



広報

りしり

平成11年

10月号

No.344



「いつまでもお元気で」利尻町敬老会(9月13日)

人のうごき

世帯数	1,343	(-3)
人口	3,849人	(-6)
男	1,892人	(-6)
女	1,957人	(±0)

平成11年8月末日現在
(住民基本台帳登録人口)

おもな内容

- 2 …… 長寿を祝う敬老会
- 3 …… 自治会対抗綱引・玉入大会
- 4～5 … 利尻町交通安全
「すこやかマラソン大会」
- 6～8 … お知らせ
- 9 …… わが家のアイドル
- 10 …… りしりの博物誌(利尻の語り133)
- 11 …… 消防だより
- 12 …… 戸籍のうごき

交通事故死ゼロ記録10月1日現在1,897日

長寿を祝う 敬老会

去る九月十三日、七十歳以上のお年寄りが多数集り、利尻町民センターにおいて平成十一年度敬老会が盛大に行なわれました。

長年町勢発展にご尽力された皆さんに対し、町長はじめ来賓の方々から祝辞があり、また婦人会やボランティアの皆さんのお世話で、飲み物や料理を食べながら歌謡ショーを見て、楽しい一日を過ごしました。



利尻町長寿者番付五十傑

(平成十一年九月十日現在)

おじいちゃん、おばあちゃん
いつまでもお元気で...

張小 新	小結 緑	張関 (仙)本 町	東(男) 関脇 ほのぼの 荘	張大 蘭	大関 本	張横 種	横網 ほのぼの 荘
湊	町	嶋	三	泊	田	佐々木	館崎
大門	藤田	野正	影又	藤田	田中	吾郎	與一
武雄	長利	一	三郎	義彦	金作	郎	一
90歳	90歳	90歳	90歳	91歳	92歳	95歳	99歳

14	13	12	11	10	9	8	7	6	5	4	3	2	前頭
元	新	元	政	御	(仙)本 町	本	(仙)本 町	新	泉	緑	種	新	種
村	湊	村	山	小	砂	澤	会	嵯	柴	富	柴	高	張
安	石	杉	本	竹	田	谷	市	保	田	武	田	田	間
藤	川	田	実	道	弥	次	代	次	善	五	德	義	栄
一	善	榮	治	信	一	郎	一	郎	五	郎	藏	藏	次
郎	之	吉	治	信	郎	郎	郎	郎	郎	郎	郎	郎	郎
86歳	86歳	86歳	86歳	87歳	87歳	87歳	87歳	87歳	88歳	89歳	89歳	89歳	90歳

28	27	26	25	24	23	22	21	20	19	18	17	16	15
(仙)本 町	米	泉	新	種	ほのぼの 荘	(仙)本 町	富	種	神	(仙)本 町	本	(仙)本 町	政
高	川	難	森	谷	磯	藤	松	一	村	長	高	上	濱
橋	口	波	原	永	谷	井	下	郷	樺	田	山	木	口
道	新	勝	勇	正	修	文	定	猛	義	佐	音	武	勝
三	一	一	治	治	修	博	義	夫	雄	久	一	武	勝
84歳	84歳	84歳	84歳	84歳	85歳	85歳	85歳	85歳	85歳	86歳	86歳	86歳	86歳

42	41	40	39	38	37	36	35	34	33	32	31	30	29
緑	(仙)本 町	(仙)本 町	政	富	元	久	富	(仙)本 町	緑	緑	元	種	ほのぼの 荘
町	宝	中	梅	澤	欠	大	小	峨	中	宮	竹	佐	石
地	達	川	田	谷	大	澤	林	家	山	沢	島	藤	垣
音	辰	原	辰	澤	義	正	富	勝	忠	清	武	民	則
吉	雄	智	太郎	治	治	藏	治	一	一	吉	雄	治	幸
83歳	83歳	83歳	83歳	83歳	83歳	84歳	84歳	84歳	84歳	84歳	84歳	84歳	84歳

張小 (仙)本 町	小結 本	張関 ほのぼの 荘	西(女) 関脇 ほのぼの 荘	張大 ほのぼの 荘	大関 ほのぼの 荘	張横 種	横網 ほのぼの 荘
大島	石塚	谷永	石塚	矢田	酒井	佐藤	欠
ス	チ	ツ	ナ	志	セ	み	ハ
キ	ヨ	ル	ツ	げ	ツ	わ	ナ
105歳	98歳	97歳	97歳	97歳	97歳	96歳	95歳

14	13	12	11	10	9	8	7	6	5	4	3	2	前頭
ほのぼの 荘	(仙)本 町	ほのぼの 荘	緑	緑	緑	ほのぼの 荘	ほのぼの 荘	富	富	緑	緑	新	種
山	洞	池	堀	関	前	五	杉	坂	柳	谷	ア	ト	高
田	口	端	川	サ	田	十	本	本	谷	子	子	三	田
キ	タ	キ	シ	イ	キ	風	ヨ	ト	ア	ミ	シ	ミ	間
又	カ	ヨ	ナ	ヨ	ヨ	ト	シ	ミ	子	キ	キ	キ	栄
91歳	91歳	91歳	91歳	91歳	92歳	92歳	92歳	92歳	93歳	93歳	93歳	93歳	94歳

15	16	17	18	19	20	21	22	23	24	25	26	27	28
ほのぼの 荘	神	泉	政	本	長	泉	富	ほのぼの 荘	ほのぼの 荘	(仙)本 町	久	泉	新
川	三	鎌	前	谷	石	吉	成	大	佐	山	磯	竹	大
端	上	田	田	永	垣	田	田	山	藤	中	江	林	門
さ	ナ	タ	つ	ト	セ	ミ	な	チ	シ	ユ	キ	キ	キ
江	カ	ク	た	メ	ナ	エ	よ	ヨ	ギ	ミ	ワ	ワ	ヨ
91歳	89歳	89歳	89歳	89歳	89歳	88歳	88歳	88歳	88歳	88歳	88歳	87歳	87歳

29	30	31	32	33	34	35	36	37	38	39	40	41	42
ほのぼの 荘	ほのぼの 荘	神	種	種	種	ほのぼの 荘	種	種	神	富	長	政	蘭
佐	大	池	磯	磯	澤	山	山	張	清	石	栗	五	藤
木	窪	之上	野	野	向	本	本	間	水	川	山	十	田
三	チ	オ	三	三	ゆ	か	か	ハ	ツ	サ	サ	風	ト
ヨ	ヨ	イ	ネ	ネ	き	つ	つ	ツ	ル	ト	ク	リ	キ
87歳	87歳	87歳	87歳	87歳	87歳	87歳	87歳	87歳	86歳	86歳	86歳	86歳	86歳

「自治会対抗綱引・玉入大会」 盛況に終わる



九月五日利尻町開基一〇〇年記念協賛「自治会対抗第十一回綱引・第十回玉入大会」が、杓形新港で開催されました。

綱引・玉入大会にはそれぞれ三十一チームが参加し、熱戦が繰り広げられました。

結果は次のとおりです。

◎綱引大会

- 優勝 御崎チーム
- 準優勝 泉町第一チーム
- 第三位 栄浜チーム
- 第四位 新湊第三チーム

◎玉入大会

- 優勝 長浜チーム
- 準優勝 日出町第二チーム
- 第三位 緑町第一チーム
- 第四位 (沓)本町第二チーム



綱引大会過去の成績

回数	年度	優勝	準優勝	第3位	第4位
1	元	新湊 B	泉町 A	神居 B	蘭泊
2	2	新湊2・4	栄浜	神居 2	種富町2・3
3	3	栄浜	久連	新湊 3	新湊 4
4	4	栄浜	泉町 1	新湊 2	神居 2
5	5	栄浜	泉町 1	新湊 2	新湊 4
6	6	久連	神居 2	泉町 1	栄浜
7	7	久連	泉町 1	泉町 3	神居 2
8	8	久連	御崎	泉町 1	長浜
9	9	御崎	栄浜	久連	新湊 2
10	10	久連	御崎	新湊 4	日出町 2



玉入大会過去の成績

回数	年度	優勝	準優勝	第3位	第4位
1	2	栄浜	元村	神居 1	久連
2	3	新湊 3	栄浜	緑町 2	泉町 1
3	4	新湊 3	緑町 2	長浜	日出町 1
4	5	栄浜	日出町 1	新湊 3	緑町 1
5	6	栄浜	緑町 2	日出町 1	日出町 2
6	7	栄浜	日出町 1	日出町 2	緑町 2
7	8	栄浜	久連	神居 1	長浜
8	9	栄浜	富士見町	緑町 2	長浜
9	10	富士見町	栄浜	緑町 2	神居 1



平成11年度 利尻町交通安全 「すこやかマラソン大会」開催される



町内の小中学生による利尻町開基一〇〇年記念協賛利尻町交通安全「すこやかマラソン大会」が九月七日開催されました。

今年で七回目を迎えたこの大会は、「わたしも交通安全」という趣旨で、小中学生に日頃から交通安全の意識をもってもらうことを目的に開催されています。

大会当日は、雨になりましたが参加選手は元気に杵形小学校を出発し、小学校一・二年生は一・五km、三・四年生、五・六年生女子は三km、五・六年生男子、中学生女子は四km、中学生男子が五kmを折り返すコースで行われました。

二百二十五名の出場者ほぼ全員が完走し、「すこやかマラソン」という印象を強く受ける大会となりました。

沿道の応援の人達の温かい声援を受け、事故もなく大会を終了しました。
選手の皆さんご苦労さまでした。

「すこやかマラソン大会」の結果は次のとおりです。

小学校一年男子の部 一・五km

- 一位 桑山 航吉(仙小)
- 二位 田村 和也(新小)
- 三位 佐藤 響(仙小)

七分五十三秒二八

九分十二秒二八

小学校一年女子の部 一・五km

- 一位 本堂 美咲(沓小)
- 二位 加藤わかな(沓小)
- 三位 菅原のぞみ(沓小)

七分五十七秒一一

八分四十八秒五九

九分四秒六六

小学校二年男子の部 一・五km

- 一位 鎌田 瑞貴(沓小)
- 二位 菅原 英博(沓小)
- 三位 加嶋 幸太(沓小)

七分二十七秒八三

七分四十七秒四一

八分五秒一一

小学校二年女子の部 一・五km

- 一位 鎌田 弥夢(沓小)
- 二位 井田 明(沓小)
- 三位 長田ゆりあ(沓小)

七分五十八秒七三

八分十一秒五三

小学校三年男子の部 三・〇km

- 一位 吉安 健二(沓小)
- 二位 澤 翔太(沓小)
- 三位 川原 拓真(沓小)

十六分二秒五〇

十六分五秒七八

十八分二十八秒八〇

小学校三年女子の部 三・〇km

- 一位 戸田そのみ(沓小)
- 二位 小玉麻里菜(沓小)
- 三位 内山 春佳(沓小)

十七分三十七秒〇一

十九分四十五秒三八

二十分四十一秒九三





小学校四年男子の部 三.〇 km

- 一位 村谷 憂人(沓小)
- 十三分五十五秒七二
- 二位 飯田 和博(沓小)
- 十四分二十三秒七二
- 三位 吉安 大地(沓小)
- 十五分三十五秒四〇

小学校五年男子の部 四.〇 km

- 一位 板坂 竜(沓小)
- 二十四分六秒三六
- 二位 菅原 一真(沓小)
- 二十四分八秒〇三
- 三位 中山 聖也(沓小)
- 二十四分十九秒五二

小学校四年女子の部 三.〇 km

- 一位 佐藤美都里(沓小)
- 十七分一秒三四
- 二位 川端 桜(新小)
- 十七分十四秒七九
- 三位 井田 友(沓小)
- 十八分二十二秒七九

小学校五年女子の部 三.〇 km

- 一位 齋藤 理恵(沓小)
- 十五分五十七秒〇五
- 二位 矢田 聖羅(沓小)
- 十六分三十八秒五二
- 三位 白取 寛子(仙小)
- 十七分十九秒四八

小学校六年男子の部 四.〇 km

- 一位 高井 理史(沓小)
- 二十分十三秒六七
- 二位 鎌田 啓司(沓小)
- 二十分二十八秒八三
- 三位 磯辺 隼(沓小)
- 二十二分十五秒二四

小学校六年女子の部 三.〇 km

- 一位 川原 夢麻(沓小)
- 十六分四十九秒一三
- 二位 澤 英実(沓小)
- 十六分四十九秒三一



中学校二年男子の部 五.〇 km

- 一位 菊地 裕光(沓中)
- 二十一分三十三秒三六
- 二位 新浜 謙司(沓中)
- 二十三分二十九秒四三
- 三位 熊谷 透(沓中)
- 二十四分三十四秒七八

中学校二年女子の部 四.〇 km

- 一位 尾上 沙織(仙中)
- 二十一分四十一秒一四
- 二位 岸本 夏季(仙中)
- 二十一分四十一秒四一
- 三位 大野千鶴子(仙中)
- 二十二分七秒〇一

中学校一年男子の部 五.〇 km

- 一位 井田慎太郎(仙中)
- 二十三分一秒六七
- 二位 中川原康弘(沓中)
- 二十三分六秒三二
- 三位 谷永 憲司(沓中)
- 二十四分四十一秒九六

中学校一年女子の部 四.〇 km

- 一位 星田 瑞希(仙中)
- 十九分四十五秒一六
- 二位 小山田麻美(沓中)
- 二十三分二十三秒七四
- 三位 嵯峨 梨乃(沓中)
- 二十四分一秒四九



中学校三年男子の部 五.〇 km

- 一位 村谷 裕太(沓中)
- 二十一分十一秒六一
- 二位 飯田 浩太(沓中)
- 二十三分二十二秒七三
- 三位 太田佑三郎(仙中)
- 二十四分四十秒二九

中学校三年女子の部 四.〇 km

- 一位 小山田美香(沓中)
- 二十一分五十四秒二三
- 二位 新浜 由美(沓中)
- 二十二分三十四秒一二
- 三位 白取 房子(仙中)
- 二十三分〇秒〇三



食生活の変化で ふえた生活習慣病

生活習慣のなかでも、とりわけ食事の影響は大きいといわれています。栄養素は不足しても過剰になっても人体に悪影響を及ぼし、病気の原因にもなります。毎日の食生活でどのような食品をどのように調理してどれだけ食べるかによって、人の健康は大きく左右されます。大切なのは、バランスよく栄養をとること。病気になるのも健康になるのも、日々の食事次第なのです。



一日三十品目の

食品が基本！

食品は、それぞれのもつ栄養素によって六つの食品群に分かれます。この「六つの基礎食品」のグループの中から、少なくともそれぞれ二〜三種以上食べて、三十品目を指しましょう。

食品の数え方

基本的に食べた食品の種類で数えます。

- 米など1日に何度も食べるものは何度食べても一つと数える。
- 肉、魚などは、牛肉、豚肉、アジ、イワシのように、種類ごとに一つと数える。
- 塩、こしょう、しょうゆ、酢、ソースなど、調味料は数えない。
- 外食をしたときや、既製の調理食品などの場合は、素材として使われている食品の品目を分かるだけ数える。
- 素材として使われている食品の内容が分からないときは、全体で一つと考える。

毎食ごとに

バラエティをもたせる！

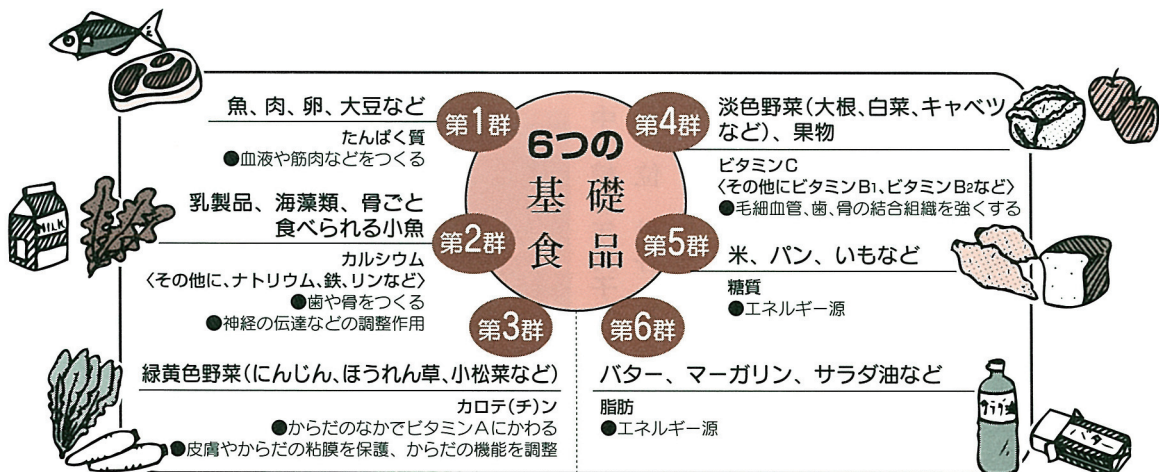
一日三十品目食べても、毎日同じ食品ばかり三十品目食べるのでは、あまり意味がありません。今日肉を

食べたなら明日は魚というように、同じ食品群の中でもなるべく違うものを食べるように努めましょう。

そのためのコツは、一食ずつに変化をもたせることです。朝食、昼食、夕食でなるべく異なる素材を使う。さらに、一週間のメニューでは、同じ料理が繰り返し登場しないように気をつけます。今日の夕食は和食、明日は中華、明後日は洋食：というように調理法を変えたり、主菜の味付に変化をもたせたりすると、メニューにバラエティが出てきます。

食べすぎないこと！

ただでさえ高エネルギー、高脂肪の食事になりがちなのに、食べすぎたらたちまちエネルギー量がオーバーし、肥満につながってしまいます。肥満は、がんをはじめ、糖尿病、高血圧症など、ほとんどの生活習慣病の引き金になります。現代人の健康を損なっている最大の原因は、まさに過剰で偏った栄養素の摂取に尽きるといってもよいでしょう。「バランスよく、そして食べすぎない」、これが、健康を維持する食生活の秘訣です。



『新規開業』融資制度の

『ごあんない』

道では、新たに事業を開始しようとする方や、事業を開始されてから五年未満の方を対象にして、金融機関を窓口

三、事業を行っていないか個人の方であって、個人又は会社を設立して事業を開始してから五年未満の方、又は、中小企業である会社が新たに設立した会社であって、設立後五年未満の会社

である会社

★融資制度の名称

中小企業振興資金融資制度
・産業活性化資金「新規開業」

★融資の対象となる方

次のいずれかに該当し、北海道信用保証協会の「新事業創出関連保証」が受けられる方

一、現在、事業を行っていない個人の方で、一か月以内に個人で事業を開始するか又は二か月以内に新たに会社を設立して事業を開始するという計画をもっている方

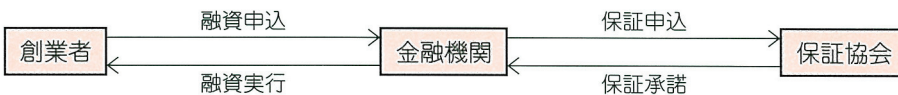
二、新たに中小企業である会社を設立して事業を開始するという具体的な計画をもっている、現在、中小企業

★融資の条件

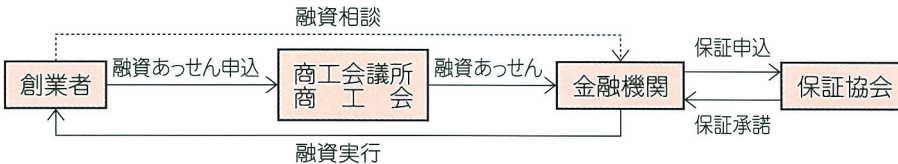
資金用途	事業資金
融資金額	1,000万円以内 ただし、上記融資対象の1に該当する方については自己資金の額を融資の限度額とします。
融資期間	10年以内（うち据置2年以内）
融資利率	年1.4%以内
担保	担保は必要ありません。
保証人	個人：保証人は必要ありません。 法人：原則として、代表者を連帯保証人とします。
信用保証	北海道信用保証協会の保証を必要とします。 (新事業創出関連保証：保証料率 年0.86%)

★融資までの基本的な流れ

(取扱金融機関に直接申し込む場合)



(商工会に融資あっせんを申し込む場合)



★取扱金融機関
信用金庫、商工組合中央金庫ほか

★申込方法

取扱金融機関に直接申込を行う方法と、商工会に融資のあっせんを申し込む方法の二通りがあります。

『中小企業金融安定化 特別保証制度』

『ごあんない』

いわゆる「貸し渋り」を受けている中小企業の方に対する特別の保証制度で貸し渋り等で資金調達、金融取引などに支障を来たしている中小企業者に対して、保証要件の緩和、保証料率の引き下げ、保証限度額の拡大などを受けられる制度です。

また、この制度を活用するにあたり、町の認定を受ける必要がありますので、役場商工観光課商工観光係にご相談ください。

尚、この制度は、平成十二年三月三十一日まで取り扱いを行います。

尚、その他資金等詳しい内容については、役場商工観光課商工観光係（四―二三四五）または商工会（四―二二一〇）までお問い合わせ下さい。

平成11年度利尻町で行う稚内土木現業所の事業について

稚内土木現業所では、国から補助を受けて行う事業（道路、河川、漁港等）を6月に町内回覧で皆様にお知らせしましたが、これらの事業についてご意見・ご質問あるいは詳細についてお知りになりたい方は、下記まで連絡してください。

＜問い合わせ先＞

・稚内土木現業所利尻出張所

利尻町沓形字泉町68…電話 4-2008・FAX 4-3058

・利尻町役場建設課……………電話 4-2345

お気軽にどうぞ

身近な行政相談

行政相談週間

十月十七日(日)～二十三日(土)

今、あなたは役所の仕事について、「お困りのこと、納得のいかないこと、希望すること」がありませんか？

例えば ・ 窓口の対応を改善してほしい。

・ 申請書を提出したが、事務処理が遅い。

行政相談は、このような皆さんからの苦情、要望などを総務庁長官から委嘱を受けた利尻町担当の田村一行政相談委員がお聞きして解決を図ります。

この期間中、次により行政相談所を開設し、皆さんからの相談をお受けしますので、お気軽にご利用下さい。

巡回行政相談所

とき 十月十九日(火)

午前九時～午後〇時

ところ 利尻町公民館

一日行政相談所

とき 十月二十日(水)

午前九時～午後三時

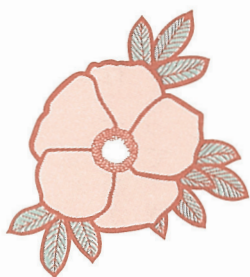
ところ 利尻町役場一階小会議室

◎利尻町担当行政相談委員

田村 一

杓形字種富町

(☎四一二五八六)



内科ひとくちメモ “救心” てどんなクスリ？

胸が苦しくなったときに“救心”を服用される方がおられます。外来でも救心のんで楽になったとおっしゃる方も少なくありません。

ところで、あの“救心”とはどんなクスリなのでしょう？

救心にまつわる文献によると、心筋（心臓の筋肉）の酸素消費量に影響を与えることなく、強心、呼吸興奮、利尿作用（尿が出やすくなる）を発揮するとあります。心不全などに効果があるということですが、“救心”だけに頼ることなく調子の悪いときは早めの病院受診が大切です。

（お知らせ）

利尻島国保中央病院では植込みペースメーカー患者さんを対象に定期的なペースメーカー外来を実施しています。ペースメーカーを植込んでいる患者さんで、当院で受診されていない方は当院内科外来までご連絡下さい。

(利尻島国保中央病院 内科医長 斉藤 晋)

統計かわら版

きちんとキチン

いきなり寒いおやしギャグから入ってしまった今回のテーマは「キチン」じゃ。鳥肉でも台所でもなく、主にカニやエビなどの殻に含まれる食物繊維のことである。そしてキトサンというキチンの細胞壁に存在している物質とふたつ合わせて「キチン・キトサン」と呼ばれることが多い。

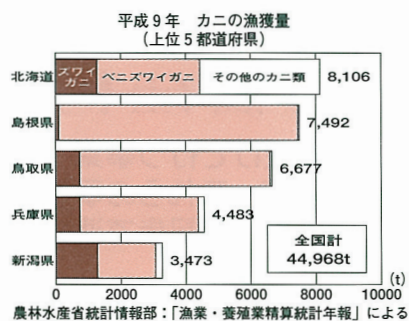
昔前まではカニを無言で食べ尽くした後に残る殻などは産業廃棄物でしかなく、年間1000億トン（推定）も生物生産されている最後の未利用天然資源と言われていたが、80年代初頭から本格的な研究が始まり、最近になり、その特異な機能を持つ素材として注目され、本格利用されるようになってきたのじゃ。

例えば、その毒性がなく生体適合性に優れる性質から人工皮膚が作られたり、生体内消化性をもつため、外科

用縫合糸、創傷カバー材、薬物持続性剤などへの応用が可能なか、抗菌防臭繊維として利用され、保湿剤、抗がん剤、血中コレステロール降下剤、止血剤としての研究も進められているそうじゃ。最近では健康食品としても市販されていて、二日酔いの解消、肝機能回復、糖尿病

の予防にも抜群の効果があるそうじゃ。また、驚いたことに、キチン・キトサンを土壌に散布することで、肥えた土に回復し植物自体も自己防衛機能を活性化させ、害虫や病原菌から強くなってしまおうのだ。まさに生物界の救世主じゃのー。

現在では加工のしやすさからペニスワイガニの殻が主に使われているそう。もちろん北海道のカニ漁獲量は全国1位。毛ガニやタラバガニと採れる種類も豊富で、食べ方も茹る他に天ぷらや刺身なども美味しいぞ。さあ、カニを食べたら「旨い!」の他に「あんたはエライ!」と言ってあげようではありませんか。



統計一言ふたこと ～調査結果はどこへ？

平成10年家計調査によると、全世帯の消費支出が2.2%の減少となり、第一次石油危機の昭和49年(-2.6%)に次ぐ減少幅となりました。また6年連続して実質減少となったのは、現行の調査開始(昭和38年)以来初めてのことです。

平成版

わが家のアイドル

82



加藤 和哉くん (3才)



石橋 莉恵ちゃん (3才)

沓形字新湊

父：敏 文さん
母：由 美さん

♡お母さんからひとこと

いつも明るく元気でカワイイ、
カズでいてね。

仙法志字政泊

父：円 彦さん
母：昭 代さん

♡お母さんからひとこと

いつまでも笑顔いっぱいの
莉恵でいてね。

心のコもった声かけを

街に笑顔を、 あいさつを!

気軽に交わすあいさつは、心と心のおつきあい
観光客などの皆さんには「ようこそ」の気持ちでこたえましょう!

～広げよう声かけ運動～

おはよう!
こんにちは!
お元気ですか!
ごくろうさま!



南部出発

私は昭和五・六年頃に小学校高等科を卒業してから、昭和十九年まで六・七回ほど利尻町杓形神居の葛西の鯨場に来たんだ。私の生まれたのは青森県の三沢市、南部さ。

南部には正月になると利尻の鯨場建網の親方が若い衆を集めて来るんだ。葛西の親方と利尻の大船頭中山兵蔵が三沢に来て若い衆を集めるの。私の兄小向専蔵は下船頭やって利尻に何回も行ってたし姉コトも行ってたから、私も利尻へ行ったかったね。三沢を出るのは三月中旬。三沢から汽車に乗って青森まで着いて、連絡船に乗って函館まで。そしてまた汽車に乗って稚内に着いて、そこから

利尻の語り (133)

南部から

鯨場出稼ぎ

語り小 向 末太郎さん

船に乗って利尻に着いたものだ。三沢を出て利尻に着くまで三日ぐらいかかったな。

私が来てたころは十四・五人から二十人くらいでかたまって来たんだ。

葛西番屋

利尻に着くとすぐ仕事にかかったもんだ。鯨番屋や船の雪投げ、山に行つて番屋のストープのための薪だし、そうして建網づくりよ。

鯨場の枠船や起こし船にかかった冬囲いをとって、一人で動かさない鯨場の船をみんな一緒に背中に背負って、起こし船の船頭のキリ声でおろしていくのよ。

三月末には網入れの準備ができて、四月一日か二日には網入れさ。網おろしは親方が

紅白の大きな餅をついて若い衆に配ってくれんだ。

若い衆は鯨大漁祈願し終わるとドブロク飲んで、沖揚げやソーラン節で大漁祈願するのさ。最後は津軽じょんがら節や津軽あいや節も出て、故郷を思いながらの鯨場で働く気持ちを高めたもんだった。

そうして鯨が郡来るのを待ってたんだ。鯨が郡来ると網起こして、陸に揚げた鯨は鮠や身欠き鯨なんかつくってたけど、そんな仕事して五月末には鯨場が終わるのよ。そうして南部、三沢に戻ったんだ。三沢では鰯の引き網漁よ。そうして春が近づいてくると、利尻で鯨場よ。鯨場で働けることは鯨が獲れて金になったからな。

今年の九月になって島にいた姉が亡くなったんで島に来たけど三沢にいてもテレビなんかで利尻が映ると、鯨場で働いた者たちが注目して見るんだ。鯨場に来たことある者たちがたまに集まると、島の話で盛り上がるのよ。今でも利尻のことで思い出

すのは、葛西の親方が「中山大船頭の後はお前がやってくれ」と言われたことだった。

それでも昭和十九年に三沢にもどつてから兵隊に出て、戦争が終わつて帰つてきてからは室蘭のトロール船、引き網の船長八年くらい続けたから利尻にはこれなかつたのが残念だった。

利尻で鯨が獲れたら、すぐ

にでも来たいもんだ。

語り 小向末太郎さん 大正六年四月十二日、青森県三沢市に生まれる。小学校高等科を卒業してから六・七回にわたつて利尻町杓形神居の葛西鯨番屋に若い衆として出稼ぎにくる。姉コトは葛西番屋の船頭していた中山兵蔵に嫁ぐ。現在は三沢市で小向製菓の会長を勤めている。

採訪 西谷榮治(利尻町立博物館学芸係長) 一九九九年九月十二日



郡来た鯨の網起こし 杓形 大正11年ころ

渡部写真館撮影 郷田克英氏提供

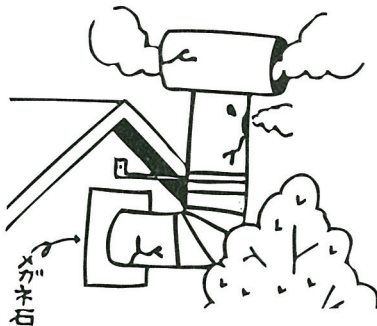
秋の火災予防運動実施

無火災記録 五百日達成(九月十日現在)

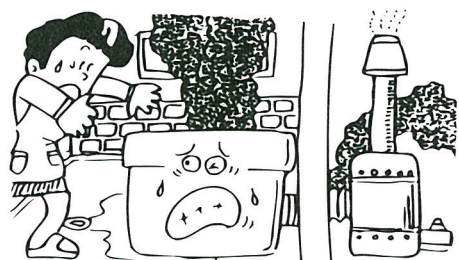
10月15日から31日まで



ストーブのまわりに燃えやすい物は置かない。



煙突に穴や亀裂があったら取り替えましょう。

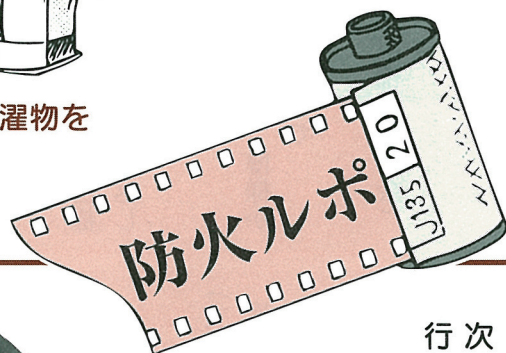


風呂は空焚きしないよう注意する。



ストーブの上に洗濯物を干さない。

秋も深まり、朝夕はめっきり冷え込むようになってきました。これから、ストーブなど暖房器具を使う機会が増えてきますが、点検はお済みでしょうか。全道的にみても、火災が増えてくる危険な時期です。煙突やストーブの清掃、ホースのヒビなど必ず点検し、取扱いには十分注意しましょう。



次のように避難訓練が行われました。



仙法志中学校



沓形中学校



国保中央病院



沓形小学校



500日達成!!

9月10日現在利尻町無火災記録500日を達成しました。次は無火災800日を目標と致します。これから、火災の多発する時期を迎えますが、いっそう気を引き締め、利尻町における無火災記録の更新に御協力をお願いいたします。

あぶないよ ひとりぼっちにした その火



戸籍の

うぶき

自8月1日
至8月31日

お誕生おめでとう

うぶきます

おくやみ

申し上げます

◎出生

出生	住所	氏名	保護者
8/2	緑町	須貝くるみ	雅彦
8/20	種富町	長谷来海	泰敬
8/23	仙法志町	高橋美也	秀和
8/30	泉町	金沢哲	巧
8/31	泉町	小屋利樹	博



◎死亡

死亡	住所	氏名	年齢
7/24	日出町	川元 政法	57歳
8/1	緑町	平沼 浩	58歳
8/3	政泊	小中 利保	80歳
8/15	神居	佐藤 菊雄	84歳
8/28	政泊	中原マツエ	87歳
8/29	久連	小山内清一	73歳



利尻島国保中央病院

産婦人科診療のお知らせ(予定)

札幌医大産婦人科医出張診療の日程は次のとおりです。

十月 四日	七日	寒河江 悟 先生
十月 十二日	十五日	遠藤 俊明 先生
十月 十八日	二十一日	斉藤 豪 先生
十月 二十五日	二十八日	小泉 基生 先生

受付は、午前中だけです。

詳しくは、利尻島国保中央病院へ問い合わせ下さい。

ご厚情に

感謝します

この度、次の方から愛情銀行に金一封が預託されましたので紙上を借りてお礼申し上げます。

よせられた善意

この度、次の方々から寄附がありました。町では善意に感謝すると共に、有意義に使用させていただきたいと存じます。

ありがとうございました。

一般寄附金

グラスポート利尻株式会社

代表取締役

松村 栄悦 様より

一金 五万円

指定寄附金

(開基一〇〇年記念事業資金として)
東京仙法志会・ニュー仙法志会有志一同 様より

一金 十六万五千元

(文化施設建設資金として)

稚内市

稚内海運株式会社

代表取締役

古川 隆 様より

一金 百万円

(体育振興基金として)
株式会社宗谷新聞社 様より

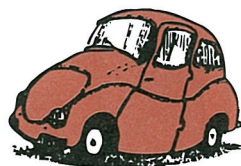
一金 三万円

(特別養護老人ホーム施設用品購入資金として)
中山 信治 様より

一金 十万円

運転免許証更新時講習会

- 10月12日(火)
鬼脇公民館
- 優良講習
午後5時30分より



※更新手続きをした方でなければ受講できません。
稚内警察署杓形駐在所 ☎4-2110