



広報

# りしり

平成12年

8月号

No.355



沓形保育所運動会(7月9日)

### 人のうごき

世帯数	1,341	(-2)
人口	3,686人	(+1)
男	1,803人	(-2)
女	1,883人	(+3)

平成12年6月末日現在  
(住民基本台帳登録人口)

### おもな内容

- 2～3 … 第30回利尻浮島まつり
- 4～5 … 「あけぼのニュータウン」貸付募集
- 6～8 … お知らせ
- 9 …… わが家のアイドル
- 10 …… りしりの博物誌(利尻の語り 143)
- 11 …… 消防だより
- 12 …… 戸籍のうごき

交通事故死ゼロ記録8月1日現在 2,202日



# 8月5日・6日【2日間】

~~~~~みんなで参加し、盛大に楽しい一日を!!~~~~~

町民皆様のご支援とご協力により「利尻浮島まつり」も盛況のうち今年30回目を迎えました。

郷土の観光行事を育て上げ又、町民のみなさんが楽しい一日を過ごす「おまつりの日」となるようご協力を切にお願い致します。

特に踊りパレードは衣装にこだわることなくどなたでも参加できます。小学生、中学生のお子さんが自由に参加できるように、お父さん、お母さん方のご理解をお願い致します。

## 鼓笛隊パレード

### 沓形小学校鼓笛隊

8月5日 午後2時出発  
コース/小学校前→踊りパレードと同じ

### 仙法志小学校鼓笛隊

8月6日 午前10時出発  
コース/御崎公園→政治

## 歌謡ショー

### 沓形地区

- 山本裕美子ショー
- 8月5日 午後8時30分
- どんと市会場野外ステージ  
(雨天の場合は、町民センター大ホール)

### 仙法志地区

- 岬まり子ショー
- 8月6日 午後8時
- 公民館前ステージ  
(雨天の場合、公民館大ホール)

## 当日臨時バス(無料)

5日午後6:30 栄浜～新湊～種富町～沓形小学校前

5日午後6:30 蘭泊～神居～沓形小学校前

5日午後10:00 バス会社前よりジャンボハイヤーを用意致します。  
(栄浜、蘭泊方面)

短い夏!

浮島音頭で

楽しい一日を!



第  
30  
回

# 利尻浮島まつり

## 踊り『浮島音頭』市中パレード

### ●日 時 (雨天順延)

沓形地区 8月5日午後7時00分開始

仙法志地区 8月6日午後6時30分開始

### ●集合場所

沓形地区 沓形小学校前 (午後6時45分集合)

仙法志地区 漁組事務所前 (午後6時15分集合)

### ●衣装

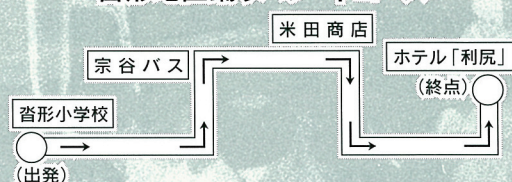
鳥追笠にゆかた (はきもの自由) で踊ります。

ゆかた以外でも自由に踊れます。

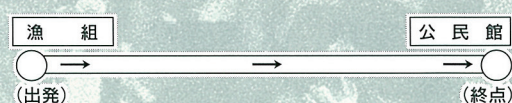
### ●踊りの参加

一般町民、子供さんほか観光客等、たくさんの参加をお願いします。

### 沓形地区踊りパレードコース



### 仙法志地区踊りパレードコース



## お楽しみ券

### 沓形地区

抽選日 8月2日

引き換え日 8月7日~18日  
商工会館にて

### 仙法志地区

抽選日 8月2日

引き換え日 8月7日~14日の  
仙法志支所にて

## どんと市

### 沓形地区

8月5日 午後6時

旧沓形郵便局跡地

子供スイカ割大会 午後3時

## 歩行者天国

### 仙法志地区

8月6日 午後0時より

公民館前~屋台等出店

もちまき 午後1時

ゲーム大会

午後0時30分から

3時30分まで

## 主催 利尻浮島まつり運営委員会

実施 沓形地区実行委員会・仙法志地区実行委員会

協力機関 各団体・事業所・職場ほか

事務局 利尻町役場商工観光課 (沓形④2345番) 仙法志支所 (仙法志⑤1011番)

〔お尋ねは事務局へどうぞ〕



# のニュータウン」貸付募集

あなたの「やすらぎ」と「ぬくもり」のある  
マイホームづくりを利尻町が応援します。

利尻町では、町民の定着と町外からの転入を促し、過疎化の防止と活性化を図るため次の要領により住宅新築希望者に宅地の貸付をいたします。

尚、国の補助事業により造成したため、土地は分譲できませんが半永久的に貸付いたします。又、道路(舗装)、排水、下水道施設を完備しております。

## 団地の位置及び名称、区画数

- |        |                    |
|--------|--------------------|
| 1) 位置  | 利尻町杓形字泉町及び神居       |
| 2) 名称  | あけぼのニュータウン         |
| 3) 区画数 | 26区画(うち7区画は賃貸借契約済) |

## 年間賃貸料、区画面積、配置図

別表

## 貸付の条件等

- 1) 本町に住所を有する者、又は有することとなる者。  
(住宅を新築される方、又は他市町村からUターン、Iターン、定年退職後の落ち着き先として本町に永住を予定している方等が該当します。)
- 2) 貸付の日(賃貸借契約締結日)から2年以内に団地に住宅を新築する者。

## 貸付方法

- 1) 平成12年10月2日貸付決定し、賃貸借契約締結の予定。  
(同一区画に2人以上の申込みがあった場合は抽選となります。)
- 2) 賃貸借契約締結後は直ちに住宅の着工ができます。

## 貸付申込み方法及び受付期間

「あけぼのニュータウン貸付申込書」が役場水産課又は仙法志支所にありますので、希望される方は、貸付申込書を来る平成12年9月29日(金)までに提出してください。

## 申込み、お問合せ先

役場水産課(☎4-2345)へお問合せ下さい。

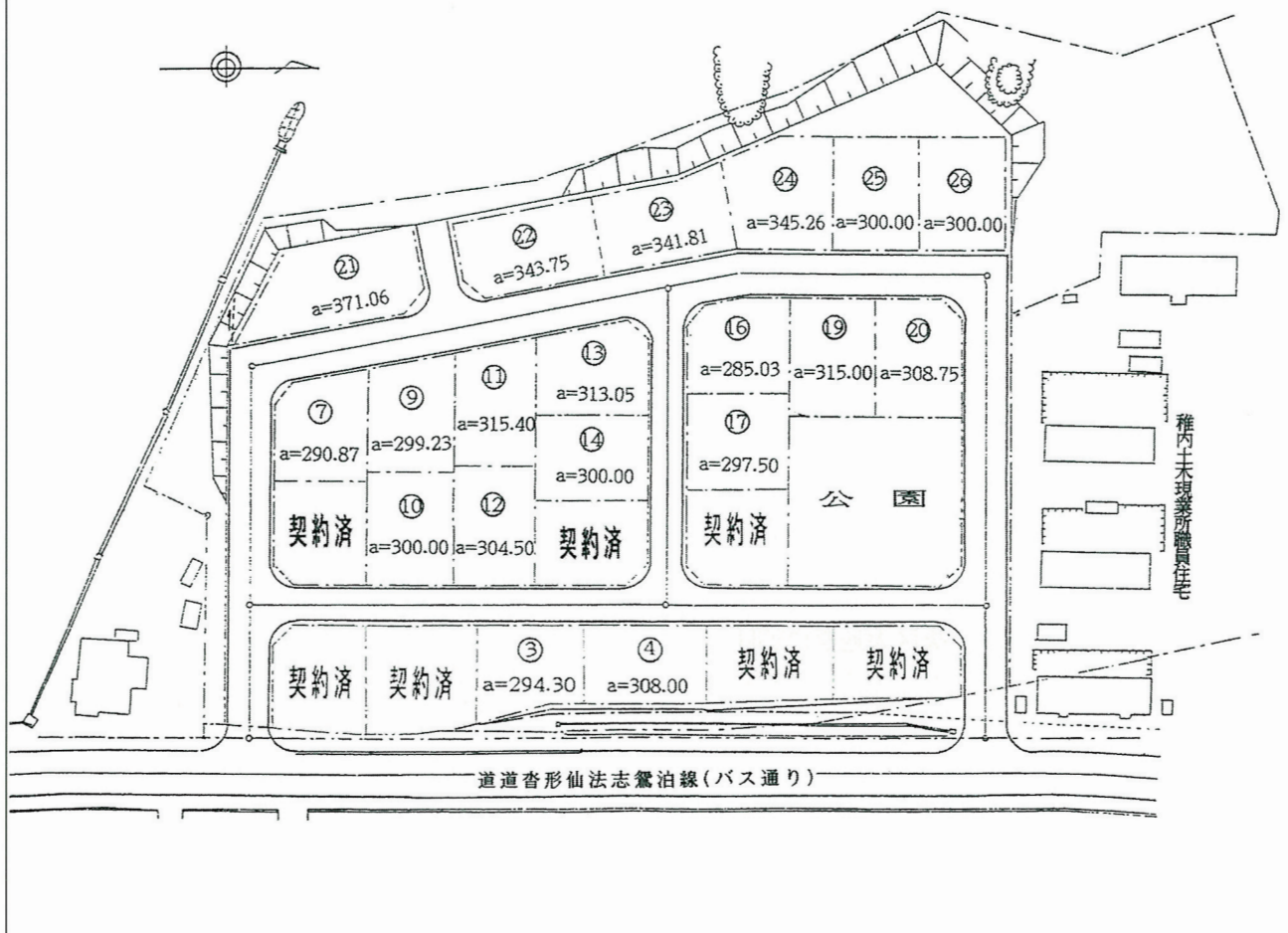


# 利尻町定住促進団地「あけぼ

別表 年間賃貸料・区画面積

| 宅地番 | 面積 m <sup>2</sup> (坪) | 年間賃貸料 円 | 宅地番 | 面積 m <sup>2</sup> (坪) | 年間賃貸料 円 |
|-----|-----------------------|---------|-----|-----------------------|---------|
| 1   | 294.84<br>(89.35坪)    | 契約済     | 14  | 300.00<br>(90.90坪)    | 45,000  |
| 2   | 358.09<br>(108.51坪)   | 契約済     | 15  | 293.75<br>(89.02坪)    | 契約済     |
| 3   | 294.30<br>(89.18坪)    | 44,150  | 16  | 285.03<br>(86.37坪)    | 42,760  |
| 4   | 308.00<br>(93.33坪)    | 46,200  | 17  | 297.50<br>(90.15坪)    | 44,630  |
| 5   | 297.00<br>(90.00坪)    | 契約済     | 18  | 291.25<br>(88.26坪)    | 契約済     |
| 6   | 269.77<br>(81.75坪)    | 契約済     | 19  | 315.00<br>(95.45坪)    | 47,250  |
| 7   | 290.87<br>(88.14坪)    | 43,640  | 20  | 308.75<br>(93.56坪)    | 46,320  |
| 8   | 289.75<br>(87.80坪)    | 契約済     | 21  | 371.06<br>(112.44坪)   | 55,660  |
| 9   | 299.23<br>(90.68坪)    | 44,890  | 22  | 343.75<br>(104.16坪)   | 51,570  |
| 10  | 300.00<br>(90.90坪)    | 45,000  | 23  | 341.81<br>(103.58坪)   | 51,280  |
| 11  | 315.40<br>(95.57坪)    | 47,310  | 24  | 345.26<br>(104.62坪)   | 51,790  |
| 12  | 304.50<br>(92.27坪)    | 45,680  | 25  | 300.00<br>(90.90坪)    | 45,000  |
| 13  | 313.05<br>(94.86坪)    | 46,960  | 26  | 300.00<br>(90.90坪)    | 45,000  |

## 配置図





# 入 国 警 備 官 募 集

— 高 校 卒 業 程 度 —



## 【受付期間】

7月27日(木)～8月10日(木)

◎申込書の提出はできるだけ郵送にしてください。(8月10日消印有効)

## 【受験資格】

昭和52年4月2日～昭和58年4月1日生まれの者

## 【採用予定数】

約30名

## 【試験日程・試験種目】

| 試 験   | 試 験 日                    | 試 験 種 目     | 合 格 発 表 日 |
|-------|--------------------------|-------------|-----------|
| 第1次試験 | 9月24日(日)<br>(8:50～12:40) | 教養試験(多岐選択式) | 10月11日(水) |
|       |                          | 作文試験        |           |
| 第2次試験 | 10月19日(木)                | 人物試験 身体検査   | 11月9日(木)  |
|       | 10月20日(金)                | 身体測定 体力検査   |           |

## 【試験地】

第1次・第2次試験地 札幌市

## 【試験の方法】

| 試 験 種 目            | 内 容                                                                   |
|--------------------|-----------------------------------------------------------------------|
| 教 養 試 験<br>(多岐選択式) | 一般的な知識(国語、社会、数学、理科、英語など)⑳及び知能(文書理解(英文含む)⑩、判断推理⑨、数的推理⑤、資料解釈②)についての筆記試験 |
| 作 文 試 験            | 文章による表現力、課題に関する理解力などについての筆記試験                                         |
| 人 物 試 験            | 人柄などについての個別面接                                                         |
| 身 体 検 査            | 主として胸部疾患(胸部エックス線撮影を含む)、血圧、尿その他一般内科系検査                                 |
| 身 体 測 定            | 身長、体重、胸囲、視力、色覚についての測定                                                 |
| 体 力 測 定            | 身体の瞬発力、腹筋力についての測定                                                     |

(注) 1. ○内の数字は、出題予定数です。

2. 作文試験の評定結果は第1次試験の合格決定には反映させず、最終合格者の決定の際に他の試験種目の成績と総合します。

### ◎体力検査の内容

垂直跳び(瞬発力)……その場でどれだけ高く跳ぶことができるか。

上体起こし(腹筋力)……ひざを曲げ、あおむけに寝た姿勢で、一定時間内に何回上体を起こすことができるか。

## 【受験手続】

### ◎申込用紙請求先

人事院北海道事務局

〒060-0042 札幌市中央区大通西12丁目

☎(011)241-1248

### ◎郵便での申込用紙を請求する場合は……

封筒の表に赤字で「入警請求」と書き、140円切手(1部の場合)をはったあて先(郵便番号も)明記の返信用封筒(角形2号:長さ33.5cm×幅24cm程度)を同封してください。

### ◎申込先

札幌市・法務省札幌入国管理局

〒060-0042 札幌市中央区大通西12丁目

☎(011)261-7502



# 北海道優良勤労青少年顕彰

## 菅原秀次さん受賞

本年度の優良勤労青少年として、菅原秀次さんが北海道知事から顕彰されました。

この顕彰は、勤労意欲に富み、自立心豊かで、他の範となる勤労青少年を表彰し激励するもので、今年には宗谷管内から地域の青少年のリーダーなどとして活躍・次代を担う模範青少年として期待されている六名の方が顕彰されました。



菅原さんは、地元高等学校を卒業後、町外の民間企業に就職したものの、父の後を継ぐべく帰郷し漁業に従事、安定した漁業経営に努める一方で、地域の若手漁業者の中核的リーダーとして活躍、忍耐力があり地域の人たちからの信望を集めております。また、地元漁協青年部に所属し、地域青年活動等の中核的存在として活躍しています。

## 敬老会の対象年齢を引き上げます

本年の敬老会を次の日程で開催しますが、対象者の年齢を段階的に引き上げていきますので、ご理解とご協力をお願いします。

- 日時 平成12年9月14日（木）午前11時
- 場所 利尻町民センター
- 対象 71歳以上（昭和4年12月31日以前に生まれた方）

※本年より対象年齢を3年間で段階的に引き上げます。  
平成13年は72歳以上、平成14年は73歳以上となります。

昨年5月に町内在住の65歳以上74歳までの100名（無作為抽出）の方々にアンケートを実施した結果66%以上の方が現行の70歳以上の対象年齢を引き上げた方が良いとの回答が得られましたので、本年より実施することと致しました。

## 沓形・仙法志歯科診療所からのお知らせ

沓形・仙法志両歯科診療所では、「身体の不自由な方」や「寝たきりの方」のため、自宅へ出向いて治療いたしますので、ご利用下さい。  
詳しくは、各歯科診療所へお問い合わせ下さい。

- 沓形歯科診療所 ☎ 4-3000
- 仙法志歯科診療所 ☎ 5-1658



# いま人気の 福祉の

## 通信講座 ご紹介

高齢社会を迎えて福祉の資格取得を希望する人が多くなっています。通信教育三十五年余の指導経験のあるNHK学園では、来年四月から次の講座の生徒を募集します。

① 国家資格・介護福祉士の受験資格が二年間で取得できる「社会福祉コース」、② 厚生省認定の「ホームヘルパー2級・1級課程」。

いずれも二月一日からの受付で、毎年定員の二倍を超える人気講座。受講の希望があれば早めに申し込むと可能性があるとのこと。

詳しい案内書は左記に連絡すれば入手できます（案内書無料）。

〒一八六一八〇〇一 東京都

国立市富士見台二一三六

NHK学園 八E〇一係

☎ 〇四二一五七二一三一五一

## 本年10月1日現在で、全国いっせいに国勢調査を実施します。

国勢調査は、9月下旬から10月上旬にかけて、「国勢調査員証」を携帯した国勢調査員が世帯を訪問し、直接、調査票を配布・収集する方法により行います。

国勢調査と称して世帯の家族構成や会社の従業員の氏名などを電話で照会する「かたり調査」にご注意ください。

不審な電話には即答せず、相手の名前や電話番号などを聞き、お住まいの市区町村の国勢調査担当までご連絡ください。



## 統計かわら版

## 庭はなくてもガーデニング?!

道を歩いていると、草花を植えた大きな鉢を玄関先に置いていたり、花一杯のバスケットを塀に吊り下げたりしている家をよく見かけますよね。本屋に行けばガーデニング関連の本がいっぱい。スーパーにまで専用コーナーができるほど、いま、ガーデニングは真盛り。

折しも、世界一の吊り橋・明石海峡大橋を越えた兵庫県淡路島では、9月17日まで国際園芸・造園博「ジャパンフローラ2000」が開かれていて、主催者の予想を超えてたくさんの人が訪れているそうです。

北海道でも、最近のガーデニングブームを反映して、ここ5年間で、花き栽培農家の花壇用苗もの類の出荷量は2.4倍に、家庭における園芸品類への支出金額は1.5倍に伸びています。

ところで、庭がなくなつてガーデニングは気軽に楽しめるんですよ。ベランダに草花のプランターを並べればコンテナガーデン、これも立

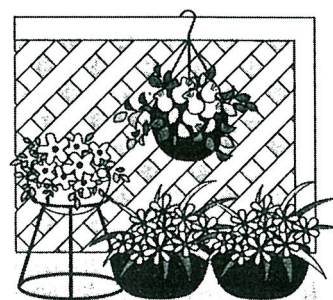
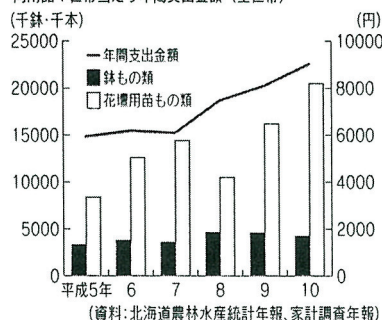
派なガーデニングの一つ。玄関の壁やトレリスという格子状の柵に、植物を植えたハンギングバスケット（吊下げ用の籠・鉢）を吊り下げておオーケー。また、エアプランツと呼ばれるパイナップル科の植物をバスケットに飾れば、部屋の中の空中庭園。次は水中。水槽に水生植物

を植え込み、照明をつけて楽しむ水中ガーデニング。一緒に小さな熱帯魚を泳がせている人もあるみたい。どれもグリーンインテリアとして、とてもおしゃれですよ。

花や緑のある部屋でゆったりとハーブティーを楽しむなんて瞬間が、生きているってことの本当の幸せなのかも……。

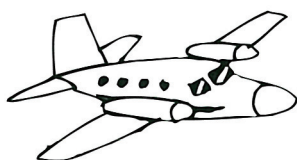
（道庁統計課）

北海道の鉢もの類・花壇用苗もの類出荷量及び園芸品・同用品1世帯当たり年間支出金額（全世界）



## 飛行機運航時刻表

## 8月の空



|                       |                       |
|-----------------------|-----------------------|
| 利尻発 10:50 → 稚内着 11:10 | 稚内発 10:10 → 利尻着 10:30 |
| 利尻発 14:10 → 稚内着 14:30 | 稚内発 13:30 → 利尻着 13:50 |
| 利尻発 13:45 → 千歳着 14:40 | 千歳発 12:25 → 利尻着 13:15 |
| 丘珠発 10:35 → 稚内着 11:35 | 稚内発 12:00 → 丘珠着 13:00 |
| 丘珠発 14:50 → 稚内着 15:50 | 稚内発 16:20 → 丘珠着 17:20 |
| 千歳発 12:10 → 稚内着 13:00 | 稚内発 13:30 → 千歳着 14:20 |

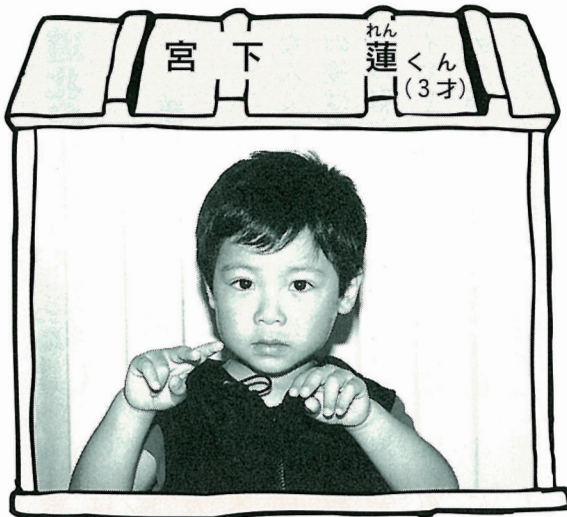
※利尻発稚内行の便は8月25日から28日まで運休となります。



平成版

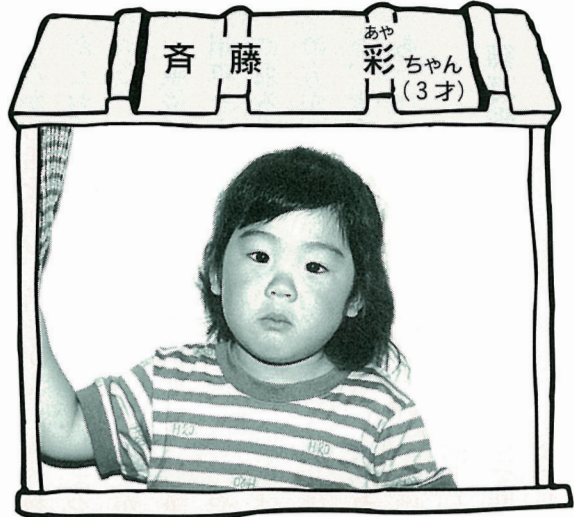
# わが家のアイドル

92



仙法志字本町  
父：敏さん  
母：加代さん

♡お母さんからひとこと  
強くて、優しい男の子に  
なってね



沓形字富野  
父：義徳さん  
母：佳乃さん

♡お母さんからひとこと  
彩が元気でいてくれることが  
一番うれしいです。好き嫌い  
しないでなんでも食べて大き  
くなって下さい。

心のこもった声かけにご協力を

## 街に笑顔を、 あいさつを!

気軽に交わすあいさつは、心と心のおつきあい  
～広げよう声かけ運動実施中～

おはよう!  
こんにちは!  
お元気ですか!  
さくろうさま!



### みんなで木や花を育てましょう!

本年より、「みどりと花いっぱい運動」を展開し、住みよい町づくりと観光地にふさわしい、みどり豊かなまちづくりを推進したいと思いますので、町内の皆様方の本運動への参加、ご理解、ご協力をお願いします。

また、家の周りの清掃・美化等も併せてお願いします。

利尻町みどり豊かなまちづくり推進委員会



## 利尻の語り (143)

### 道北自動車バス運転(二)

語り 三木 猛さん

も記憶に残る一つに昭和十八、九年頃に疎開する御真影をバスに乗せて運んだことだ。その日は、朝早くに会社の自家用の食糧をつくるため神居の山の方に造ってた畑に肥やしをバスで運んだんだ。

#### 札幌で免許取る

バスに乗って車掌し車庫に戻ると清掃や不具合な箇所の整備があり、運転手は朝まで夜通し修理にかかることも日常的なものだった。

私は当時、なにもできなかつたけど、朝まで一緒につきあつたね。

昭和二十三年九月、札幌の北海道自動車学校、今の中の島自動車学校で免許を取ることにした。

学校といってもそこで勉強するのではなく、実技と学科試験の二科目だったけど、なんとか免許をいただくことができた。

島の道路は今のよう舗装

なんてなかったから特に大雨の後はポロフォンベの道には大小の陥没ができ、ダブルのタイヤを一本はずして、穴に埋めて通ったことや、橋の手前で車を止め、安全の確認をして通ることなどもあった。

揺れたり跳ねたりで、お客さんから舌をかむ、舌をかんだとお叱りを受けることもあった。

戦後、しばらくしても自家用車をもつ人も少なく、バスに乗る人が本当に多く、後ろの方から煎餅になってしまつたと、大声で怒鳴られたこともあった。

戦後、しばらくしても自家用車をもつ人も少なく、バスに乗る人が本当に多く、後ろの方から煎餅になってしまつたと、大声で怒鳴られたこともあった。

#### 御真影運び

バス会社に入ってから今で

当日は、疎開する御真影を各学校から乗せる日であり、校長先生方は白い手袋をつけ紫の布に包んだ御真影を抱くようにしてバスに乗ったけど肥やしの臭いが強くて、なんとも申し訳なく、泉町の山林さんの登り坂の変速、ギアの入れ替えて肥やしをこぼしてしまつたことが悔やまれてならなかった。

戦争末期は木炭バスだったことや、終戦になつても自家用車はほとんどなかったし、バスはたくさんさんの島の人方に使われた。

今は道路も良く車の性能も向上し、立派な車の走るのを見て昔を振り返ると夢みたいなことだなんて思い返すこともあります。



道北乗合自動車株式会社バス始発 昭和25年頃

語り 三木 猛さん 昭和二年一月六日利尻富士町鬼脇字 物館学芸係長 平成十二年六月十六日 鯨泊に生まれる。



# 無火災800日達成!

無火災記録 八百四日 (七月十日現在)



町民皆さまのご協力で、目標でありました無火災800日を7月6日に達成することができました。ありがとうございます。これからも火災のない町づくりにご協力お願いします。

## 次の目標

# 無火災1000日

達成日 平成13年1月22日

・過去の無火災記録は平成7年から8年にかけての604日が最長となっております。

平成十二年度

## 利尻町消防団消防演習実施!

平成十二年度 利尻町消防団消防演習は、田島管理者をはじめ惣万議長など来賓多数を迎え、沓形港において六月二十八日実施されました。濱口団長以下八十四名の団員は、あいにくの天候の中、一斉放水や模擬火災出動では、巧みな連携プレーを随所に見せていました。また、町民センターにおいて実施された式典の部では、大島消防長より表彰状の伝達が行われました。

日本消防協会会長表彰 (三十年勤続)

第四分団

班長 滝沢 薫

三十五年勤続団員夫人に対する感謝状

第三分団

分団長 北村 信代子

第一分団

副分団長 斉藤 敦辰子



表彰状の伝達



模擬火災出動



本泊小3・4年生消防署見学



沓形発電所普通救命講習会

あぶないよ ひとりぼっちにした その火





# 戸籍の

# うづき

自6月1日  
至6月30日

お誕生おめでとう

いじやます

おくやみ

申し上げます

いつまでも

お幸せに

## ◎婚姻

辰巳 純一

## ◎神居

堀川 博美

## ◎日出町

小平 和美

松谷さおり

## ご厚情に

感謝します

この度、次の方から愛情銀行に金一封が預託されましたので紙上を借りてお礼申し上げます。

杓形字泉町 田原キヨ様から、夫 竹三郎様の香典返しを廃して

(利尻町社会福祉協議会)



## 利尻島国保中央病院

## 産婦人科診療のお知らせ(予定)

札幌医大産婦人科出張診療の日程は次のとおりです。

|             |          |
|-------------|----------|
| 七月三十一日～八月三日 | 助手 水元久修  |
| 八月 七日～ 十日   | 助教授 遠藤俊明 |
| 八月 十四日～ 十七日 | 講師 齊藤豪   |
| 八月二十一日～二十四日 | 助教授 寒河江悟 |
| 八月二十八日～三十一日 | 講師 小泉基生  |

受付は、午前中だけです。

詳しくは、利尻島国保中央病院へ問い合わせ下さい。



## ◎出生

住所 氏名 保護者  
小豆澤萌 康之  
八講莉乃 徹

## ◎死亡

住所 氏名 年齢  
田原竹三郎 79歳  
泉町

## 今月の納税

保険税 2期  
固定資産税 2期  
(納期限は8月31日です)

## 運転免許証更新時講習会

- 8月15日(火) 利尻町公民館
- 優良講習  
午後5時30分より



※更新手続きをした方でなければ受講できません。  
稚内警察署杓形駐在所 ☎ 4-2110

## 交通事故死 0 目標 3,000 日

- スピード・ダウンで安全運転を!!
- シートベルトは必ず着用しましょう。
- ライトは早めに点灯しましょう。

利尻町 杓形・仙法志交通安全協会