



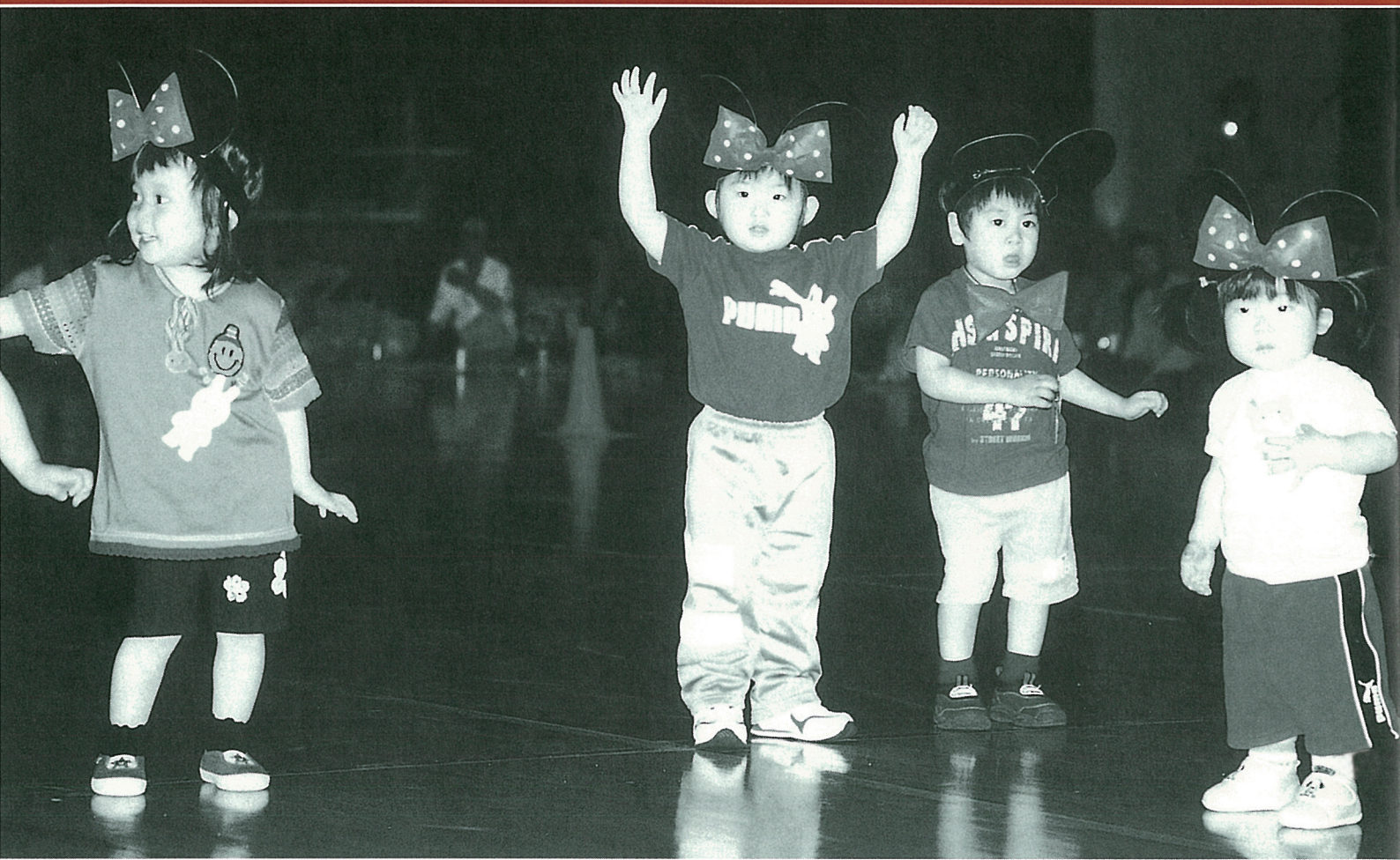
広報

りしり

平成13年

8月号

No. 367



かわいいミッキーとミニー！うまく踊れたかな？

沓形保育所運動会 7月8日

■人のうごき■

世帯数	1,338	(+ 5)
人口	3,430人	(- 20)
男	1,660人	(- 10)
女	1,770人	(- 10)
平成13年6月末日現在 (住民基本台帳登録人口)		

■おもな内容■

- 2～3 … 第31回利尻浮島まつり
- 4～5 … 「あけぼのニュータウン」貸付募集
- 6 …… 簡保資金融資施設見学会開催
- 7 …… 博物館情報
- 8 …… 新採用紹介
- 9 …… わが家のアイドル
- 10 …… りしりの博物誌 (利尻の語り155)
- 11 …… 消防だより
- 12 …… 戸籍のうごき

交通事故死ゼロ記録 8月1日現在2,567日

8月5^(日)・6^(月)日(2日間)

浮島音頭で
名山利尻富士も踊り出す!

◆◆◆みんなで参加し、盛大に楽しい一日を!!◆◆◆

町民皆様のご支援とご協力により「利尻浮島まつり」盛況のうち、今年31回目を迎えました。

郷土の観光行事を育て上げ、又、町民のみなさんが楽しい一日を過ごす「おまつりの日」となるようご協力を切にお願いいたします。

特に踊りパレードは衣装にこだわることなく、どなたでも参加できます。小学生・中学生のお子さんが自由に参加できるように、お父さんお母さん方のご理解をお願いいたします。

短い夏!楽しいひとときを!!

鼓笛隊パレード

沓形小学校鼓笛隊

8月5日 午後2時出発

コース 小学校前～

踊りパレードと同じ

仙法志小学校鼓笛隊

8月6日 午前10時出発

コース 御崎公園～政治

歌謡ショー

沓形地区

●武山あきよ・CLIONE

●8月5日 午後8時30分

●どんと市会場野外ステージ

(雨天の場合は町民センター)

仙法志地区

●山本裕美子

●8月6日 午後8時

●公民館前ステージ

(雨天の場合は公民館)

花火大会

8月11日(土)

午後8時～

場所 沓形港

(往復無料送迎バスが栄浜・

御崎方面へ運行します)

踊りパレード臨時バス(無料)

5日 午後6:30

栄浜 ～ 新湊 ～ 種富町 ～ 沓形小学校前

蘭泊 ～ 神居 ～ 沓形小学校前

第31回

利尻浮島まつり

踊り『浮島音頭』市中パレード

●日 時 (雨天順延)

沓形地区 8月5日 午後7時00分開始

仙法志地区 8月6日 午後6時30分開始

●集合場所

沓形地区 沓形小学校前 (6時45分集合)

仙法志地区 仙法志漁協前 (6時15分集合)

●衣装

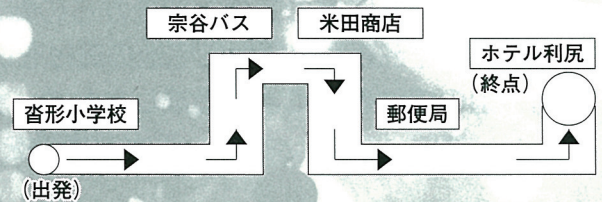
鳥追笠にゆかた (はきもの自由) で踊ります。

ゆかた以外でも自由に踊れます。

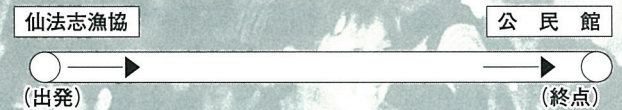
●踊りの参加

一般町民、子供さんほか観光客等、たくさんの参加をお願いします。

沓形地区踊りパレードコース



仙法志地区踊りパレードコース



お楽しみ券

沓形地区

抽選日 8月1日
引き換え日 8月6日～17日
商工会にて

仙法志地区

抽選日 8月1日
引き換え日 8月7日～14日
仙法志支所にて

どんと市

沓形地区

8月5日 午後6時
沓形市街駐車場

子供スイカ割大会 午後3時

歩行者天国

仙法志地区

8月6日 正午より
公民館前～屋台等出店

もちまき 午後1時40分

ゲーム大会 午後0時30分～
午後3時30分

主催 利尻浮島まつり運営委員会

実施 沓形地区実行委員会・仙法志地区実行委員会

協力機関 各団体・事業所・職場ほか

事務局 利尻町役場商工観光課 (☎4-2345) 仙法志支所 (☎5-1011)

(お尋ねは事務局へどうぞ)

利尻町定住促進団地 「あけぼのニュータウン」貸付募集

あなたの「やすらぎ」と「ぬくもり」のある
マイホームづくりを利尻町が応援します。

利尻町では、町民の定着と町外からの転入を促し、過疎化の防止と活性化を図るため、次の要領により住宅新築希望者に宅地の貸付をいたします。

尚、国の補助事業により造成したため、土地は分譲できませんが、半永久的に貸付いたします。又、道路（舗装）、排水、下水道施設を完備しております。

団地の位置及び名称・区画数

- 1) 位置 利尻町沓形字泉町及び神居
- 2) 名称 あけぼのニュータウン
- 3) 区画数 26区画（うち15区画は賃貸借契約済）

年間賃貸料・区画面積・配置図（別表）

貸付の条件等

- 1) 本町に住所を有する者、又は有することとなる者
（住宅を新築される方、又は他市町村からUターン、Iターン、定年退職後の落ち着き先として本町に永住を予定している方等が該当します。）
- 2) 貸付の日（賃貸借契約締結日）から2年以内に団地に住宅を新築する者

貸付方法

- 1) 平成13年10月1日貸付決定し、賃貸借契約締結の予定
（同一区画に2人以上の申込みがあった場合は抽選となります。）
- 2) 賃貸借契約締結後は直ちに住宅の着工ができます

貸付申込方法及び受付期間

「あけぼのニュータウン貸付申込書」が役場水産課又は仙法志支所にありますので、希望される方は、貸付申込書を平成13年9月28日(金)までに提出してください。

申込み・お問い合わせ先

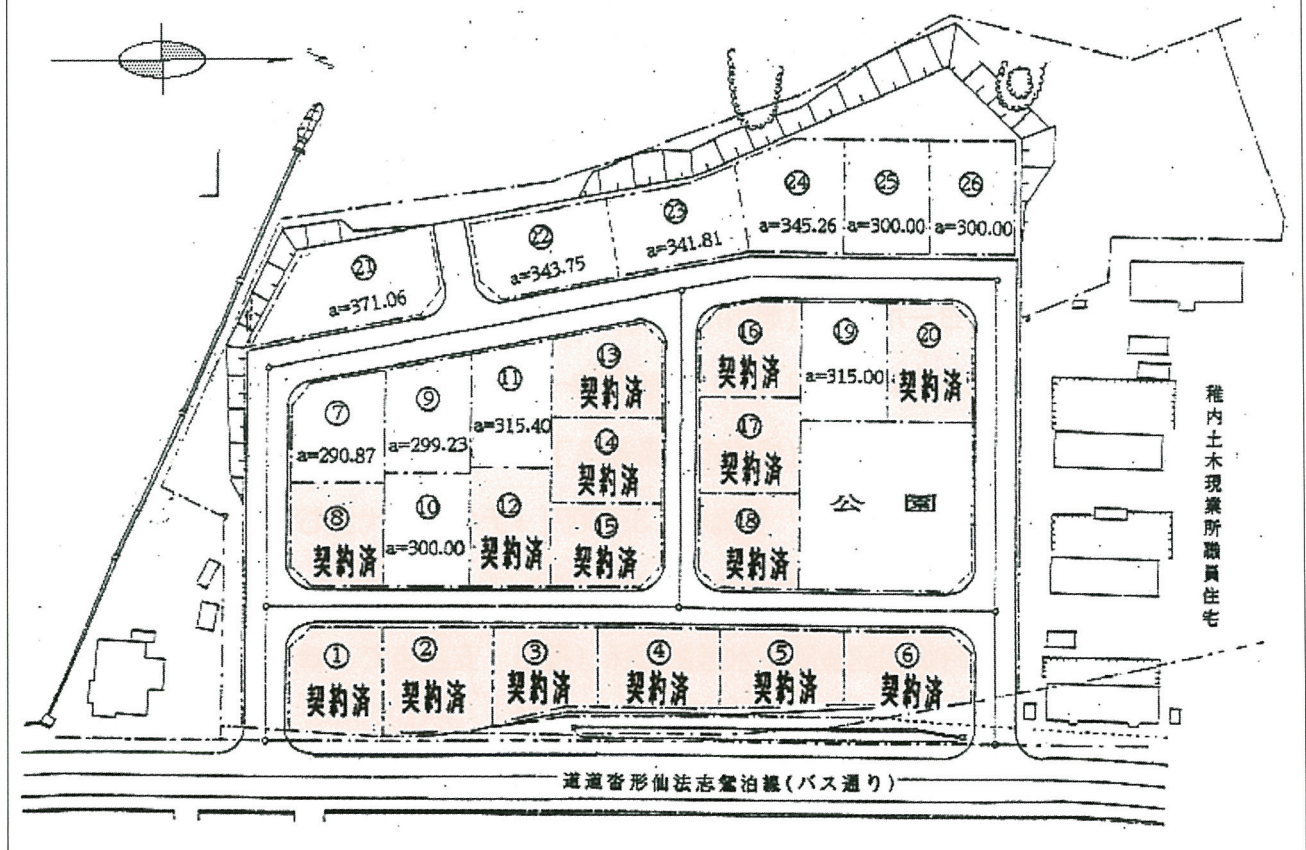
役場水産課（☎4-2345）へお問い合わせください。

別表

年間賃貸料・区画面積

宅地番	面積 m ² (坪)	年間賃貸料 円	宅地番	面積 m ² (坪)	年間賃貸料 円
1	294.84 (89.35坪)	契約済	14	300.00 (90.90坪)	契約済
2	358.09 (108.51坪)	契約済	15	293.75 (89.02坪)	契約済
3	294.30 (89.18坪)	契約済	16	285.03 (86.37坪)	契約済
4	308.00 (93.33坪)	契約済	17	297.50 (90.15坪)	契約済
5	297.00 (90.00坪)	契約済	18	291.25 (88.26坪)	契約済
6	269.77 (81.75坪)	契約済	19	315.00 (95.45坪)	47,250
7	290.87 (88.14坪)	43,640	20	308.75 (93.56坪)	契約済
8	289.75 (87.80坪)	契約済	21	371.06 (112.44坪)	55,660
9	299.23 (90.68坪)	44,890	22	343.75 (104.16坪)	51,570
10	300.00 (90.90坪)	45,000	23	341.81 (103.58坪)	51,280
11	315.40 (95.57坪)	47,310	24	345.26 (104.62坪)	51,790
12	304.50 (92.27坪)	契約済	25	300.00 (90.90坪)	45,000
13	313.05 (94.86坪)	契約済	26	300.00 (90.90坪)	45,000

配置図



簡保資金融資施設見学会

開催される

七月十四日（土）午後一時から杵形郵便局の主催で、簡保資金融資施設の見学会が開催されました。

町では毎年、道路や建物等の建設費用にあてるため、町債という資金の借入を行います。その中には皆さんの加入されている、簡易生命保険の積立金を運用して貸付けられているものもあり、平成一年度には二億六、三四〇万円の借入を行なっています。

当日は約三十名の参加者があり、特別養護老人ホーム「ほのほの荘」（増築部分）「新湊小学校の教員住宅などを見学し、途中仙法志のパークゴルフ場では実際にプレーするなどして、各施設の説明を聞きながら三時間余りを過ごしました。

簡保資金は水道管の取替や病院の医療機械、消防のポンプ車など数多くのものに融資されており、皆さんの生活に役立てられています。



排水設備工事責任技術者試験のお知らせ

利尻町では、排水設備指定工事店の資格要件に排水設備工事責任技術者制度を導入しており、次のとおり試験（全道統一）を行います。

なお、既に登録している方は、受験の必要はありません。

【名称】 第6回北海道排水設備工事責任技術者試験

（日本下水道協会北海道地方支部に委託して実施します。）

【開催地】 旭川市（試験・講習とも）

【試験日時】 平成13年11月7日（水）午後1時30分～午後3時30分

【試験会場】 トーヨーホテル（旭川市7条通7丁目）

【試験講習会】 平成13年10月24日（水）午前10時～午後4時

【講習会会場】 トーヨーホテル（旭川市7条通7丁目）

【手数料】 受験料：3,500円 受講料：3,000円（テキスト代含む）

【受付期間】 平成13年9月3日（月）～12日（水）

【申込場所】 利尻町役場建設課下水道計画係（担当 安藤まで ☎4-2345）

※詳細につきましては、上記申込場所へお問い合わせください。

博物館発利尻情報

●利尻町指定文化財

「会津藩士の墓」

種富町にある二基の会津藩士の墓はロシアから北を護るための利尻島警固で亡くなった藩士だといわれています。墓は藩士の故郷磐梯山の石で造られたとも語り伝えられています。

墓のある種富町でどのような警備が行われていたのか、磐梯山には墓と同じ石があるかどうか調べてみました。そこで解ったことは、種富町にある墓は樺太警固の帰りの船が時化にあつて流され利尻島のリヤコタンという海岸に漂着したこと、船中で亡くなっていた二名が漂着地に葬られたこと、墓石は真珠のように光ることから真珠岩とも呼ばれる安山岩であり、そういった石は磐梯山にはないということでした。

漂着したりヤコタンは杓形

字種富町の海岸であることが、近世の利尻島絵図でわかります。

さらに同じ警固で亡くなった藩士の墓が残されている利尻富士町、稚内市、羽幌町の焼尻島の墓石を分析してみました。どこも真珠光沢のある安山岩ですが、墓が残っている地域では見られない石です。

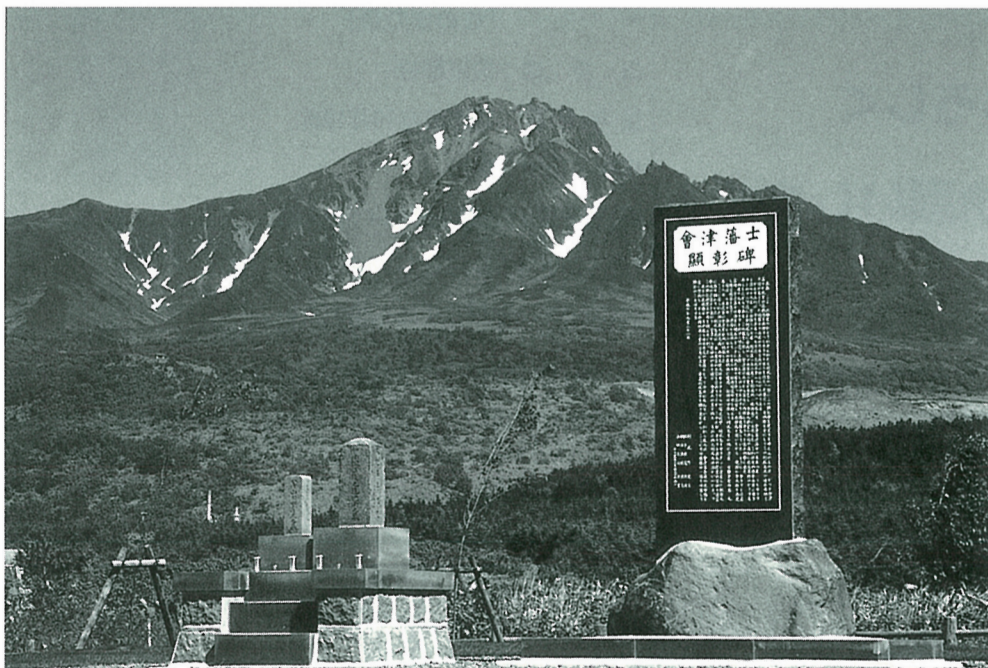
こうして会津藩士の警備の調査を進めていくと、利尻島警固がどのように行われたのか、藩士の墓はどこで造られたのか、藩士の墓はどこと造られたのか、解らないことが判明しました。

種富町に残された墓には文化五年七月八日、文化五年七月十日と刻まれています。現代の新暦に直すと七月八日は八月二十九日、七月十日は八月三十一日となります。

平成八年八月三十日に行われた顕彰碑建立と墓移設整備完了の除幕式当日は亡くなった藩士二名の中間の日である

ことが解りました。このことは、藩士の供養として絶好のタイミングであったと思われます。

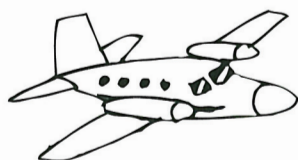
会津藩が北方警備をした文化五年は一八〇八年です。二〇〇八年は二〇〇年という記念すべき時を迎えます。利尻島警備がどのように行われたのか、墓はどこで造られたのか、ように持つてこられたのか、の調査を進め記念すべき二〇〇年を迎えたいと思います。



会津藩士の墓

飛行機運航時刻表

8月の空



利尻発11:20⇒稚内着11:40	稚内発10:40⇒利尻着11:00
利尻発14:15⇒稚内着14:35	稚内発13:35⇒利尻着13:55
利尻発13:55⇒千歳着14:45	千歳発12:35⇒利尻着13:25
丘珠発09:20⇒稚内着10:20	稚内発10:50⇒丘珠着11:50
丘珠発15:20⇒稚内着16:20	稚内発16:45⇒丘珠着17:45
千歳発11:25⇒稚内着12:15	稚内発12:45⇒千歳着13:35

「はじめまして、みなさんよろしく」

新採用紹介

勤務先：利尻礼文消防事務組合
消防署

出身地：利尻町

生年月日：昭和57年7月10日

趣味・特技：ビデオ鑑賞・ギター・サッカー

抱負(一言)：利尻町民のお役に立て
るよう頑張ります！



ながい だいすけ
永井 大輔さん

勤務先：利尻礼文消防事務組合
出身地：利尻町

生年月日：昭和57年11月17日

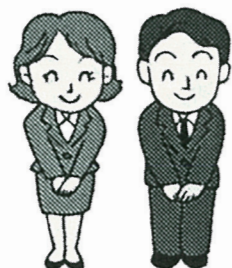
趣味・特技：お菓子作り

抱負(一言)：早く仕事を覚えられるよ
うがんばりたいです。



ささき えり
佐々木恵里さん

皆さん



よろしく

お願いします！

勤務先：特別養護老人ホーム
「ほのぼの荘」

出身地：楳法華村

生年月日：昭和53年10月19日

趣味・特技：読書

抱負(一言)：介護福祉士としてまだまだ未熟な
面もありますが、皆さんと共によりよいケアを目指し、
努力していきたいと思います。よろしくお願ひします。



みつしけんいち
三ツ石賢一さん

受賞おめでとうございます



スポーツ少年団の指導者として、その設立や
発展に尽力した功績、また地域青年活動の中核
的な存在として、その役割を果たしていること
が認められた工藤雄介氏に、社団法人日本善行
会会長より青少年善行表彰が贈られました。

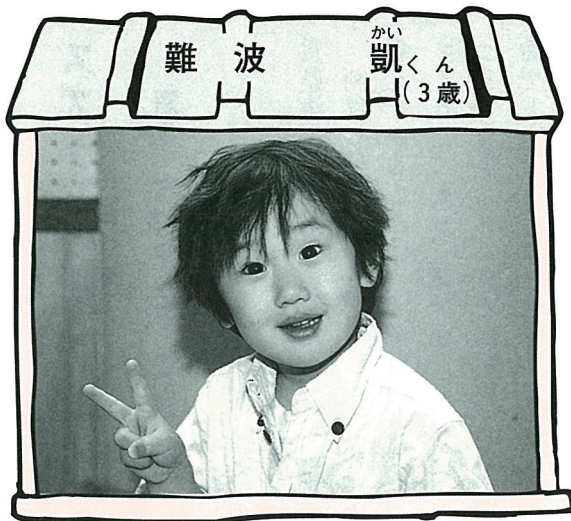
沓形字富士見町
工藤 雄 介 氏

青少年善行表彰受賞

平成版

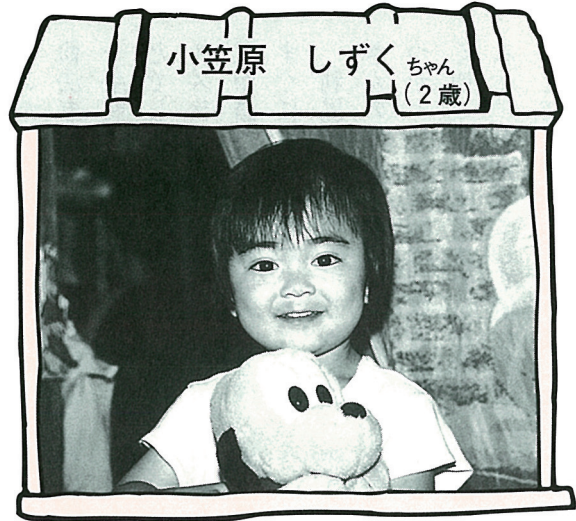
わが家のアイドル

104



難波

かいくん
(3歳)



小笠原

しずくちゃん
(2歳)

沓形字種富町
母：里美さん

♡お母さんからひとつこと
優しい子になって下さい。

沓形字泉町
父：晶宏さん
母：弥生さん

♡お母さんからひとつこと

泣き虫で意地っ張りだけど本当は恥ずかしがり屋のしずくがお父さんもお母さんも大好きです。笑顔を忘れないでいてね。



開会式テープカット



展示解説

「二〇〇一移動博物館」 ほくらのまちをタイムトラベル

北海道開拓記念館移動博物館開催される

「二〇〇一移動博物館」ほくらのまちをタイムトラベル一〇〇年前といま、そして一〇〇年後」(北海道開拓記念館主催)が七月十日から十五日にかけて利尻町民センターで開催されました。利尻町、奥尻町、登別市と開催される三地域が、現在を写真や絵画で記録した「今の部屋」、一〇〇年間を古写真

で振り返る「記憶の部屋」、明日を創る子どもたちが想い描いた「未来予想の部屋」で紹介されました。「未来予想の部屋」には四十七名の町内小中学生の利尻未来図が展示されました。町民にじっくりと鑑賞していただき、時代の節目となる今、利尻の未来への想いをえがいていただきました。



(281)

利尻の語り (155)

スズランの咲く島

語り 木村すみ子さん

ることのない利尻昆布が食べられることは、贅沢だねって家族で話していました。昆布をいつも丁寧に通ってくれたのは駒井薬院を開いた駒井重蔵さんです。

家には父が勤めた頃の利尻の写真がアルバムで残されています。終戦間際、津市が空襲による焼夷弾で襲撃されたけど、母は疎開するときにアルバムを持ち出してくれたので、残ったんです。

利尻、仙法志の写真を見ると小学校の運動会や野球試合、たくさん獲れた鯨、鱈のさばき、子どもたちの雪遊びや仙法志神社の祭りなどがたくさん写っています。

テレビや新聞、雑誌などで利尻を見ると、特別のおもいで注目してしまいます。

語り 木村すみ子さん 昭和七年二月、三重県津市で生まれる。名古屋市在住。

採訪 平成十三年六月十一日

スズランが咲いていた 仙法志医院勤務

私の父親である大川親彦は大正十年九月から大正十三年九月まで仙法志村医として仙法志医院に勤めました。

父は三重県度会郡田丸町(現玉城町)で明治二十九年に生まれました。父の父、私の祖父は鳥羽藩で漢学を教えていたそうです。

軍医をしていた兄の世話で名古屋の愛知医学専門学校に入学し、そこを卒業してから仙法志村が医者を集めているとのこと、仙法志村に来たということです。

仙法志村で三年勤務してから、もう一度愛知医科大学の耳鼻咽喉科の研究室に入り耳鼻咽喉科を専攻してから、三

重県津市で開院しました。

利尻、仙法志のことで私が覚えていることは、父が語ってくれたことと、利尻からいつまでも送られてきた利尻昆布でした。

父が語っていたのは、勤めた仙法志医院の周りにはスズランがいっぱい咲いていて、仙法志の若い娘さん達が毎日、一生懸命摘みに来たということでした。だから、北海道のスズランという話を聞くと、父が語っていた利尻のことがすぐに思い出されます。

利尻から送られてくるたくさん昆布、母が白菜漬けにつかっていた。昆布を細く切って白菜にまわして漬けると、トロツとして粘りが出てとても美味しくなりました。よその家ではたくさん使われ

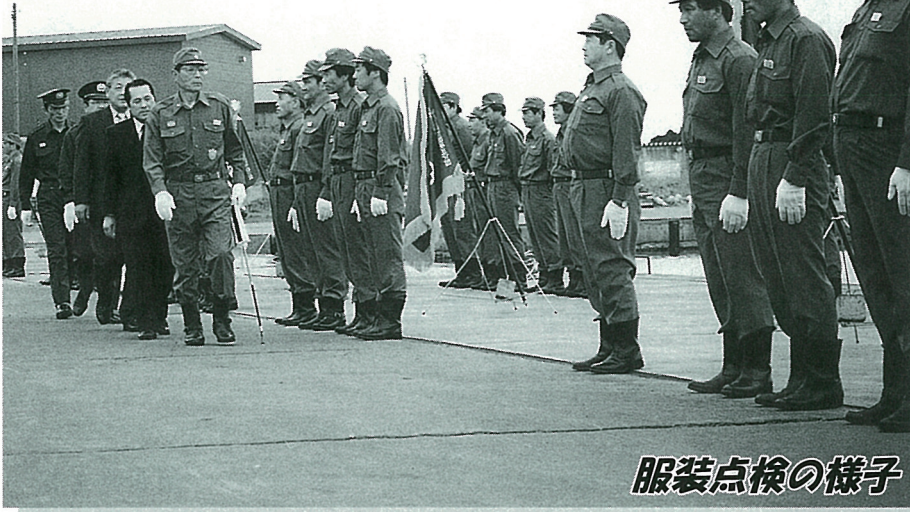


大正11年頃の仙法志医院 大川親正氏(三重県四日市市)所蔵

無火災記録 三百三十八日（七月十日現在）

利尻町消防団消防演習開催!!

平成十三年度 利尻町消防団消防演習は、田島管理者をはじめ惣万議長など来賓多数を迎え、仙法志漁港において六月二十八日に実施されました。
 浜口団長以下八十名の団員は、服装点検をはじめ一斉放水、模擬火災出動を勇壮とした態度で取り組みました。



服装点検の様子



利尻高校消火訓練



新湊小学校避難訓練

普通救命講習受付中!!

「1世帯に1人」を目標に消防署では、講習会を実施しています。
 イザという時にあわてない為にも、心肺蘇生法を覚えてみませんか？

詳しくは 消防署 4-2119
 分遣所 5-1119 まで



ほのほの荘救急講習



お知らせ!
 今年も、9月から一般家庭の防火調査を実施します。
 皆様のお宅へお伺いしますので、ご協力をお願いいたします。

6月の火災・救急出動件数

火災0件・救急9件



戸籍の

うごき

自6月1日
至6月30日

お誕生おめでとう

いっまでも
お幸せに

おくやみ

ご厚情に
感謝します

◎婚姻

6/17 泉 町

江戸 盛
岡村 幸子



よせられた善意
指定寄附金
(交流促進施設備品購入資金
として)
一 笹原喜一様より
金 百万円

◎出生

6/7 住 所 氏名 保護者
仙本町 和泉 繭 攻



◎死亡

6/11 住 所 氏名 年齢
日 出 町 佐々木ミヨ 89歳
6/12 政 泊 高田 義雄 91歳
6/19 富士見町 大澤 正藏 85歳
6/28 神 居 伊東 勝利 57歳

利尻島国保中央病院

産婦人科診療のお知らせ(予定)

札幌医大産婦人科出張診療の日程は次のとおりです。

八月 六日(月) 九日(木) 助教授 寒河江 悟
八月 十三日(月) 十六日(木) 医師 鈴木 孝
八月 二十日(月) 二十三日(木) 講師 小泉 基生
八月 二十七日(月) 三十日(木) 助手 林 卓宏

受付は、午前中だけです。
詳しくは、利尻島国保中央病院へ問い合わせ下さい。

(電話 四二二六二六)

発行 利尻町役場

編集

商工観光課広報交通係 四二三四五番

個人事業税(第1期)の 納期限は8月31日(金)です



納税には
便利な口座振替を
ご利用ください

問い合わせ先：宗谷支庁総務部税務課納税係
☎0162-33-2510 (内線2361、2362)



運転免許証更新時講習会

- 8月16日(木)
利尻町公民館
- 優良講習
午後5時30分より



※更新手続きをした方でなければ受講できません。
稚内警察署沓形駐在所 ☎4-2110

今月の納税

固定資産税 2期
保 険 税 2期

(期限は8月31日です)

印刷 (株)国境