



広報

# りしり

平成14年

3月号

No. 374



こどもたち  
冬を楽しむ“風の子達”

心のこもった声かけにご協力を

街に笑顔を、  
あいさつを!

おはよう!  
こんにちは!  
お元気ですか!  
ごろうさま!



あなたの一声が、明るく住みよい町づくりの第一歩です

～ただ今、声かけ運動実施中～

交通安全標語

見つけてね  
大きくあげた  
小さな手

～交通事故・事故死・ゼロを誓い～

# 利尻町定住促進団地 「あけぼのニュータウン」貸付募集

あなたの「やすらぎ」と「ぬくもり」のある  
マイホームづくりを利尻町が応援します。

利尻町では、町民の定着と町外からの転入を促し、過疎化の防止と活性化を図るため、次の要領により住宅新築希望者に宅地の貸付をいたします。

尚、国の補助事業により造成したため、土地は分譲できませんが、半永久的に貸付いたします。又、道路（舗装）、排水、下水道施設を完備しております。

## 団地の位置及び名称・区画数

- |        |                     |
|--------|---------------------|
| 1) 位置  | 利尻町沓形字泉町及び神居        |
| 2) 名称  | あけぼのニュータウン          |
| 3) 区画数 | 26区画（うち17区画は賃貸借契約済） |

## 年間賃貸料・区画面積・配置図（別表）

## 貸付の条件等

- 1) 本町に住所を有する者、又は有することとなる者  
（住宅を新築される方、又は他市町村からUターン、Iターン、定年退職後の落ち着き先として本町に永住を予定している方等が該当します。）
- 2) 貸付の日（賃貸借契約締結日）から2年以内に団地に住宅を新築する者

## 貸付方法

- 1) 平成14年4月1日貸付決定し、賃貸借契約締結の予定  
（同一区画に2人以上の申込みがあった場合は抽選となります。）
- 2) 賃貸借契約締結後は直ちに住宅の着工ができます

## 貸付申込方法及び受付期間

「あけぼのニュータウン貸付申込書」が役場水産課又は仙法志支所にありますので、希望される方は、貸付申込書を平成14年3月29日(金)までに提出してください。

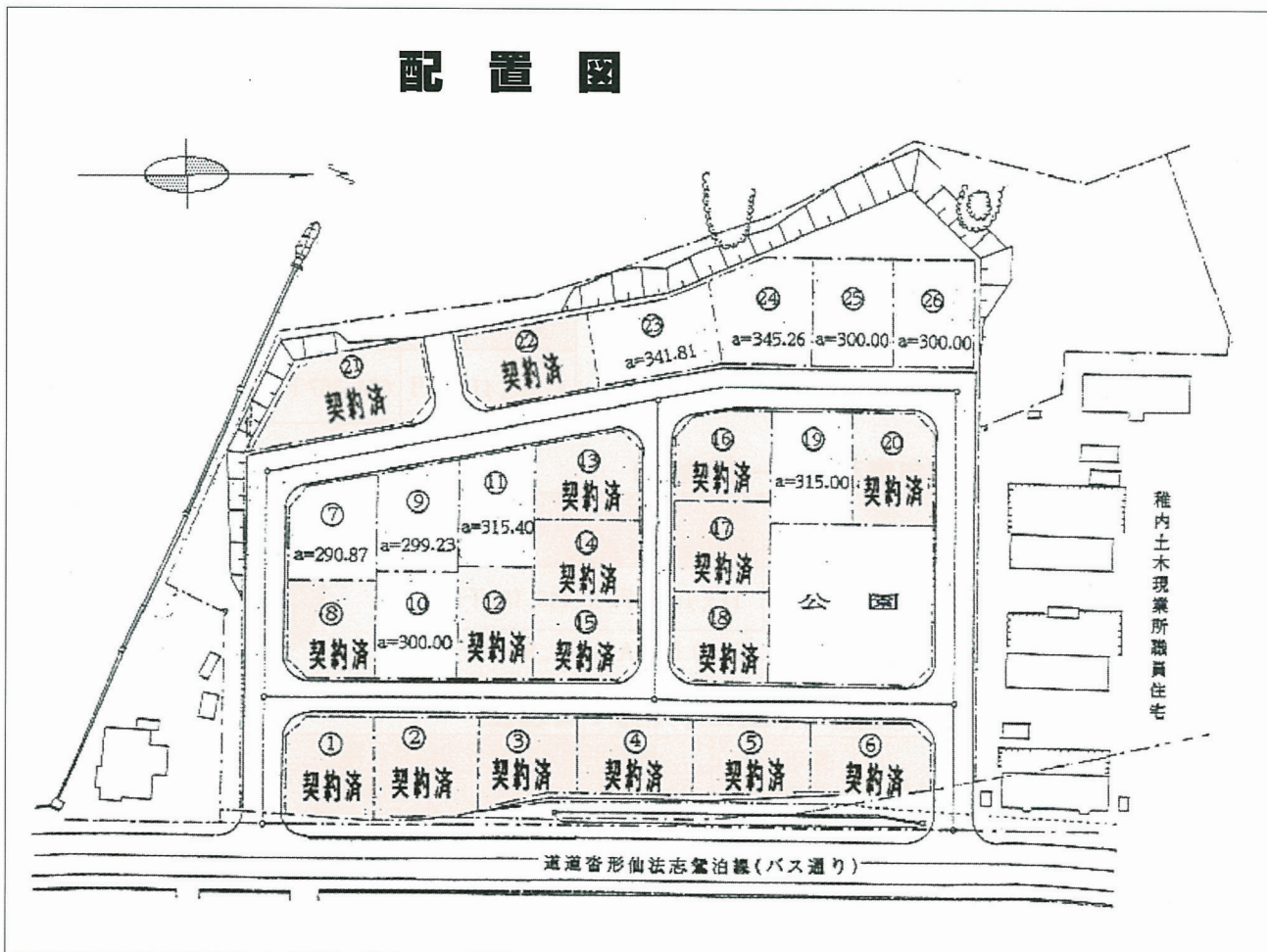
## 申込み・問い合わせ先

役場水産課（☎4-2345）へお問い合わせください。

別 表

年間賃貸料・区画面積

宅地 番号	面 積 m <sup>2</sup> (坪)	年間賃貸料 円	宅地 番号	面 積 m <sup>2</sup> (坪)	年間賃貸料 円
1	294.84 (89.35坪)	契 約 済	14	300.00 (90.90坪)	契 約 済
2	358.09 (108.51坪)	契 約 済	15	293.75 (89.02坪)	契 約 済
3	294.30 (89.18坪)	契 約 済	16	285.03 (86.37坪)	契 約 済
4	308.00 (93.33坪)	契 約 済	17	297.50 (90.15坪)	契 約 済
5	297.00 (90.00坪)	契 約 済	18	291.25 (88.26坪)	契 約 済
6	269.77 (81.75坪)	契 約 済	19	315.00 (95.45坪)	47,250
7	290.87 (88.14坪)	43,640	20	308.75 (93.56坪)	契 約 済
8	289.75 (87.80坪)	契 約 済	21	371.06 (112.44坪)	契 約 済
9	299.23 (90.68坪)	44,890	22	343.75 (104.16坪)	契 約 済
10	300.00 (90.90坪)	45,000	23	341.81 (103.58坪)	51,280
11	315.40 (95.57坪)	47,310	24	345.26 (104.62坪)	51,790
12	304.50 (92.27坪)	契 約 済	25	300.00 (90.90坪)	45,000
13	313.05 (94.86坪)	契 約 済	26	300.00 (90.90坪)	45,000



# 利尻町職員の給与・職員数のあらまし

町民の皆様には、町行政についてより一層ご理解を深めていただくため、職員の給与や職員数がどうなっているのか、その概要をお知らせいたします。

## 〔給与〕

町職員の給与は、国の職員の給与を基準にし、毎年国や道、他の市町村とのバランスを考えながら、町議会の議決を得て条例で定められています。国の職員の給与を100として見た場合、利尻町職員の給与は平成13年4月1日現在91.1となっています。

## 〔職員数〕

町職員数は、平成13年4月1日現在で114名となっています。

主な内訳は、一般行政部門で57名、特別行政部門（教育関係）で18名、公営企業等部門で39名です。

また、本町では職員定員適正化計画を平成8年度に定め、事務事業の見直し・合理化を徹底し、効率的な行政運営に努めています。

## ○給与の仕組

毎月決まって支給されるもの	給 料	一般的に基本給と言われるものであり、経験年数や職員の責任の度合いによって条例で定められているもの
	扶 養 手 当	扶養親族のある職員に支給
	住 居 手 当	職員の住宅に対し、住宅料の一部を支給するもの
実績に応じて支給されるもの	通 勤 手 当	職員が勤務地から片道2 km以上離れた所から通勤している場合に支給されるもの
	管 理 職 手 当	課長職の者が給料の12%の範囲で支給されているもの
	特 殊 勤 務 手 当	危険な作業や困難な業務に従事するものに支給されるもの
	時 間 外 勤 務 手 当	勤務時間を超えて勤務した場合に支給されるもの
一定の時期に支給されるもの	そ の 他 の 手 当	宿日直手当・特地勤務手当等
	期 末 勤 勉 手 当	一般的にボーナスと言われるもの
	寒 冷 地 手 当	一般的に燃料手当と言われるもの
	退 職 手 当	退職時に勤務年数や退職時の給料額に応じて、決められた支給率によって支給されるもの

## ○人件費の状況

平成12年度の一般会計決算のうち、人件費が占める割合は次のとおりです。

人件費には、職員に支給する給与の他に特別職に支給する報酬・給与なども含まれます。

歳出総額(A)	人件費(B)	人件比率(B/A)	10年度比率
4,515,419千円	664,367千円	14.7%	15.3%

## ○給与費の状況（平成13年度利尻町一般会計）

職員数(A)	給 与 費 (B)			計
	給 与	職員手当	期末・勤勉手当	
75人	258,424千円	74,570千円	113,137千円	446,131千円

※1人あたり(B/A) = 5,948千円



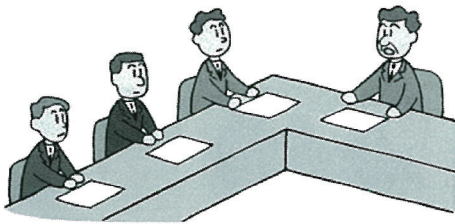
## ○職員の初任給と平均給料月額（平成13年4月1日現在）

(単位：円)

区 分	初任給	採用2年経過後の給料額	経験年数区分別平均給料月額			平均年齢(歳)	平均給料月額	
			10年以上 15年未満	15年以上 20年未満	20年以上 25年未満			
一般行政職	大学卒	174,400	188,900	263,900	—	371,900	40.1	301,400
	短大卒	151,800	163,800	—	316,400	336,000		
	高校卒	141,900	151,800	213,500	253,300	306,000		

## ○特別職の給料等の状況（平成14年1月1日現在）

町長等の理事者や町議会議員の給料などは、一般職とは別の条例で定められています。



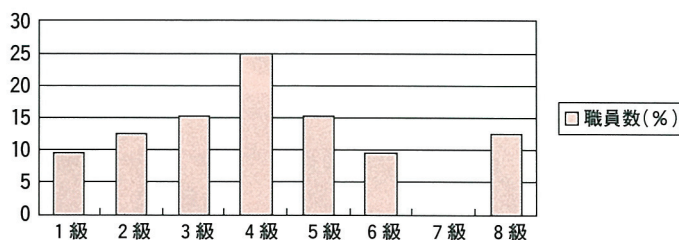
区 分	給料等月額	期末手当の支給割合（月分）			
		6月期	12月期	3月期	合計
町 長	810,000円	2.05	2.10	0.55	4.70
助 役	660,000円				
収入役	610,000円				
教育長	610,000円				
議 長	245,000円				
副議長	200,000円				
議 員	180,000円				

## ○職員手当の状況（平成14年1月1日現在）

手当名	内 容	備 考	手当名	内 容	備 考
扶養手当	①配偶者 16,000円 ②配偶者以外の扶養親族 (2人目まで) 6,000円 (3人目から) 3,000円 ③15歳以上から22歳までの子供 5,000円	国と 同じ	期末 手当 及び 勤勉 手当	[期末手当] [勤勉手当] 6月期 1.45 0.6 12月期 1.55 0.55 3月期 0.55 なし 合計 3.55 1.15	国と 同じ
	住居手当	①自己所有住宅 5,000円 ②借家で家賃が12,000円を超える 場合 家賃額に応じて、27,000円を 限度に支給		※職務上の段階等による加算措置 あり 課長15% 係長10% 主任5%	
通勤手当	①交通機関利用者 バスなどの運賃に応じて50,000円 を限度に支給 ②自家用車利用者 通勤距離に応じて20,900円を 限度に支給	国と 同じ	寒冷 地手 当	扶養親族などの数に応じて、次 の範囲で支給される。 109,600円～314,900円	国と は一 部異 なる
			退職 手当	[自己都合] [勤奨・定年] 勤続20年 21.0 28.875 勤続25年 33.75 44.55 勤続35年 47.5 62.7 最高限度額 60.0 62.7 ※退職時特別昇給 原則1号俸	国と は一 部異 なる
特殊 勤務 手当	利尻町には5種類の特殊勤務手当 があります。 ①税務手当 ②伝染病防疫手当 ③火薬類取扱業務手当 ④潜水作業手当 ⑤養護業務手当 1人あたりの支給額 9,200円 支給対象職員割合 17.5%	国と 同じ			

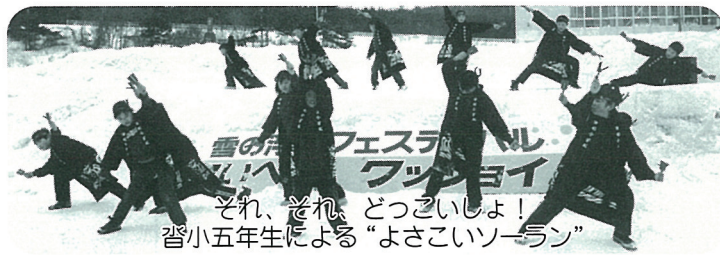
## ○一般行政職の級別職員数の状況（平成13年4月1日現在）

一般行政職とは、一般的に言う事務系職員のこと（税務や下水道などの担当は除く）で、現在は72名です。



級別	役 職 名	職員数(構成比%)
1級	主事補・主事等	7名(9.7)
2級	主事等	9名(12.5)
3級	主事等	11名(15.3)
4級	主任・係長等	18名(25.0)
5級	係長	11名(15.3)
6級	係長	7名(9.7)
7級	課長	0名(0.0)
8級	課長	9名(12.5)

【このページに関するお問い合わせは、総務課総務係まで  
(TEL 4-2345 E-mail:rsoumu@themis.ocn.ne.jp)】



# フェスティバル

## 沓形会場（2 / 10）

### 「寒いベヤ、フッショイ！」





オープニング“もちつき”



キャラクター雪像



餅は雑煮ときなこに



子供まとあて



雪中パーク



おなじみ  
氷のすべりだい



名物“かにつり”



出口で何かが？  
雪の巨大迷路



こどもも大人も  
ストラックアウト



# 雪の浮島

## 仙法志会場 (2/11)

### 「雪のわらしやんど広場」



雪の中は宝の山？



暖まるね～



雪のわらしやんど？



いらつしやいませ！



焼き物はまかせて！



ちょっと味見を



こちらは豪快！

# 街をひと歩き

町内での活動などホットな話題

冬はまかせて！

## 除雪サービス

冬期間、除雪が困難な方々を対象に除雪サービス事業が行われています。

この事業は各自治会が主体となつて除雪作業をおこなつておりますが、そのほかボランティアとして町内の各団体、中学生や高校生も積極的に参加しています。

皆さんの助け合いが、まことに活力をあたえ、今年の厳し



除雪作業（沓中生徒）



除雪作業（利尻高校生徒）



除雪作業（仙中生徒）

い冬も乗り越えられることでしょう。

## 響けハーモニー

海に山に！

## しまね島の音

平成十年に結成された「コーラス島の音」。現在、

会員三十名で活動中。積み重ねた練習で磨かれた本格派のハーモニーは町内外でもかなりの定評があります。

年内数々のイベントに向きコーラスを披露しています。が、昨年十二月八日、三回目となる島の音独自の定期発表会が催されました。

「心温まるハーモニーをあなたに」と題して開かれたこ



練習風景



定期演奏会風景



のイベントは、四部構成で行われ、花のうた集、アニメ映画名曲集、アンサンブル、美空ひばり集などを披露し、実力に加え、ジャンルをとわなないレパートリーの広さも印象的でした。

現在は、四月二十一日に実施予定の利尻町交流促進施設「どんと」落成記念式典に向けて、練習中です。

また、常時会員を募っており、特に女性が多いことから、男性パートの強化を図りたいということでした。



# 利尻町海外交流研修

## —サハリン研修報告—



交流会風景



研修生一行



日本VSロシア?

利尻町内中学生のサハリン交流が昨年八月七日から十一日まで四泊五日間の日程で実施され、この度「サハリン研修生の報告書」が発刊されました。

ロシアの少年達との交流や体験学習、見学研修をとおしてロシアから見た日本や郷土に対する生活、環境を見つめることなどを目的に実施されたもので、弘中博志仙法志中学校長を団長に、引率者二名、生徒十一名の合計十五名がロシア・サハリン州ユジノサハ



市内土産品店にて

リンスクを中心交流研修を行いました。

報告書の中で、現地の子供達とゲーム、歌、踊りなどによる交流が大変楽しかったこと、言葉が通じなくて買いたい物と思うようにできなかったことなど、「思い出の旅」として語られています。

また、団長の弘中博志校長は、「生徒達は自分の住んでいる日本や利尻の良さを改めて実感したのと同時に、自らが心を開けば外国の人々も心を開いて接してくれることを生徒一人ひとり認識できたことが一番の収穫だったと思います。」と結んでおります。



市内土産品店にて



ピオネールキャンプ場にて

# 博物館発利尻情報

## ●時雨音羽作詞の校歌

利尻町名譽町民で昭和三十六年十二月、日本レコード大賞をとった「君恋し」の作詞者時雨音羽調査を博物館で進めています。

時雨音羽が作詞した歌や学校校歌、時雨音羽に関する本や新聞記事などの目録をつくっています。

その中で、卒業した新湊小学校や杓形小・中学校はじめどれぐらの学校校歌を作詞しているのかを整理してみました。



昭和35年10月10日  
詩碑「出船の港」除幕式後の杓形中学校での時雨音羽先生歓迎会

幸小学校・仙法志中学校・豊富中学校・鬼脇中学校・三鷹市立三鷹中学校・稚内商工高等学校・鴛泊中学校・新湊小学校・浜頓別高等学校・杓形中学校・三鷹市立三鷹第四中学校・下頓別中学校・稚内東中学校・千葉県立旭農業高等学校・茨城県太田市立西中学校、このうち、千葉県立旭農業高等学校や茨城県太田市立西中学校の校歌を作詞しているということは、今年になってわかったことです。こうして調査を続けていくと、国内のどこかの学校校歌を作詞しているかもしれません。

また、各地のふるさとの歌の作詞をしています。今、調査をしているのは愛媛県今治市の今治小唄とタオル小唄の作詞年月日とどのようなつながりから作詞したかです。

時雨音羽が作詞した歌はどれぐらいあるのかがはっきりわかっていることからは、いろいろな地域とつながって調査を進めています。時雨音羽資料情報、見つかりましたら博物館まで連絡下さい。

小樽商科大  
学・杓形小学  
校・利尻小学  
校・鴛泊小学  
校・北海道教  
育大学附属旭  
川中学校・羽  
幌中学校・留  
辺薬町立温根  
湯中学校・枝

## ほくでんから停電のお知らせ

杓形発電所定期点検のため、島内全域にわたり停電となります。  
町民皆さまには大変ご不便・ご迷惑をおかけいたしますが、ご理解ご協力をお願いいたします。  
なお、停電前に電気器具のスイッチを切るなど、所定の操作をおこなってください。

停電日時：平成14年4月14日（日） 午前10時から午後2時まで（4時間）  
停電地区：利尻島全域  
問合せ先：北海道電力稚内営業所 TEL0162-23-4001

## 飛行機運航時刻表

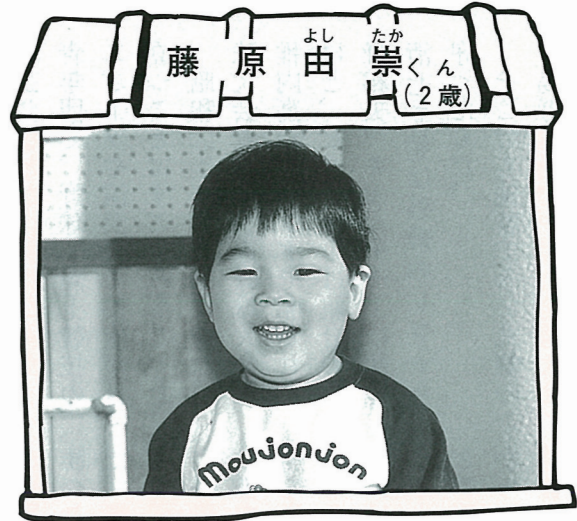
## 3月の空



利尻発 13:55 → 稚内着 14:15	稚内発 13:15 → 利尻着 13:35
丘珠発 09:30 → 稚内着 10:30	稚内発 11:00 → 丘珠着 12:00
千歳発 13:15 → 稚内着 14:05	稚内発 14:35 → 千歳着 15:25

平成版

# わが家のアイドル



沓形字富野  
父：公 一さん  
母：和 子さん

♡お母さんからひとこと  
この雄大な利尻で生まれたことを誇りに、強く大きく育てね!

沓形字日出町  
父：健 司さん  
母：弘 美さん

♡お母さんからひとこと  
はずかしがりやのよっち、いつもニコニコ顔のよっちでいてね!

## 3月15日 沓形地区の一部で

### 『下水道の供用開始』をいたします。

1 供用及び下水の処理を開始する年月日

平成14年3月15日

2 下水の排除及び処理を開始する区域

新湊地区から神居地区の大部分で下水道を使用することができますが、一部の区域については使用できません。

開始区域の関係図面は、3月2日から3月15日まで役場建設課において縦覧いたします。

なお、不明な点がありましたら、建設課下水道計画係までお問い合わせください。

(TEL 4-2345)

## 利尻の語り (162)

### 第一回沓形職域对抗 野球大会優勝

語り 名達 直蔵さん

こうして全道大会に出場するようになったことから地元でも大会があればということでも沓形大会が開かれるようになったと思うんだ。

第一回職域野球大会は昭和二十四年七月だった。われら沓形漁組チームのエースピッチャーは松野和夫、四番打者は沢谷達男だった。当時、強かったのはオール沓形チームの選手がいる組合と冷凍工場役場の三強だったね。

第一回沓形職域野球大会には負けたくないと思って決勝戦に勝ち進み、決勝相手は確か役場だったけど、なんとか勝つことができて優勝したんだ。祝勝会は漁組の二階。みんなで盛り上がったもんだ。

沓形の野球は利尻・礼文島や稚内などでの大会で優勝や勝ち進むことが多かったから沓形とは対戦したくない、沓形には負けたくない、ということもいわれたもんだ。だけど沓形の選手として出場するからには負けられないと思い、練習にも気合いが入ったもんだ。

### 沓小高等科で野球を学ぶ

私は小学校が蘭泊だったけど、そこを卒業して沓形小学校高等科に入ってから、そこで野球に出会ったんだ。そこで野球を教えてくれたのが、担任の成沢準治先生と野球がものすごく上手かった高島政光先生だった。

高等科に行ってから野球の練習はものすごく厳しかったけど、なんとか練習についていけたんで正捕手として選手になることができたんだ。

### 第一回沓形職域

#### 野球大会優勝

沓形小学校高等科を昭和十四年に卒業して沓形村漁業協同組合に入って、そこでも野

球やったんだ。戦争が終わってから、沓形でも野球が盛んになったんだ。組合や役場、漁連でやってた冷凍工場なんか野球チームができて野球大会が開かれるようになったのよ。その頃は町内各地区に青年団があって、青年団対抗の相撲大会や陸上競技大会や演芸会などが行われたんだ。青年団で、野球・陸上競技のスポーツや演芸会で芸能が目立つことはすごい花形だった。

昭和二十三年八月に道北野球大会兼国体予選野球大会が稚内高校グラウンドで開かれたけど、ピッチャーは組合の松野和夫、キャッチャーは菊池清七で私は外野のレフトを守ったんだ。

そこでも優勝できて札幌の中島野球場でやった全道大会に行くことができたんだ。



第1回沓形職域对抗野球大会優勝記念 昭和24年7月17日

語り 名達直蔵さん 大正十三年五月五日利尻富士町鬼脇科で野球に出会う。字鯨泊に生まれる。沓形字神 採訪 平成十四年二月十八日

# 利尻町防火管理協会 杓形、仙法志婦人防火クラブ 新年防火の集い開催!



杓形会場

利尻町防火管理協会、杓形、仙法志両婦人防火クラブの「新年防火の集い」が22日、24日の両日それぞれ開催されました。二会場合わせて150人が参加して防火映画による学習、ゲーム等で交流を深め、今年一年の無火災を誓い合いました。



杓形会場



仙法志会場

## 少年消防クラブ 防火の集い



仙法志会場

### 幼年消防クラブ 防火豆まき!!



## 消防団員募集

あなたの力が必要です。  
あなたがつくる21世紀の消防団

### 消防団員の資格

利尻町に在住している者  
心身ともに健康な満18歳以上の者



## ぴいぷる

### はじめまして！ベビー

- 1月8日 (仙)本町 濱口 鈴 (毅)  
 1月10日 (仙)本町 大島 一斗 (明)  
 1月23日 緑町 長谷川 優菜 (真也)

### はっぴい・うえていんぐ

- 1月18日 (仙)本町 { 竹口 和人  
柴田 渉美

### おくやみもうしあげます

- 1月6日 栄浜 福原 ミツ (72歳)

#### ■人の動き■

世帯数	1, 325世帯	(-4)
人口	3, 200人	(-40)
男	1, 526人	(-20)
女	1, 674人	(-20)

平成14年1月末現在  
 (住民基本台帳登録人口)

#### 利尻島国保中央病院

#### 産婦人科診療のお知らせ(予定)

(札幌医大産婦人科出張診療)

- 3月4日(月)～7日(木) 講師 齊藤 豪  
 3月11日(月)～14日(木) 助教授 寒河江 悟  
 3月18日(月)～20日(水) 助手 林 卓  
 3月25日(月)～28日(木) 助教授 遠藤 俊明

受付は、午前中だけです。

問合せ 利尻島国保中央病院 (TEL 4-2626)

#### 運転免許証更新時講習会

- 日時 3月12日(火)
- 場所 利尻島開発総合センター
- 優良講習 午後5時30分より



※更新手続きをした方でなければ受講できません。

稚内警察署沓形駐在所 ☎ 4-2110

## “ふるさと利尻”の情報をお届けします！

### 「利尻町ふるさと情報サービス事業」

町では、都会で暮らす利尻町出身者に「ふるさと利尻」の情報を提供し、ふるさととの絆を深めてもらうことを目的として「利尻町ふるさと情報サービス事業」を実施しております。

この事業は、一年分(一ヶ月に一回配付)の郵便料 二、〇〇〇円を負担いただいた希望者を会員として登録し、毎月「広報りしり」「議会だより」「観光パンフレット」等を提供する事業です。

すでに登録されている会員で更新を希望される方、また、新しく希望される方は、住所・氏名・電話番号を記載のうえ、(二、〇〇〇円を郵便切手、定額小為替、現金書留のいずれかで)お申し込みください。

※詳しくは商工観光課広報交通係へお問い合わせください。

#### 【申込み先】

〒097-0401

北海道利尻郡利尻町沓形字緑町

利尻町商工観光課広報交通係

TEL (01638) 4-2345

広報りしりでは、町内で活動している団体・サークル、また町のホットな話題を募集しています。

お気軽にお寄せください。

利尻町役場商工観光課広報交通係