


広報

ゆしゆ

平成14年
7月号
No.378



600年の歴史が織りなす
古き良き“伝統”～「能」～

利尻の大自然の中

元気いっぱい がんばってます!!

～仙法志中学校海浜留学生～



佐野 晃平 くん
大阪府出身 3年生

島の感想：最初は不安がいっぱいあったけど今は仲間が支えてくれているので元気にやっています
島でやって：海で泳ぎたい！
みたいこと



本橋 卓也 くん
神奈川県出身 3年生

島の感想：楽しくおしゃべりできる友達が出来て嬉しかった。
島でやって：昆布干し
みたいこと

平成11年度から始まったこの海浜留学制度も、今年度で4年目を迎えました。

今年も新たに4名の海浜留学生を迎え、現在、仙法志中学校では8名の海浜留学生が元気に頑張っています。

そこで、この8名の元気な生徒達をご紹介します。

地域の皆さん、よろしくお願ひします！



湯浅 慎輔 くん
福岡県出身 3年生

島の感想：来て本当に良かった。
島でやって：仲間達みんなで海
みたいこと で遊びたい。



渡邊 千鶴 さん
東京都出身 3年生

島の感想：きれいな空気ときれいな海、そしてとてもいい人ばかりで本当に良い所だと思った。
島でやって：昆布干しを体験し
みたいこと てみたい！



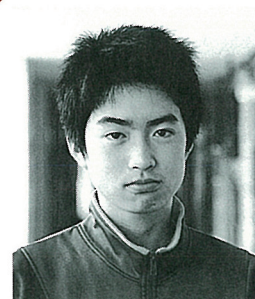
荻野 耕平 くん
東京都出身 3年生

島の感想：初めはかなり不安だったけど1年過ぎて自分自身とても成長した。
島でやって：海水浴や登山など島
みたいこと の自然にふれたい。



北之園 佳弓 さん
長野県出身 1年生

島の感想：とにかく来て良かった
島でやって：海水浴・仙法志の探検
みたいこと



米山 耕 くん
新潟県出身 2年生

島の感想：海も山も色々な変化があり、本当に自然が美しいところだと思った。
島でやって：登山・釣り・散歩
みたいこと



齋藤 夕希 さん
埼玉県出身 2年生

島の感想：最初は不安でいっぱいだったが、徐々に慣れてきて毎日が楽しくなった。
島でやって：山や海で遊びたい。
みたいこと

保健所からのお知らせ

～家庭でできる食中毒予防のポイント～

暑い夏を迎えて、食中毒の発生しやすい時期になりました。食中毒は、例年7月から9月に多発しています。

食中毒というと、レストランや旅館などの飲食店での食事が原因と思われるがちですが、毎日食べている家庭の食事でも発生していますし、発生する危険性がたくさん潜んでいます。

次のポイントについて十分注意して、食中毒を予防してください。

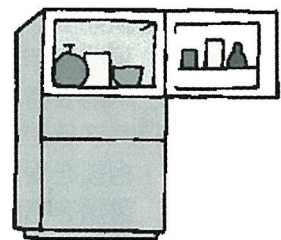
ポイント1 食品の購入

- ・表示のある食品は、消費期限や品質保持期限などを確認し、購入しましょう。



ポイント2 家庭での保存

- ・冷蔵や冷凍の必要な食品は、持ち帰ったらすぐに冷蔵庫や冷凍庫に入れましょう。



ポイント3 下準備

- ・調理前には必ず手を洗いましょう。
- ・生の肉や魚を切った後、洗わずにその包丁やまな板で果物や野菜など生で食べる食品などを切ることはやめましょう。



(洗ってから熱湯をかけることが大切)

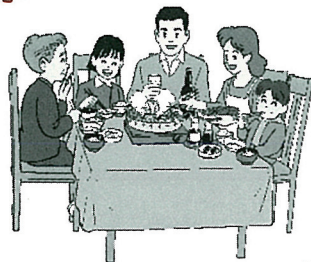
ポイント4 調理

- ・加熱して調理をする食品は十分に加熱しましょう。加熱することで菌を殺す事ができます。
- めやすは中心部の温度が75℃で1分間以上の加熱です。



ポイント5 食事

- ・温かくして食べる料理は常に温かく、冷やして食べる料理は常に冷たくしておきましょう。
- めやすは温かい料理で65℃以上、冷たい料理で10℃以下です。



ポイント6 残った食品

- ・ちよつとでも怪しいと思ったら、食べずに捨てましょう。
- 口にしないよう注意しましょう。



食中毒予防の三原則は、食中毒菌を「付けない(清潔) 増やさない(迅速・冷却) 殺す(加熱・殺菌)」です。

「6つのポイント」をきちんと行い、家庭から食中毒をなくしましょう。

問合せ先 稚内保健所利尻支所生活衛生係
電話 01638-4-2247

北海道障害者職業能力開発校からお知らせ

入校前適性相談のご案内

北海道障害者職業能力開発校では、平成15年度の入校希望者を対象に障害の程度や能力に応じた訓練科目が選択できるよう、下記により相談を行っておりますのでお気軽にお越し下さい。

1. 相談申込み先及び相談場所

「北海道障害者職業能力開発校」

〒073-0115 砂川市焼山60番地

電話 (0125) 52-2774

FAX (0125) 52-9177

※相談を希望される方は事前に電話で申し込んで下さい。

2. 相談期間

平成14年7月1日から平成15年3月5日まで

午前9時30分～午後3時00分まで(土・日・祝日を除く)

3. 持参する書類

相談を受けられる方は、障害者手帳・療育手帳・又は障害を確認できる書類を持参して下さい。

4. 訓練科目

- ・情報ビジネス科 ・プログラム設計科 ・プリントメディア科
- ・家具工芸科 ・CAD機械科 ・建築設計科 ・被服縫製科
- ・被服縫製科作業実務コース ・シヨップマネジメント科

5. その他

- ・参加手当及び交通費の支給はありません。
- ・宿泊を希望される方は、寄宿舍の設備があります。

◎詳しくは障害者職業能力開発校又は最寄りの公共職業安定所へお問合せ下さい。

夏の交通安全運動

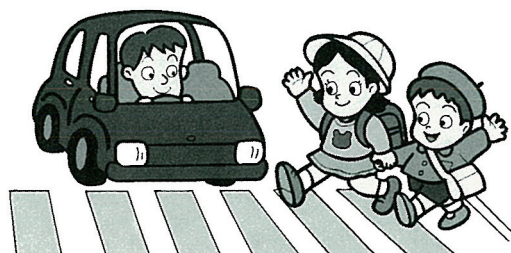
7月19日(金)～7月28日(日)

スローガン

～試される あなたの運転 この大地～

重点

- ◎車道への飛び出しなど子供と幼児の交通事故防止
- ◎観光・行楽に伴うスピードの出し過ぎと過労運転の防止
- ◎シートベルト・チャイルドシートの着用の徹底



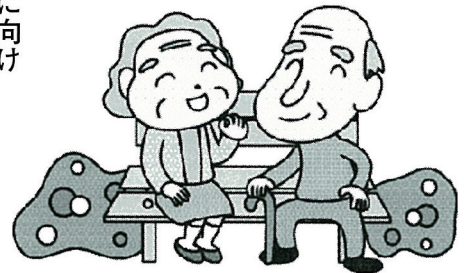
訪問調査のお願い

明るく快適な
暮らしのため

昨年6月下旬から11月下旬の約5ヶ月間、「福祉サービスを受けていない65歳以上の夫婦世帯」を対象に、その方が島でどのような暮らしをしており、老後の生活をどのように考えているかを調査するために全戸訪問をしました。訪問させていただいた多くの方々にはみなさんお元気で、「出来るだけ住み慣れたこの島で暮らしたい」という希望がある反面、老後の生活に対して不安を持っていることがわかりました。また、生活に支障があってもどこに相談してよいのか分からず、不自由な生活を余儀なくされていた方もいらっしゃいました。

今年7月1日から11月末までの4ヶ月間、保健師と社会福祉士が「お子さんもしくはお孫さんと同居しており福祉サービスを受けていない65歳以上のお年寄り」を中心に訪問し、将来的にどのような生活を望んでいるのかお話を伺い一緒に考えていきたいと思っております。よろしくお願いします。

将来に向け
安心できる
生活環境づくりを



お問合せ先

在宅介護支援センター

（希望）内

TEL 4-3300

『サマージャンボ宝くじ』のお知らせ

今年も1等・前後賞合せて3億円！
2等だって1億円！

1等・・・・・・・・・・2億円（43本）

前後賞各5000万円

2等・・・・・・・・・・1億円（129本）

★発売期間は平成14年7月22日(月)から8月9日(金)まで

★抽選日は平成14年8月20日(火)！

【この宝くじの収益金は市町村の明るく住み良い町づくりに使われます】

街をひと歩き

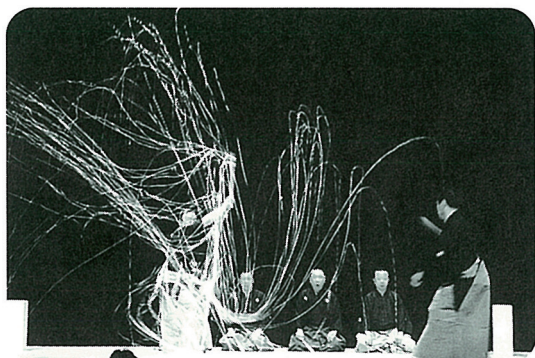
町内での活動などホットな話題



利尻町で初の「能」が交流促進施設「どんと」で開催されました。
古典舞台演劇「能」が持つ独特の雰囲気会場を包み、観客の方々はみな真剣なまなざしでステージを見つめていました。

独創的な世界...

～利尻能～



能楽師 ^{かんぜやすひで} 観世恭秀氏を講師に迎え、「能」に関する講話が開催されました。

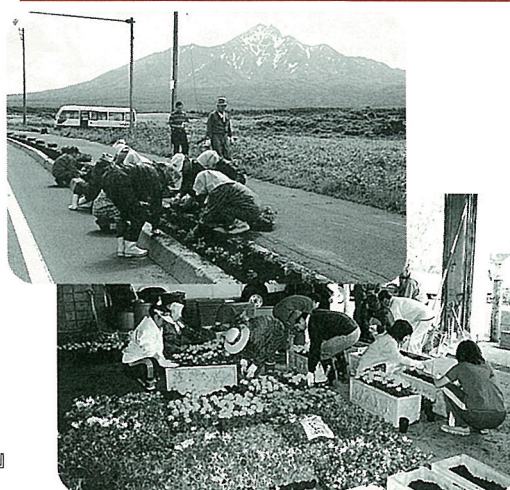
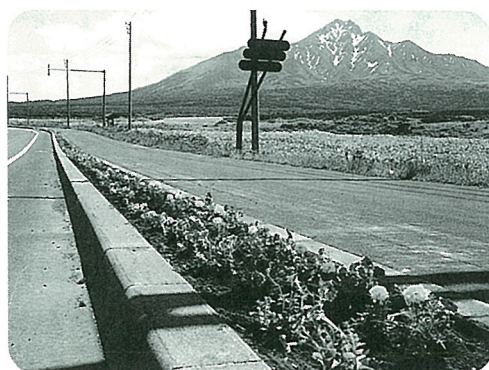
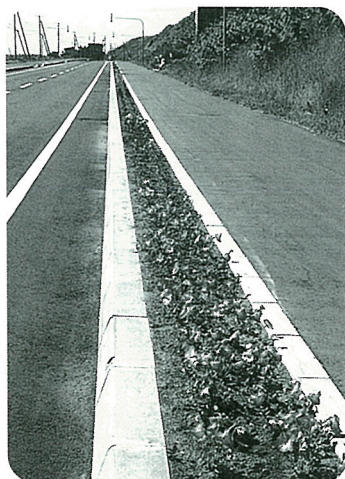


街を彩る かわいい花たち

街の中を華やかな色とりどりの花で彩る「花いっぱい運動」が開催されました。

当日は晴天の下、町民の皆様が多数参加され、街のいたるところに花を植えました。

街いつばいに広がるさまざまな色の花を見ていると身も心も癒される気がします。



← ↑ 沿道に咲き乱れる『花』

神秘的な音色が響きわたる...



「エスラージ」の演奏



透き通った歌声が会場に響く



テンポの良いリズムミカルな演奏

日本・インド国交樹立50周年記念事業として行われている『エスラージ&バウル音楽公演』がこのたび利尻町で開催されました。

「エスラージ」というインドに古くから伝わる弓奏弦楽器を用いて演奏されるインド音楽はとても幻想的で、広大なインドの地が目に浮かぶような独特の雰囲気があります。

普段はめったに耳にすることの出来ないインド音楽を間近で聴くことが出来た観客の皆さんは大喜び！



会場のお客さんもリズムにのってダンス！



珍しいインド雑貨がズラリ



公演前日、仙法志小学校でワークショップが開かれ、珍しい音色に子供たちも興味津々！

仙法志中学校

『リングプル』集めています！



仙法志中学校では、リサイクル活動としてジュースなどの缶の「リングプル（ふた）」を集めています。

生徒会・生活専門委員会の中で「リングプルを集めてほのぼの荘に車いすを寄付したい」という意見からこの活動が始まりました。

現在230kgのリングプルが集まりましたが、1台の車いすにつき750kgのリングプルが必要であり、そのためには地域の方々にもご協力いただかなければ叶いません。現在、町の公共施設や学校でご協力をいただいております、今後ともご協力のほどよろしくお願いいたします。

博物館発行利尻情報

●空から見る利尻のまちなみ

かつての利尻町の要覧やパンフレットなどには利尻鳥瞰図が載っていました。鳥瞰図とは空から見て地形や建物などを立体的に描いた絵地図をいいます。

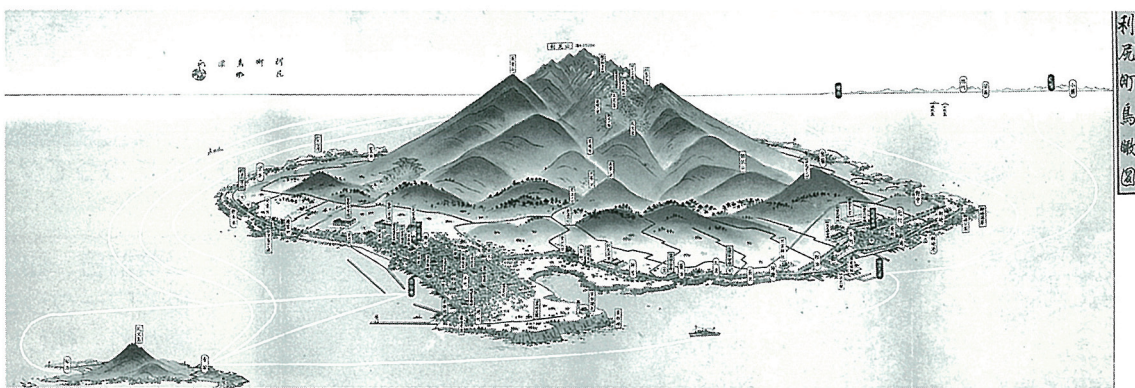
大正から昭和初期にかけて鳥瞰図入りの印刷物が発行されたことにより、全国的に流行り出しました。鳥瞰図を見た人たちは「街ってこんなになってるの」、「鳥になって空高く飛んでみたい」などと思っていました。

また、航空機の発達していない時代に、想像力を發揮して鳥瞰図を描いた絵師でもっとも親しまれたのは京都の吉田初三郎（一八八四〜一九九五）でした。

二年（一九一三）に制作した「京阪沿線の名所図絵」が注目されてから、鳥瞰図に打ち込んだといわれています。

画家志望だった吉田初三郎の作品は、連なる山々の色合いや構図の美しさが群を抜き、対象物を目立つように変形し、その周辺を小さく描いています。目を凝らすと実際には見えないところが、遠くに小さく眺めることができ、遊び心が芽生えます。

昭和三十八年に発行したと思われる町勢要覧『利礼道立自然公園利尻』に「利尻町鳥瞰図」が載っています。杓形の街を中心に南方面の仙法志を越えて鬼脇までと北方面の栄浜を越えて鴛泊までが描かれています。昭和三十八年ころの利尻町鳥瞰図を鳥になって眺めたい方は博物館まで飛んでみてください。



ほのほの荘

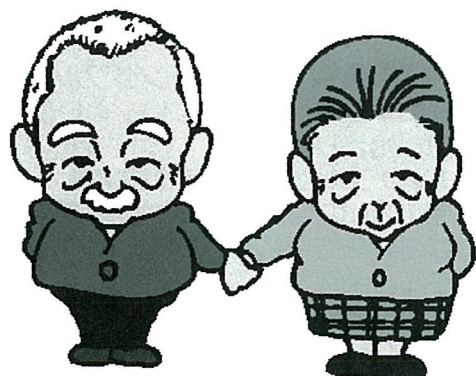
暖かな善意に
感謝します

◎ボランティア関係

- ・ 利尻高等学校PTA 様
- ・ 日赤奉仕団利尻支部 様
- ・ 女性団体連絡協議会 様
- ・ ひなげし会 様
- ・ 民生児童委員協議会 女性部 様
- ・ 日曜学校 様
- ・ 食生活改善協議会 様
- ・ 仙法志中学校 様
- ・ 利尻高等学校 様
- ・ コーラス「島の音」 様
- ・ 湖月会 様
- ・ 「りしり海鳴り太鼓」 保存会 様
- ・ 仙法志保育所父母の会 様
- ・ 落語協会（東京都） 様
- ・ 利尻琴の会 様
- ・ 杓形中学校 様
- ・ 杓形老人クラブ 「長生会」 様

◎訪問関係

- ・ 自治医科大学 様
- ・ 仙法志保育所 様
- ・ 杓形中学校 様
- ・ 仙法志小学校 様
- ・ 仙法志中学校 様
- ・ 利尻町議会議員会 様
- ・ 日曜学校 様
- ・ 利尻高等学校 様
- ・ 利尻ロータリークラブ 様
- ・ 民生児童委員協議会 様
- ・ 仙法志俳句会 様

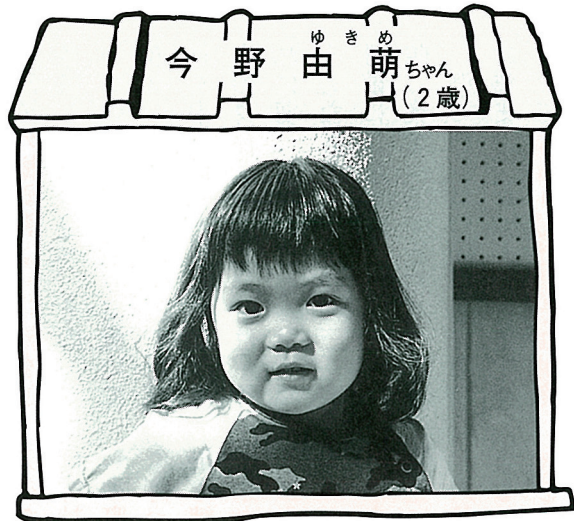


13.4.1 ~ 14.3.31
順不同

平成版

わが家のアイドル

115



沓形字泉町
父：博さん
母：さおりさん

♡お母さんからひとこと
いつも怪獣のように飛びはね
ているリキ！
お友達と仲良くしてネ。

沓形字日出町
父：淳さん
母：晴美さん

♡お母さんからひとこと
毎日元気一杯のゆきめ。
少しはおしとやかになって
ほしいなあ。

下水道 だより

水洗トイレ 展示しています！

役場庁舎の町民ホールに『水洗トイレ展示コーナー』を設けました。
メーカー2社4タイプの機種を展示しておりますので、水洗トイレの機種選定に迷われている方は、ぜひ一度ご覧になってはいかがでしょうか。

- 展示機種
- ・シャワートイレ便器一体型タイプ(脱臭式) 2台
 - ・シャワートイレ着脱型タイプ(脱臭式) 1台
 - ・着脱型暖房便座タイプ(脱臭式) 1台



青年会館は

山林さんの事務所

昔は各自治会に青年団があつて六月の仙法志神社祭典になると各青年団の樽御輿担ぎやあと祭りの相撲大会、年末の劇場を使った青年団ごとの演芸会などがあつたんだ。

昔は、テレビなんてなかったから青年団活動っていえば団員はもちろん集まるけど自治会だけでなく仙法志地域あげて賑やかになるほど大きな事業だった。

こうした青年団活動ってなればまずは政治青年会館に集まるんだ。この会館は、昔、沓形の山林さんの事務所というのを譲り受けて、沓形から運んできて今の政治自治会館の建っているところに建てたんだ。

利尻の語り (166)

政治青年団樽御輿

語り 浜口 孝さん

一斗樽御輿

仙法志神社の祭りになると各自治会青年団から樽御輿が出たんだ。七つの自治会があるから七つの樽御輿。本社の御輿は二十五歳の厄年の人たちが担ぐから、全部で八つの御輿になるけど、その盛り上がりはすごかったね。

政治の樽御輿は一斗樽を逆さにして三つ並べ、その上に一つの一斗樽を逆さに置いてきれいに飾り付けするんだ。真ん中の樽の上にはワラジを鳥の身体として飾り付け、それに羽と頭を付けるんだ。こうした飾り付けは祭りの三、四日前に仕事が終わってから会館に集まってするんだ。

祭りの日は、朝早くに会館に集まって女の人たちに化粧付けてもらうんだ。それが終わって神社に行つて樽御輿に

魂を入れてもらつて、それから街にくり出すのさ。自分の自治会に入つたら、他の自治会よりも目立つようとみんなまで張り切って練り歩いたもんだ。自治会長、青年団長の家はもちろんのこと、有志の家や商店、鯨建網の家なんかを音頭取りに従つて声を出して練り歩くんだ。そこそこでお茶菓子食べて御神酒飲むから、いい機嫌になるんだ。

仙法志の端から端まで練り歩いて最後は神社に入るために仙法志本町に着くんだけけど、ここでは本町青年団が神社に入らないと他の自治会青年団は神社に入れなかった。だから本町青年団が神社に入るのを待つてたんだ。このことは街を練り歩いて、たとえば政治来たら政治青年団が一番最初に入るように申し合わせがあつたから、それぞれの青年団が自分の自治会になると一番先に入ったんだ。

六月の仙法志神社の祭典になると昔の青年団の樽御輿担ぎを懐かしく思い出すね。

語り 浜口孝さん 昭和八年七月十一日仙法志政治に生まれる。仙法志中学校を出て家業の漁師を継ぐ。現在利尻町社会福祉協議会長、利尻町消防団長など公職就任。採訪 平成十四年六月二十日



仙法志神社祭典政治青年団樽御輿担ぎ 昭和28年頃

》》 たしかめて。火を消してから 次のこと 《《

受章おめでとようございます



田尻 忠司 氏
(沓形字泉町)

昭和25年7月消防団団員を拝命以来、46年余りの永きにわたる、沓形市街大火をはじめ多くの災害で活躍し、平成4年に副団長に就任し、団長の補佐とともに部下団員の育成と消防施設の充実強化に意を注がれ、また各種災害の発生に際しては、優れた指揮統率力と旺盛な行動力で率先して陣頭指揮にあたられました。

また、予消防運動を積極的に進め、火災の少ない町づくりに尽くした功績はとても大きなものがあり、「勲六等単光旭日章」を受章されました。

勲六等単光旭日章



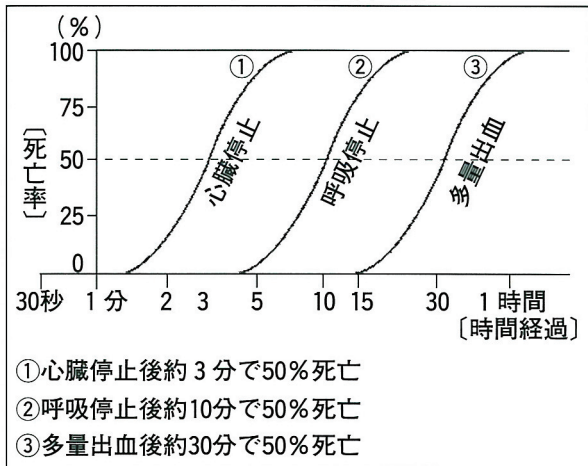
6月11日に開催された
叙勲受章祝賀会

救急車がくるまでに！

私たちは、いつ何処で突然の怪我や病気におそわれるか予測が出来ません。
家庭や職場で、心臓や呼吸の停止、あるいは多量出血の患者が発生した場合、その命を左右するのは居合わせた人の一刻も早い救命手当です。
救急車を要請し、到着するまで心臓マッサージと人工呼吸の継続が重要になります。
下の図は心肺停止、多量出血時の時間経過と死亡率をグラフにしたものです。



カーラーの救命曲線



救急講習会を受講しませんか！

職場や自治会、友達などのグループで気軽に受講してみませんか。職員が出向きます。
お問合せ先 消防署・救急救助係 (4-2119)



5月の火災・救急出動件数

火災0件・救急8件

無火災記録

六百七十三日 (六月十日現在)

びいぷる

はじめまして！ベビー

6月4日 富野 佐々木^{そ々}太^た (正 光)

はっぴい・うゑでいんぐ

6月17日 神居 { 飯島 進也
齊藤 由香

おくやみもうしあげます

5月31日 御崎 町村 芳一 (78歳)
6月3日 (香)本町 河合 周子 (81歳)
6月6日 泉町 加藤シヅエ (83歳)
6月11日 蘭泊 柏 正男 (76歳)

■人の動き■

世帯数 1, 339世帯 (+10)
人口 3, 008人 (-29)
男 1, 437人 (-9)
女 1, 571人 (-20)

平成14年5月末現在
(住民基本台帳登録人口)

利尻島国保中央病院

産婦人科診療のお知らせ(予定)

(札幌医大産婦人科出張診療)

7月1日(月)~7月5日(金) 藤井美穂^{ふじい みほ}先生
7月8日(月)~7月12日(金) 遠藤俊明^{えんとう しん}先生
7月15日(月)~7月19日(金) 寒河江悟^{さまがわ ぶ}先生
7月22日(月)~7月26日(金) 西川鑑之^{にしがわ かのり}先生
7月29日(月)~8月2日(金) 芥川典之^{かいはら のり}先生
受付は、午前中だけです。

問合せ 利尻島国保中央病院 (TEL 4-2626)

ご厚情に感謝します
この度、次の方から愛情銀行に金一封が預託されましたので紙上を借りてお礼申し上げます。
仙法志字御崎 町村孝司様から、父 芳一様の香典返しを廃して
沓形字本町 河合達郎様から、母 周子様の香典返しを廃して
沓形字泉町 加藤明様から、シヅエ様の香典返しを廃して

沓形字蘭泊 柏静子様から、夫 正男様の香典返しを廃して
(利尻町社会福祉協議会)

よせられた善意

一般寄付金

北海道電力(株)稚内営業所

所長

新保 晶久 様より

水銀灯 (80ワット)

5 灯

《5月の納税》
国民健康保険税 第1期
(納期限は7月31日です)

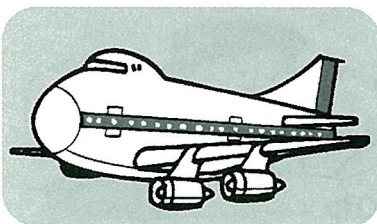
運転免許証更新講習会

- 日時 7月16日(火)
- 場所 鬼脇公民館
- 優良講習 午後5時30分より



※更新手続きをした方でなければ受講できません。
稚内警察署沓形駐在所 ☎4-2110

7・8月の空



飛行機運航時刻表 (7/1~8/31)

①利尻発 11:20 → 稚内着 11:40	①稚内発 10:30 → 利尻着 10:50
②利尻発 16:35 → 稚内着 16:55 (7/19~)	②稚内発 15:55 → 利尻着 16:15 (7/19~)
②利尻発 14:20 → 稚内着 14:40	②利尻発 13:40 → 稚内着 14:00
①稚内発 10:35 → 丘珠着 11:35	①丘珠発 09:10 → 稚内着 10:10
②稚内発 16:20 → 丘珠着 17:20	②丘珠発 14:55 → 稚内着 15:55
①稚内発 12:55 → 千歳着 13:45	①千歳発 11:35 → 稚内着 12:25
①利尻発 14:55 → 千歳着 15:45	①千歳発 13:35 → 利尻着 14:25