

の
広
報

ウシウ

3

2003
No.386



真っ白な雪の中に輝く笑顔

～雪のわらしゃんど広場～

利尻町定住促進団地 「あけぼのニュータウン」貸付募集

あなたの「やすらぎ」と「めくもり」のある
マイホームづくりを利尻町が応援します

利尻町では、町民の定着と町外からの転入を促し、過疎化の防止と活性化を図るため、次の要領により住宅新築希望者に宅地の貸付をいたします。

なお、国の補助事業により造成したため土地は分譲できませんが、半永久的に貸付いたします。

また、道路（舗装）、排水、下水道施設を完備しております。

団地の位置及び名称・区画数

- 1) 位置 利尻町沓形字泉町及び神居
- 2) 名称 あけぼのニュータウン
- 3) 区画数 26区画（うち17区画は賃貸借契約済）

年間賃貸料・区画面積・配置図（別表）

貸付の条件等

- 1) 本町に住所を有する者、又は有することとなる者
（住宅を新築される方、又は他市町村からUターン、Iターン、定年退職後の落ち着き先として本町に永住を予定している方などが該当します。）
- 2) 貸付の日（賃貸借契約締結日）から2年以内に団地に住宅を新築する者

貸付方法

- 1) 平成15年4月1日貸付決定し、賃貸借契約締結の予定
（同一区画に2人以上の申込みがあった場合は抽選となります）
- 2) 賃貸借契約締結後は直ちに住宅の着工ができます

貸付申込方法及び受付期間

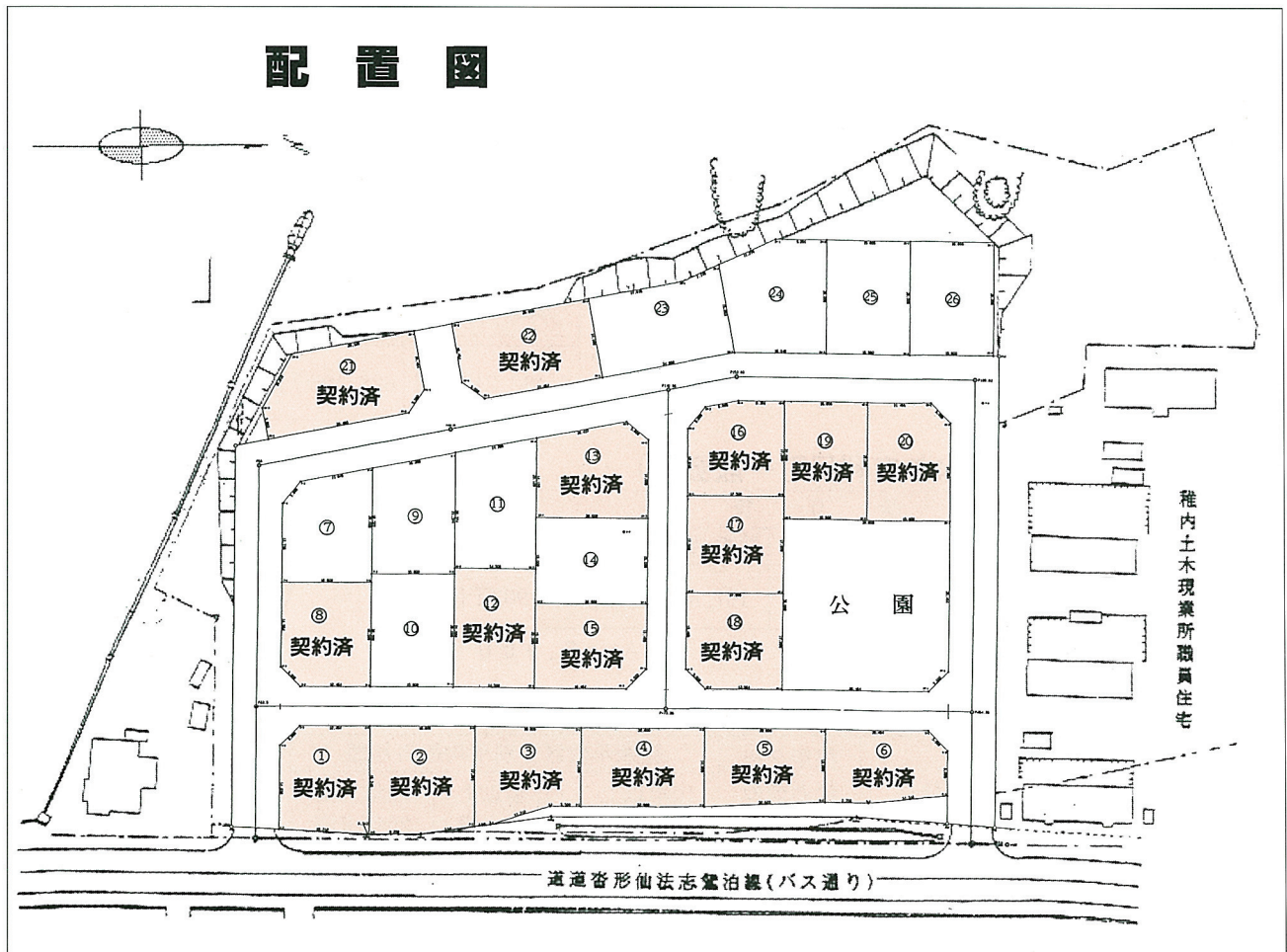
「あけぼのニュータウン貸付申込書」が役場水産課又は仙法志支所にありますので、希望される方は、貸付申込書を平成15年3月31日(月)までに提出してください。

申込み・お問い合わせ先

役場水産課（☎4-2345）へお問い合わせください。

年間賃貸料・区画面積

宅地番 地号	面積 m ² (坪)	年間賃貸料 円	宅地番 地号	面積 m ² (坪)	年間賃貸料 円
1	294.84 (89.35坪)	契約済	14	300.00 (90.90坪)	45,000
2	358.09 (108.51坪)	契約済	15	293.75 (89.02坪)	契約済
3	294.30 (89.18坪)	契約済	16	285.03 (86.37坪)	契約済
4	308.00 (93.33坪)	契約済	17	297.50 (90.15坪)	契約済
5	297.00 (90.00坪)	契約済	18	291.25 (88.26坪)	契約済
6	269.77 (81.75坪)	契約済	19	315.00 (95.45坪)	契約済
7	290.87 (88.14坪)	43,640	20	308.75 (93.56坪)	契約済
8	289.75 (87.80坪)	契約済	21	371.06 (112.44坪)	契約済
9	299.23 (90.68坪)	44,890	22	343.75 (104.16坪)	契約済
10	300.00 (90.90坪)	45,000	23	341.81 (103.58坪)	51,280
11	315.40 (95.57坪)	47,310	24	345.26 (104.62坪)	51,790
12	304.50 (92.27坪)	契約済	25	300.00 (90.90坪)	45,000
13	313.05 (94.86坪)	契約済	26	300.00 (90.90坪)	45,000



利尻町職員の給与・職員数のあらまし

町民の皆様、町行政についてより一層ご理解を深めていただくため、職員の給与や職員数がどうなっているのか、その概要をお知らせいたします。

〔給与〕

町職員の給与は、国の職員の給与を基準にし、毎年国や道、他の市町村とのバランスを考えながら、町議会の議決を得て条例で定められています。国の職員の給与を100として見た場合、利尻町職員の給与は平成14年4月1日現在90.6となっています。

〔職員数〕

町職員の数は、平成14年4月1日現在で111名となっています。
主な内訳は、一般行政部門で54名、特別行政部門（教育関係）で16名、公営企業等部門で41名です。

○給与の仕組

毎月決まって支給されるもの	給料	一般的に基本給と言われるものであり、経験年数や職員の責任の度合いによって条例で定められているもの
	扶養手当	扶養親族のある職員に支給
	住居手当	職員の住宅に対し、住宅料の一部を支給するもの
実績に応じて支給されるもの	通勤手当	職員が勤務地から片道2 km以上離れた所から通勤している場合に支給されるもの
	管理職手当	課長職の者が給料の12%の範囲で支給されているもの
	特殊勤務手当	危険な作業や困難な業務に従事するものに支給されるもの
	時間外勤務手当	勤務時間を超えて勤務した場合に支給されるもの
一定の時期に支給されるもの	その他の手当	宿日直手当・特地勤務手当等
	期末勤勉手当	一般的にボーナスと言われるもの
	寒冷地手当	一般的に燃料手当と言われるもの
退職手当	退職手当	退職時に勤務年数や退職時の給料額に応じて、決められた支給率によって支給されるもの

○人件費の状況

平成13年度の一般会計決算のうち、人件費が占める割合は次のとおりです。

人件費には、職員に支給する給与の他に特別職に支給する報酬・給与なども含まれます。

歳出総額(A)	人件費(B)	人件比率(B/A)	12年度比率
5,432,242千円	628,495千円	11.6%	14.7%

○給与費の状況（平成14年度利尻町一般会計）

職員数(A)	給与費(B)			
	給与	職員手当	期末・勤勉手当	計
71人	246,586千円	64,962千円	107,355千円	418,903千円

※1人あたり(B/A) = 5,900千円



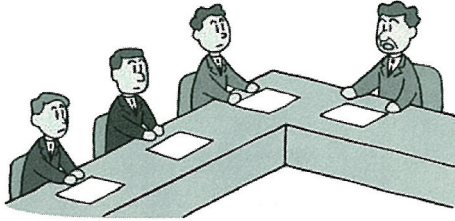
○職員の初任給と平均給料月額（平成14年4月1日現在）

(単位：円)

区分	初任給	採用2年経過後の給料額	経験年数区分別平均給料月額			平均年齢(歳)	平均給料月額	
			10年以上 15年未満	15年以上 20年未満	20年以上 25年未満			
一般行政職	大学卒	174,400	188,900	281,900	—	371,900	40.1	306,700
	短大卒	151,800	163,800	—	294,700	343,200		
	高校卒	141,900	151,800	219,500	254,700	313,500		

○特別職の給料等の状況（平成15年1月1日現在）

町長等の理事者や町議会議員の給料などは、一般職とは別の条例で定められています。



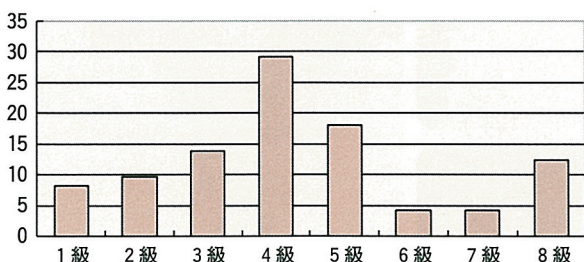
区 分	給料等月額	期末手当の支給割合（月分）			
		6月期	12月期	3月期	合計
町 長	730,000円	2.05	2.40	0.20	4.65
助 役	620,000円				
収入役	580,000円				
教育長	580,000円				
議 長	245,000円				
副議長	200,000円				
議 員	180,000円				

○職員手当の状況（平成15年1月1日現在）

手当名	内 容	備 考	手当名	内 容	備 考
扶養手当	①配偶者 14,000円 ②配偶者以外の扶養親族 (2人目まで) 6,000円 (3人目から) 5,000円 ③15歳以上から22歳までの子供 5,000円	国と 同じ	期末 手当 及び 勤勉 手当	[期末手当] [勤勉手当] 6月期 1.45 0.6 12月期 1.85 0.55 3月期 0.20 なし 合計 3.50 1.15	国と 同じ
	①自己所有住宅 5,000円 ②借家で家賃が12,000円を超える 場合 家賃額に応じて、27,000円を 限度			※職務上の段階等による加算措置 あり 課長15% 係長10% 主任 5%	
通勤手当	①交通機関利用者 バスなどの運賃に応じて 50,000円を限度に支給 ②自家用車利用者 通勤距離に応じて20,900円を 限度に支給	国と 同じ	寒冷 地手 当	扶養親族などの数に応じて、次 の範囲で支給される。 130,780円～307,340円	国と は一 部異 なる
特殊 勤務 手当	利尻町には5種類の特殊勤務手当 があります。 ①税務手当 ②伝染病防疫手当 ③火薬類取扱業務手当 ④潜水作業手当 ⑤養護業務手当 1人あたりの支給額 9,400円 支給対象職員割合 16.7%	国と 同じ	退職 手当	[自己都合] [勸奨・定年] 勤続20年 21.0 28.875 勤続25年 33.75 44.55 勤続35年 47.5 62.7 最高限度額 60.0 62.7 ※退職時特別昇給 原則1号俸	国と は一 部異 なる

○一般行政職の級別職員数の状況（平成14年4月1日現在）

一般行政職とは、一般的に言う事務系職員のこと（税務や下水道などの担当は除く）で、現在は72名です。



級別	役 職 名	職員数(構成比%)
1級	主事補・主事等	6名(8.3)
2級	主事等	7名(9.7)
3級	主事等	10名(13.9)
4級	主任・係長等	21名(29.2)
5級	係長	13名(18.0)
6級	係長	3名(4.2)
7級	課長	3名(4.2)
8級	課長	9名(12.5)

〔このページに関するお問い合わせは、総務課総務係まで〕
 (TEL 4-2345 E-mail:soumu@town.rishiri.hokkaido.jp)

仙法志会場 (2/9)

「雪のわらしゃんど広場」

街をひと歩き

町内での活動などホットな話題



雪の浮島フェスティバル

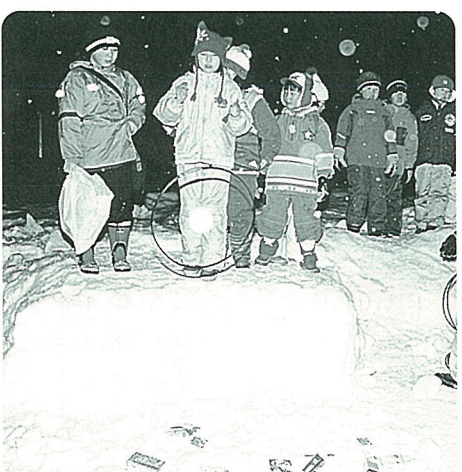
沓形会場 (2/11)

「寒いベヤ、ワッショイ！」



寒い日が続く中、今年も「雪の浮島フェスティバル」が開催されました。2月9日に仙法志で、2月11日に沓形でそれぞれ開催され、両地区ともたくさんの方々が来場され、子供からお年寄りまで、寒さに負けず元気に楽しんでいました。

2003/2/9・11



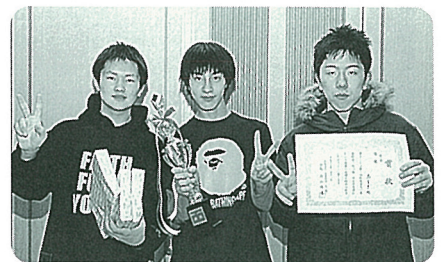
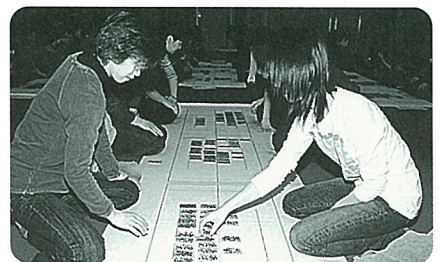
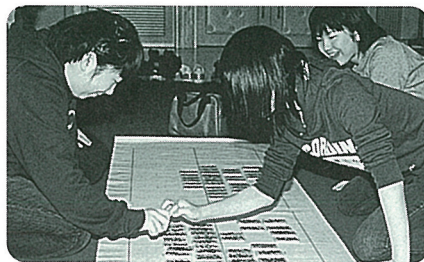
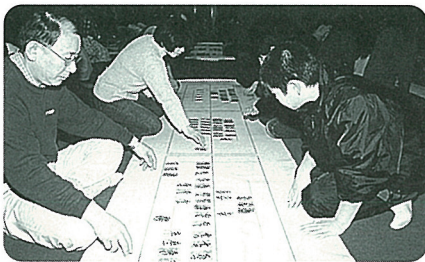
白熱の攻防戦！ 真剣そのもの！



利尻百人一首愛好会「天つ風」によるカルタ大会が交流促進施設どんで行われました。

「天つ風」主催としては初めての大会で、当日は高山会長の挨拶の後に、田島町長から激励のことばがあり、その後対戦がスタート。町内外から多数の参加があり、全25チーム・約80名による白熱した攻防戦が繰り広げられました。

現在、「天つ風」では会員を募集しています。カルタに興味のある方は【種富町 田村 — TEL 4-2586】へご連絡下さい。 2003/2/11



小学校低学年の部 優勝

『ドリーム』

中：吉安来未さん

左：正部川和代さん 右：浜田英香さん

小学校高学年の部 優勝

『コチンピラ』

中：吉田みのりさん

左：小松結菜さん 右：高田真衣さん

中学生・高校生・大人の部 優勝

『チームおすぎ』

中：佐藤雄大さん

左：寺田和弥さん 右：島谷一仁さん

平成14年度

利尻町感謝状等授与式

1月30日、利尻町の自治・産業経済・社会福祉・教育文化・スポーツ等の振興及び篤志又は善行のあった方々に対し、感謝状が贈られました。

尚、感謝状が贈られた方々は次のとおりです。

平成14年度利尻町感謝状等授与式



文化協会副会長	志 摩 進 氏	緑町	空手全国大会優勝	本 波 百 恵 氏	富士見町
商 工 会 役 員	中 原 日 出 城 氏	(沓) 本町	寄附者(土地)	北 村 重 松 氏	蘭泊
商 工 会 役 員	平 田 寛 氏	(沓) 本町	寄附者(土地)	沓形漁業協同組合 代表理事組合長 名 達 直 蔵 氏	(沓) 本町
前町議会議員及び 元自治会長	浜 田 照 栄 氏	御崎			

博物館発刊民情報

●ザゼンソウ、もうすぐ見られます

空の明るさ、暖かき、春が感じられるようになりました。山の道の雪解けから森を歩いてみたくなります。森を歩くといろんな鳥の声や花の芽吹きに出会えます。そこで目立つのが特にトドマツなどの下に咲いているザゼンソウです。ザゼンソウは低地〜山地の

湿地に生える多年草で、サトイモ科です。黄色い花を包んでいるあずき色の丸まった外套のようなのが目立ちます。花びらのように見えるあずき色の外套は葉の一種で仏焰ぶつえん苞ほうと呼ばれています。ザゼンソウは約二〇度の体温をもち、その熱で周りの雪を溶かして

いるとのこと。達磨が座禅を組む姿に似ていることからザゼンソウとも呼ばれます。雪が解けるとすぐにみる事ができる花。体温で雪を溶かしあずき色の外套を羽織っている姿は春を告げているのでしょう。ザゼンソウは北海道・本州、朝鮮・アムール・ウスリー・サハリンに分布します。



利尻町教育委員会がらお知らせ

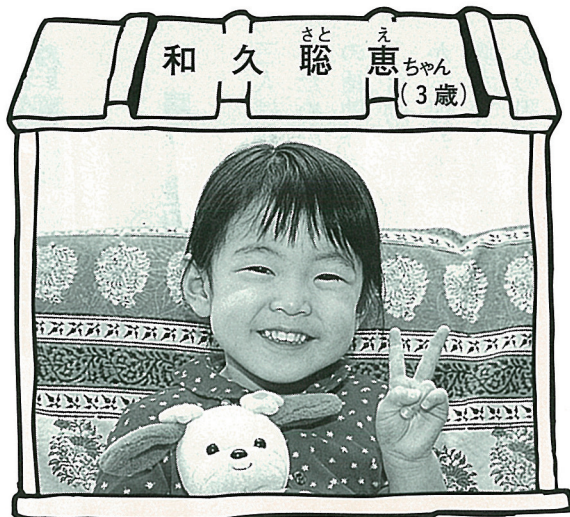
『平成十五年度町内小中学校児童・生徒
就学援助に係る申請手続きについて』

- 平成十五年度も引き続き援助事業を行いますので、就学援助を希望される場合は、入学または在学される学校の校長、または教育委員会管理係に申し込み願います。(申し込み期日は平成十五年三月三十一日まで)
- 尚、認定にあたっては、次のいずれかに該当する者について対象となります。
- ①前年度または当該年度において次のいずれかの措置を受けた者
- ア 生活保護法に基づく保護の停止または廃止
 - イ 地方税法に基づく個人の事業税の減免、市町村民税の非課税・減免または固定資産税の減免
 - ウ 国民年金法に基づく国民年金の掛金の減免
 - エ 国民健康保険法に基づく保険料の減免または徴収の猶予
- ②①以外の者で、次のいずれかに該当する者
- ア 保護者が失業対策事業適格者手帳を有する日雇労働者または職業安定所登録日雇労働者
 - イ 保護者の職業が不安定で、生活状態が悪いと認められる者
 - ウ 学級費、PTA会費等の学校納付金の減免の行われている者
 - エ 学校納付金の納付状態が悪い者、昼食、被服等が悪い者または学用品、通学用品等に不自由している者で保護者の生活状態が極めて悪いと認められる者
 - オ 経済的理由による欠席日数が多い者

平成版

わが家のアイドル

123



沓形字緑町
父：勝 昭さん
母：恭 子さん

♡お母さんからひとこと
いつも明るく元気良くネ!

沓形字緑町
父：健 一さん
母：麻 美さん

♡お母さんからひとこと
3歳にしてかなりなまっているの
で(例：ふた→ぶだ、メロン→ミロン) 将来が心配です(笑)

Information

個別慰籍事業のお知らせ

総務省の認可法人である平和祈念事業特別基金では、次の方に、慰籍の念を示すために、内閣総理大臣名の書状などを贈呈しています。

- 旧軍人軍属で恩給などを受けていない、いわゆる恩給欠格者の方
- 終戦に伴い、本邦以外の地域から引き揚げられてこられた方

※なお、引揚者の方からの請求期限は平成15年3月31日となっております。

【お問合せ先】

総務省認可法人平和祈念事業特別基金

TEL 0120-234-933 まで

ホームページ <http://www.heiwa.or.jp/>

チャイルドシート 購入費の助成 終わります!

チャイルドシートの購入費を一部助成するこの制度は平成12年度から始まり、平成15年3月31日で終了しますのでお知らせします。

なお、これから購入を考えている方でこの制度をご利用したい方はお早めにお申し込みください。

★助成金額は購入金額の2分の1(上限1万円)

★助成対象は町内での購入に限る

※詳しいお問い合わせやお申し込みは下記までご連絡下さい。

【連絡先】

役場商工観光課広報交通係

TEL 01638-4-2345 (内線222)

利尻の語り (174)
杓形町消防団
常備部

語り 金田 幹男さん

杓形町消防団常備部

杓形消防団常備部は昭和二五年にできたけど、私が入ったのは昭和二六年秋だった。戦争が終わって利尻に戻ってきたけど、戦時中は特攻隊の訓練の毎日だったから、利尻で何か人のため町のために自分でできることはしていかなければと思うていたから、消防団常備部に入ることができたのはやりがいのあることだったんだ。

でも、常備部の訓練はとてもしんどかった。仕事が終わって夕方から利尻島初めての消防自動車であったポンプの操作訓練よ。あの頃は消防学校から講師が来て教えてくれたんだ。常備部の五人のうち二人はポンプの筒先を持つ人、

三人は貯水槽や海からの給水のための作業など消火のための補助作業だった。

自動車が出火現場に着いたら何秒でホースを延長して放水できるかどうか、このための訓練が杓形小学校や新湊小学校のグラウンドでやっていたのさ。

昭和二九年に宗谷管内の小型操法大会が杓形小学校グラウンドであつたけど、我々常備部は見本として出たんだ。無駄のない素早い動き方、緊張したけど普段の訓練どおりなるとかできたんだ。

常備部は人命救助治安維持

常備部はもちろん火事があれば誰よりも早く消火しなければならぬけど、その頃は、今と違って冬は薪や石炭ストーブがあつたこと、冬のス

ケソやタラ漁があつて作業の番屋でも火がたかれていたから防火の取り締まり、暴風警報が出ると夜は町の警備のために出動、海難事故があれば水難救済会といっしょに人命救助、真冬の雪崩があれば救助のために出動、何か事件が発生したら警察に協力して取り締まりなど、常備部は消防だけでなく人名救助や町の治安維持のための役割にも深く関わってたんだ。

常備部があつた頃は今と違って火事が多かった。火災現場に行つて、それ以上に火が燃え広がらないことが大事だった。そのためにはトビをもつて火の中に入つていくこともあつた。危険がすぐそこにいたもんだ。

当時は戦後の復興や島の人口増加、昭和三一年からの鯁不漁など時代が激しく移り変わる中での消防団常備部は、普通に消火できてあたりまえ、少しでも延焼するなら非難されるのが普通だった。それに耐えていくのが消防士だった。

語り 金田幹男さん 昭和三年四月二六日仙法志マオヤニに生まれ、復興後の昭和二〇年から杓形に住む。消防団常備部のあと杓形第一分団員と探訪 平成一五年二月一六日 なる。昭和五九年一〇月から平成五年三月まで利尻町消防団長。平成一二年秋、勲五等瑞宝章叙勲。



杓形町消防団常備部 昭和26年秋

ふるさと利尻の
情報をお届けします！

利尻町 ふるさと情報サービス 事業

町では、都会で暮らす利尻町出身者に『ふるさと利尻』の情報を提供し、ふるさととの絆を深めてもらうことを目的として「利尻町ふるさと情報サービス事業」を実施しています。

この事業は、1年分（1ヶ月に1回配布）の郵便料2,000円を負担いただいた希望者を会員として登録し、毎月「広報りしり」「議会だより」「観光パンフレット」等を提供する事業です。

すでに登録されている会員で更新を希望される方、また新しく希望される方は、住所・氏名・電話番号を記載のうえ、(2,000円を郵便切手、定額小為替、現金書留のいずれかで) お申し込み下さい。
※詳しくは右記の連絡先までお問い合わせ下さい。

〒097-0401

北海道利尻郡利尻町杓形字緑町
利尻町役場

商工観光課広報交通係 まで

TEL 01638-4-2345

たくさんのお申し込みをお待ちしております！

消防だより No.313

【消す心 置いてください 火のそばに】

無火災日数

九百十七日

(二月十日現在)



独居老人世帯除雪



少年消防クラブ防火の集い



婦人防火クラブ新年防火の集い



幼年消防防火豆まき

防火ルポ

火の用心7つのポイント！

- ① 家の周りに、燃えやすいものを置かない
- ② 寝タバコやタバコの投げ捨てをしない
- ③ 天ぷらを揚げるときは、その場を離れない
- ④ 子供にはマッチ・ライターで遊ばせない
- ⑤ 電気器具は正しく使い、たこ足配線はしない
- ⑥ ストープには、燃えやすいものを近づけない
- ⑦ 風の強い日はたき火をしない



1月の火災・救急出動件数

火災 0件

救急 12件

ぴいぷる

はじめまして！ベビー

1月27日 神居 飯島 楓陸 (進也)

おくやみもうしあげます

2月2日 新湊 相馬 昇 (78歳)

■人の動き■

世帯数	1, 339	世帯	(-3)
人口	2, 960	人	(-1)
男	1, 414	人	(-3)
女	1, 546	人	(+2)

平成15年1月末現在
(住民基本台帳登録人口)

発行 利尻町役場

編集

商工観光課広報交通係 ☎(四)二三四五番

ご厚情に感謝します
この度、次の方から愛情銀行に金一封が預託されましたので紙上を借りてお礼申し上げます。

▼仙法志字御崎 藤野ナヲ様から、夫 義雄様の香典返しを廃して

▼沓形字緑町 松野京子様から、夫 毅様の香典返しを廃して

(利尻町社会福祉協議会)

よせられた善意

指定寄付
(交流促進施設郷土資料室 備品購入資金として)

▼寺崎 政美様より
一金 五万円

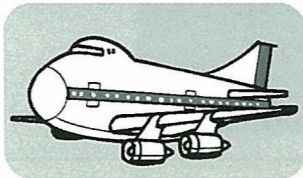
一般寄付
▼藤野 ナヲ様より
一金 二十万円

ほくでんから 停電のお知らせ

沓形発電所定期点検のため、島内全域にわたり停電となります。
町民皆様には大変ご不便・ご迷惑をおかけいたしますが、ご理解ご協力をお願いいたします。
なお、停電前に電気器具のスイッチを切るなど、所定の操作を行ってください。

- 停電日時：平成15年4月20日(日) 午前10時～午後2時まで(4時間)
- 停電地区：利尻島全域
- 問合せ先：北海道電力稚内営業所 TEL 0162-23-4001

3月の空



飛行機運航時刻表 (3/1～3/31)

利尻発14:25 → 稚内着14:50	稚内発13:45 → 利尻着14:05
稚内発10:35 → 千歳着11:40	千歳発13:10 → 稚内着14:15
稚内発15:10 → 丘珠着16:10	丘珠発09:05 → 稚内着10:05

利尻島国保中央病院

産婦人科診療のお知らせ(予定)

(札幌医大産婦人科出張診療)

3月3日(月)～3月6日(木)	寒河江 悟先生
3月10日(月)～3月13日(木)	西川 鑑先生
3月17日(月)～3月20日(木)	遠藤 明先生
3月24日(月)～3月27日(木)	藤井 美穂先生

受付は、午前中だけです。

問合せ 利尻島国保中央病院 (TEL 4-2626)

運転免許証更新時講習会

- 日時 3月12日(水)
- 場所 利尻島開発総合センター
- 優良講習 午後5時30分より



※更新手続きをした方でなければ受講できません。
稚内警察署沓形駐在所 ☎4-2110

印刷 楳国境