

広報

ウシウ

7

2003
No.390



ちから合わせて1等賞ゲット!
～仙法志保・小・中合同運動会～

New Face

道職員の人事により、新しくこの町で頑張る新町民のみなさんをご紹介します。

★紹介内容：①勤務先 ②出身地 ③生年月日
④趣味・特技 ⑤抱負（一言）

- ①稚内保健所利尻支所
- ②石狩市
- ③昭和38年8月10日
- ④スキー・キャンプ
- ⑤利尻の良さを満喫しながら、仕事を誠心誠意頑張りますのでよろしくをお願いします。



ささや まさき
笹谷 昌樹さん

- ①稚内保健所利尻支所
- ②鷹栖町
- ③昭和24年1月18日
- ④ゴロ寝？と日曜大工
- ⑤自転車で島を1周しました。何周できるかチャレンジしたいなあ～！



しのはら ひでいち
篠原 秀一さん

- ①稚内保健所利尻支所
- ②神奈川県
- ③昭和51年12月2日
- ④パークゴルフ
- ⑤よろしくをお願いします。



のうどうけん たろう
納堂 健太郎さん

- ①稚内保健所利尻支所
- ②利尻町
- ③昭和41年3月22日
- ④読書
- ⑤町民の皆さんのお役に立てるよう頑張ります。



かなざわ ゆかり
金澤 由佳理さん

- ①稚内土木現業所利尻出張所
- ②室蘭市
- ③昭和35年12月27日
- ④登山
- ⑤利尻山には十数回登りに来ています。そしてとうとう住むことになりました。月1回登山を目標にしています。



つじの けんじ
辻野 健治さん

- ①稚内土木現業所利尻出張所
- ②函館市
- ③昭和24年10月10日
- ④音楽鑑賞（特に軽音楽）
- ⑤「夢の浮島利尻島」推進のために、島の皆さんと共に。



さいとう ひでみつ
齊藤 秀光さん

- ①稚内土木現業所利尻出張所
- ②旭川市
- ③昭和43年6月4日
- ④車（ドライブ）
- ⑤夜な夜な夜景スポットを徘徊しています。あおるなりパッシングなり合図ください。



はやし かつのり
林 克典さん

- ①稚内土木現業所利尻出張所
- ②札幌市
- ③昭和36年2月25日
- ④温泉
- ⑤せっかくの機会ですので家族全員で島の暮らしを満喫したいと思っています。



うえの きよし
上野 清さん

- ①稚内土木現業所利尻出張所
- ②岩見沢市
- ③昭和50年2月24日
- ④音楽鑑賞
- ⑤利尻の自然を楽しみたいと思います。どうぞよろしくをお願いします。



くらや たかひろ
倉谷 隆宏さん

- ①稚内土木現業所利尻出張所
- ②札幌市
- ③昭和48年12月14日
- ④美味しい物を食べること・通販
- ⑤利尻山に一度は登ってみたいので、ただいま体力増強中です。



しみず のりゆき
清水 憲行さん

保健所からのお知らせ

～家庭でできる食中毒予防のポイント～

暑い夏を迎えて、食中毒の発生しやすい時期になりました。食中毒は、例年7月から9月に多発しています。

食中毒というと、レストランや旅館などの飲食店での食事が原因と思われるがちですが、毎日食べている家庭の食事でも発生していますし、発生する危険性がたくさん潜んでいます。

次のポイントについて十分注意して、食中毒を予防してください。

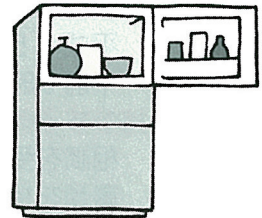
ポイント1 食品の購入

- ・表示のある食品は、消費期限や品質保持期限などを確認し、購入しましょう。



ポイント2 家庭での保存

- ・冷蔵や冷凍の必要な食品は、持ち帰ったらすぐに冷蔵庫や冷凍庫に入れましょう。



ポイント3 下準備

- ・調理前には必ず手を洗いましょう。
- ・生の肉や魚を切った後、洗わずにその包丁やまな板で果物や野菜など生で食べる食品などを切ることはやめましょう。



(洗ってから熱湯をかけることが大切)

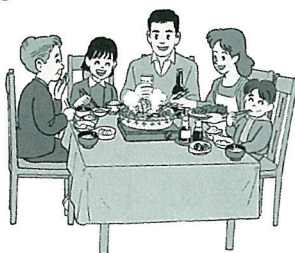
ポイント4 調理

- ・加熱して調理をする食品は十分に加熱しましょう。加熱することで菌を殺す事ができます。めやすは中心部の温度が75℃で1分間以上の加熱です。



ポイント5 食事

- ・温かくして食べる料理は常に温かく、冷やして食べる料理は常に冷たくしておきましょう。めやすは温かい料理で65℃以上、冷たい料理で10℃以下です。



ポイント6 残った食品

- ・ちよつとも怪しいと思ったら、食べずに捨てましょう。口にしないよう注意しましょう。



食中毒予防の三原則は、食中毒菌を「付けない(清潔) 増やさない(迅速・冷却) 殺す(加熱・殺菌)」です。

「6つのポイント」をきちんと行い、家庭から食中毒をなくしましょう。

問合せ先 稚内保健所利尻支所生活衛生係
電話 01638-4-2247

北海道障害者職業能力開発校からお知らせ

入校前適正相談のご案内

北海道障害者職業能力開発校では、平成16年度の入校希望者を対象に障害の程度や能力に応じた訓練科目が選択できるよう、下記により相談を行っておりますのでお気軽にお越しください。

1. 相談申込み先及び相談場所

「北海道障害者職業能力開発校」

〒073-0115 砂川市焼山60番地

電話(0125)52-2774

FAX(0125)52-9177

※相談を希望される方は事前に電話で申し込んで下さい。

2. 相談期間

平成15年7月1日(火)から平成16年2月25日(水)まで

午前9時30分～午後3時00分まで(土・日・祝日を除く)

3. 持参する書類

相談を受けられる方は、障害者手帳・療育手帳・又は障害を確認できる書類を持参して下さい。

4. 訓練科目

- ・情報ビジネス科
- ・プログラム設計科
- ・プリントメディア科
- ・家具工芸科
- ・CAD機械科
- ・建築設計科
- ・被服縫製科
- ・被服縫製科作業実務コース
- ・シヨップマネジメント科

5. その他

- ・参加手当て及び交通費の支給はありません。
- ・宿泊を希望される方は、寄宿舎の設備があります。

◎詳しくは障害者職業能力開発校又は最寄りの公共職業安定所へお問合せ下さい。

『サマージャンボ宝くじ』のお知らせ

今年も1等・前後賞合わせて3億円!

2等だって1億円!

1等 **2億円 (42本)**

前後賞各5000万円

2等 **1億円 (168本)**

★発売期間は平成15年7月14日(月)から8月1日(金)まで

★抽選日は平成15年8月12日(火)!

【この宝くじの収益金は市町村の明るく住み良い町づくりに使われます】

自衛官募集



防衛庁では、来春採用予定者の
陸・海・空自衛官採用試験を実施します。



採用種目		受付期間	試験日	受験資格
2等陸・海・空士	男子	8月4日～	男子 9月19日	18歳以上
	女子	9月10日	女子 9月26日	27歳未満の者
曹候補士	男子	8月4日～	1次 9月20日	18歳以上
	女子	9月10日	2次 10月11～17日	27歳未満の者
一般曹候補学生	男子	8月4日～	1次 9月20日	18歳以上
	女子	9月10日	2次 10月11～17日	24歳未満の者
海・空 航空学生	男子	8月4日～	1次 9月23日	高卒（見込み）
	女子	9月10日	2次 10月18～23日	21歳未満の者
看護学生	男子	9月12日～	1次 10月19日	高卒（見込み）
	女子	10月10日	2次 11月21～22日	24歳未満の者
防衛大学校学生	男子	9月12日～	1次 11月8～9日	高卒（見込み）
	女子	10月10日	2次 12月9～12日	21歳未満の者
防衛医科大学校学生	男子	9月12日～	1次 11月1～2日	高卒（見込み）
	女子	10月10日	2次 12月3～5日	21歳未満の者

【お問合せ】 役場総務課総務係 (TEL 4-2345) または自衛隊稚内募集事務所 (TEL 0162-23-2721) まで

入国警備官募集

受験案内

- 《受付期間》 平成15年7月22日（火）～8月5日（火）
（申込書の提出はできるだけ郵送にしてください）
- 《受験資格》 昭和55年4月2日～昭和61年4月1日生まれの者
- 《採用予定数》 約40名
- 《試験日程・試験種目》



試験	実施日	試験種目	合格発表日
第1次試験	9月28日（日） （9:00～12:55）	教養試験（多枝選択式）	10月15日（水）
		作文試験	
第2次試験	10月22日（水）	人物試験・身体検査 身体測定・体力検査	11月13日（木）
	10月23日（木）		

- 《試験地》 第1次・第2次試験地 札幌市
- 《お問合せ先》 法務省札幌入国管理局
〒060-0042 札幌市中央区大通西12丁目 TEL 011-261-7502



街をひと歩き

町内での活動などホットな話題

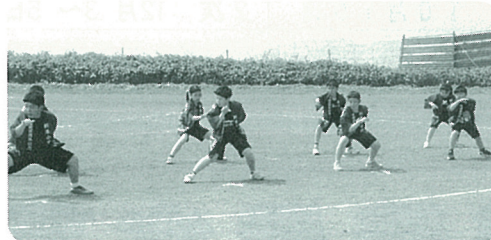
元気いっぱい!!!

沓形中学校体育祭 6 / 5

『Our fighting spirits ~走れ!青春時代!!~』

新湊小学校運動会 6 / 8

『全力で優勝めざして頑張ろう!』



街を彩る かわらぬ花たち

街の中を華やかな色とりどりの花で彩る「花いっぱい運動」が開催されました。晴天の下、町民の皆様が多数参加され、街のいたるところに花を植えました。街いっばいに広がるさまざまな色の花を見ていると身も心も癒される気がします。

2003/6/7





仙法志保・小・中合同運動会 6 / 8

『無我夢中～ Get to the Win ～』『燃やせ仙小魂!!』

沓形小学校運動会 6 / 15

『燃えろ! 97人の熱き闘魂!!』

跳んで走って



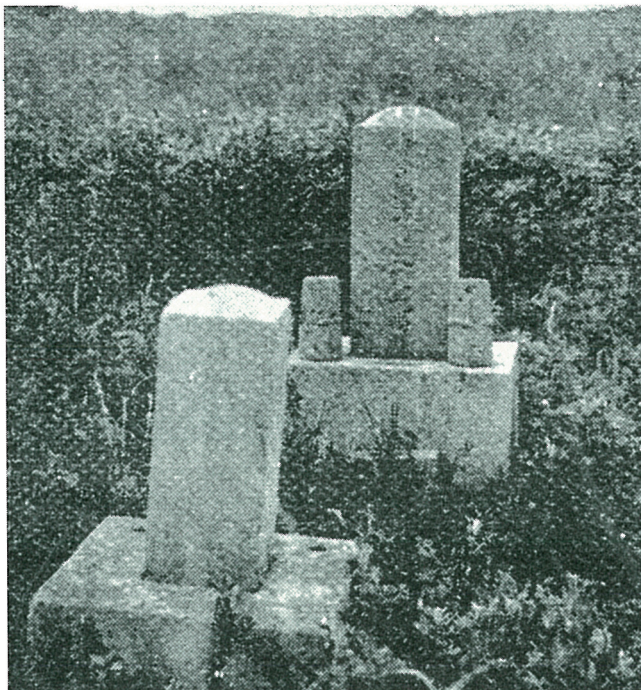
初夏の青空が広がる中、運動公園パークゴルフ場で高齢者スポーツ大会が開催されました。当日は、手軽なスポーツで人気の「パークゴルフ」を種目に、利尻町・利尻富士町から約50名の方々が参加され、暖かな日差しの中、皆さん心地よい汗を流していました。
2003/6/12

元気なスイングで
ナイスショット!!



博物館発刊民情報

写真が物語る会津藩士の墓



明治39年頃の会津藩士の墓とそれが掲載されている書籍

杓形字種富町にある会津藩士の墓の写真としてもっとも古いものが見つかりました。

それは「会津藩士の墳墓」として明治三十九年九月に出版された『北海之利源』に写真が載せられています。今から九七年前に発行された本ということは、そこに写っている会津藩士の墓は九七年より前のことです。博物館で持っている写真としてはもっとも古いものです。

墓のことは時雨音羽の『島物がたり』に「永く雑草の中にあつて、その存在さえ忘れがちであった」と書いています。大正一五年七月、墓のまわりの土手や道路が荒れていることから村の名誉にかけて墓を護つていこうと能越甚作杓形村長など一五人が発起人となって改築寄付金を集められました。改築工事したのは種屯内青年会です。

こうして完了した八月頃に墓の改築と藩士の慰霊祭が行われました。一枚一枚の写真が会津藩士の墓の歴史を物語っています。

受けませんか？ 歯科健診

いつまでも自分の歯でおいしく食べるためには、
歯周病やむし歯がないことが大切です。
町ではみなさんの健康な歯を守るため、
乳幼児“フッ素塗布”及び、成人“歯科健診”を実施しています。
料金は無料です。皆さんぜひ受診してみませんか？



～ フッ素塗布 ～

- 実施期間 通年
- 場所 杓形歯科診療所
仙法志歯科診療所
- 対象者 満1～4歳
- 実施内容 フッ素塗布、歯科健診
ブラッシング指導

～ 歯科健診 ～

- 実施期間 通年
- 場所 杓形歯科診療所
仙法志歯科診療所
- 対象者 18歳以上又は妊婦の方
- 実施内容 歯科健診、
ブラッシング指導

お問合せ・お申込みは・・・役場保健福祉課保健指導係 TEL 01638-4-2345



齊藤 さえ ちゃん (3さい)
仙法志字本町 父：啓 母：なおみ

わがや の アイドル

おかあさんからひとこと
さえ、こんなに元気に大きく
育ってくれてありがとう！
これからもいつも笑顔の
『さえ』でいてください！

夏の交通安全運動

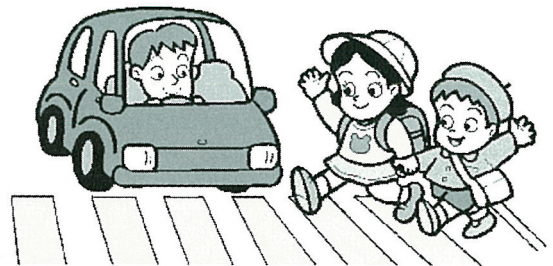
7月18日(金)~7月27日(日)

スローガン

～試される あなたの運転 この大地～

重点

- ◎道路横断中における子供と高齢者の交通事故防止
- ◎夏の行楽等に伴うスピードの出し過ぎと過労運転の防止
- ◎シートベルトとチャイルドシートの着用の徹底



デイ・ライト(昼間点灯)運動通年展開中！

昼間点灯で交通事故減少の効果！
皆さん、ぜひ参加してください！

昨年、この運動に参加した企業からのアンケート調査（道警実施）では人身事故と物件事故を合わせた交通事故発生件数が前年の同じ期間と比べ、約20%減少しました。





札幌から利尻島杓形へ

私が杓形に来たのは昭和二四年四月だ。北大の土木専門部を卒業して札幌の北陽工業に入社したんだけど、その頃の杓形村の江藤次郎村長と私の知り合いの札幌の鳴島組の社長とが同級であったことから、利尻では土建屋がないということと利尻に行つてくれと頼まれたんだ。そう言われても利尻ってどこにあるかわかならかつたんだ。社長の命令で行くことになつたけれど頼まれた仕事こなしで二週間ぐらいで札幌に戻れると思つて利尻に行つたんだ。

住んだのは杓形だった。そこには稚内土木現業所杓形派出所があつたんで、そこで設計などの仕事してたんだ。最

利尻の語り (178)

宗谷管内初の

アーチ型橋

語り 和田 由之さん

初は杓形小学校のグラウンドを野球場にするための調査設計だけど、杓形では鯨大漁で工事できないということとで人夫を札幌から呼んで二ヶ月かけて仕上げたんだ。そしたら、次は杓形中学校の建築よ。設計と工事だった。岩山にハツ

パかけて平らにしたりしているうちに、いろんな仕事で頼まれてくるようになったんで、杓形に住むことになつたのさ。二週間で札幌に戻れるなんて思つたけど北陽工業株式会社杓形出張所を置くことになつたりして、杓形からは出られなくなつたんだ。

久連海岸のアーチ型橋工事

その頃、久連海岸の道路が狭くて、そこを通るバスが岩などに擦ることもあるつてんで、道路を幅広くする仕事が入つてきたんだ。昭和二四年暮れには測量が終わつて、翌二五年の一月に設計。春から工事に取つかつたんだ。自分でも本格的な測量・設計・工事としては初めての仕事だつたんだ。久連の岩場の海岸ということもあつて宗谷管内では初めてのアーチ型橋を造ることになつたんだ。

アーチ型の橋を造るための埋立は橋を造るとこの山側の崖を崩して土砂を取り崩すのは冬の雪の雪崩にあうことになるので、崖崩れの影響ないところから土砂をもつてきたんだ。



久連海岸道路拡幅のアーチ型橋工事 昭和26年

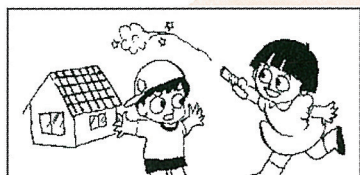
光パンフレットみると、今でも寝熊の岩の工事を思い出すんだ。
語り 和田由之さん 大正八年七月一〇日名寄に生まれる。
名寄中学、北大の土木専門部を卒業。北陽工業株式会社に勤め利尻に派遣される。昭和二年春、稚内に移る。
採訪 平成一五年六月一日

花火の季節になりました！！

～次のことに注意して 花火を楽しみましょう～

無
火
災
日
数

一
〇
三
八
日
（
六
月
十
日
現
在
）



花火を人や家におけない！



一度にたくさんの花火に火をつけない！



大人と一緒に遊みましょう！

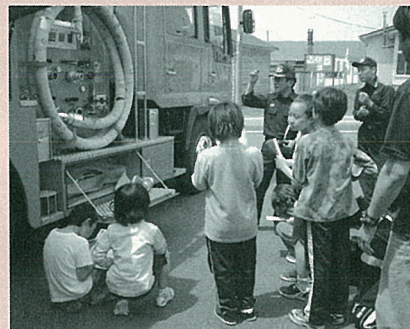
防火ルポ

少年消防クラブ防火夜回り



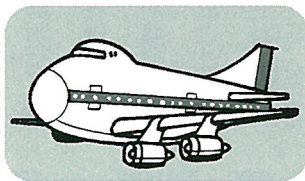
沓婦防クラブ花壇整備

仙小3・4年生社会見学



5月の火災・救急出動件数 火災 0件 救急 15件

7月の空



飛行機運航時刻表（7/1～7/31）

①利尻発15:05 → 千歳着15:55	①千歳発13:35 → 利尻着14:25
①稚内発13:45 → 千歳着14:35	①千歳発12:25 → 稚内着13:15
①稚内発10:05 → 丘珠着10:55	①丘珠発08:50 → 稚内着09:40
②稚内発15:45 → 丘珠着16:35	②丘珠発14:30 → 稚内着15:20

ぴいぷる

はっぴい・うえでいんぐ

星田 正人

5月20日 (仙)本町



北村 裕美

おくやみもうしあげます

- 5月29日 蘭 泊 小坂 明巳 (62歳)
- 5月29日 蘭 泊 小坂 千行 (55歳)
- 6月4日 (香)本町 澤木 リエ (87歳)
- 6月9日 蘭 泊 北村 公子 (86歳)
- 6月16日 栄 浜 川口 新一 (88歳)

■人の動き■

世帯数	1, 332世帯 (+6)
人口	2, 941人 (+17)
男	1, 402人 (+9)
女	1, 539人 (+8)

平成15年5月末現在
(住民基本台帳登録人口)

ご厚情に
感謝します

この度、次の方々から愛情銀行に金一封が預託されましたので、紙上を借りてお礼申し上げます。

- ▼沓形字蘭泊 小坂善一様から、父 明巳様、母 千行様の香典返しを廃して
- ▼東京都 淵山清忠様から、母 澤木リエ様の香典返しを廃して
- ▼社会福祉チャリティー「平和勝次 歌謡ショー」様から、福祉活動費として
- (利尻町社会福祉協議会)
- ▼沓形字栄浜 川口ハルエ様から、夫 新一様の香典返しを廃して

よせられた善意

- 【指定寄付】
(社会福祉機器購入資金として)
◆三浦利一様より
一金 100,000円
(社会福祉資金として)
◆川口ハルエ様より
一金 100,000円
- 【一般寄付】
◆小坂善一様より
一金 50,000円

《 今月の納税 》

国民健康保険税 第1期

(納期限は7月31日です)

運転免許証更新時講習会

- 日時 7月16日 (水)
- 場所 鬼脇公民館
- 優良講習 午後5時30分より



※更新手続きをした方でなければ受講できません。

稚内警察署沓形駐在所 ☎01638-4-2110

利尻島国保中央病院

産婦人科診療のお知らせ(予定)

(札幌医大産婦人科出張診療)

- 6月30日(月)～7月3日(木) 寒河江 悟 先生
- 7月7日(月)～7月10日(木) 西川 鑑 先生
- 7月14日(月)～7月17日(木) 遠藤 明 先生
- 7月22日(火)～7月25日(金) 岩崎 雅 先生
- 7月28日(月)～7月31日(木) 藤井 美穂 先生

受付は、午前中だけです。

問合せ 利尻島国保中央病院 (TEL01638-4-2626)