



広報

No.409

2005.12

# ゆしゆ



日本の伝統文化「茶道」に挑戦！  
～能力開発セミナー～



# 平成17年度 利尻町功勞者・善行者表彰式

平成17年度利尻町表彰式が、11月3日役場大會議室で開催され、受賞者・町・議会及び関係者が出席し、利尻町の振興発展に貢献していただいた方々をたたえ、功勞者・善行者の表彰が行われました。

町長から受賞者皆様のご功績紹介のあと、受賞者へのお祝いの言葉があり、最後に受賞者を代表して成田晃氏がお礼の言葉を述べられました。

本年は次の方々が受賞されました。



成田 晃氏

永年にわたり農業委員会委員として産業基盤の整備に貢献し、本町の産業経済の振興発展に寄与されました。



三益 良勝氏

永年にわたり公平委員会委員として中立公平な人事行政の運営に貢献し、本町の地方自治の振興発展に寄与されました。

## 功勞表彰者



上木 邦夫氏

永年にわたり利尻町交通安全全指導員として交通道德の普及啓発を積極的に推進し、本町の交通安全意識の高揚に寄与されました。



酒井 税氏

永年にわたり利尻町交通安全全指導員として交通道德の普及啓発を積極的に推進し、本町の交通安全意識の高揚に寄与されました。

## 善行表彰者

功勞表彰者 2名  
善行表彰者 3名  
5名の方が受賞されました



宮西 東洋雄氏

平成十年から多年にわたり高額の絵画等を寄附され、本町の芸術文化の高揚に寄与されました。

※京都府在住のため、後日賞状等を送付しました。



## 2名の方が叙勲受章

### 瑞宝双光章

### 瑞宝单光章

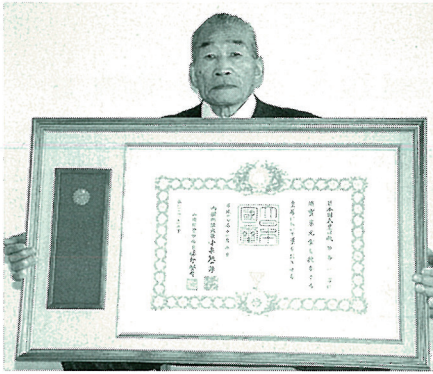
志摩 進 氏

秋田谷 一吉 氏

昭和二十六年四月に杵形郵便局に採用以来、五十一年間の永きにわたり郵政業務の円滑な推進に尽力され、昭和六十二年六月に特定郵便局長に任ぜられるとともに新湊郵便局長に就任、平成二年六月に杵形郵便局長に就任され、郵政事業のPRのほか、貯蓄の重要性や保険思想の普及など、郵政事業の発展のため貢献された功績はさわめて大きなものがあり、瑞宝双光章を受章されました。



昭和十四年八月に消防団員を拝命以来、四十三年余りの永きにわたり、卓越した統率力と旺盛な行動力で杵形市街大火をはじめ多くの災害で活躍し、昭和四十八年に分団長に就任し、部下団員の育成と消防力の充実強化に意を注がれ、防災意識の高揚と住民福祉の安定に尽力された功績はさわめて大きなものがあり、瑞宝単光章を受章されました。



## 北海道知事感謝状

永年にわたり交通安全指導員として交通安全運動の推進に積極的に取り組まれ交通事故の防止に大きく寄与された功績が認められ、三名の方々に北海道知事から感謝状が贈られました。



佐藤 悟 氏



市村 弘子 氏



市村 弘子 氏

## 北海道社会貢献賞

永年にわたり納税貯蓄組合長として納税貯蓄組合の育成指導に努められ、納税思想の普及高揚と税務行政の円滑な推進に寄与されました。



横野 進 氏

## 北海道国民健康保険団体連合会宗谷支庁支部長表彰

永年にわたり国民健康保険運営協議会委員として事業の円滑な運営と発展向上に努め、地域の福祉増進に寄与されました。



三盃 良勝 氏

## 北海道スポーツ少年団 本部長表彰

永年にわたり利尻町スポーツ少年団副本部長及び本部長として青少年の健全育成と少年団の育成発展に寄与されました。



張間 敏一 氏

受賞された皆様  
おめでとうございます  
ごぞいます





平成17年度

# 国民年金特集

自分のため、家族のためだから、もっと知りたい年金のこと  
正しい手続きでキチンと保険料を納めて年金を受給しましょう

第1号被保険者の1ヵ月分の保険料は…定額保険料13,580円、付加保険料400円 です

## 老齢基礎年金

年金額 **794,500円**

### — 65歳になったとき —

・老齢基礎年金は、保険料を納めた期間（免除、学生納付特例期間、若年者納付猶予期間を含む）が25年以上ある人が65歳になったときから受けられる年金です。希望すれば65歳前から受けられますが、年金額が減額されるなど制限を受けます。

※ 未納や免除期間があるときは、次の式で計算した額となります。

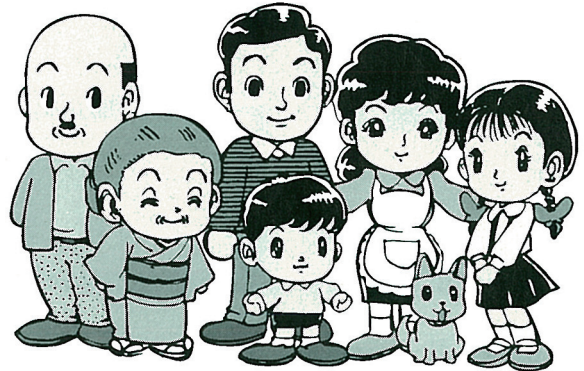
$$794,500円 \times \frac{\text{保険料納付月数} + \text{保険料全額免除月数} \times 1/3 + \text{保険料半額免除月数} \times 2/3}{\text{加入可能年数} \times 12\text{ヶ月}}$$

(注)・学生納付特例期間・若年者納付猶予期間は、上記の計算式に含まれません。

### 支給を受けるために必要な期間は…

- ① 国民年金の保険料を納めた期間  
(3号被保険者期間、免除期間、学生納付特例期間、若年者納付猶予期間を含む)
- ② 任意加入できる人が加入しなかった期間(カラ期間)
- ③ 昭和36年4月1日以後の厚生年金や共済組合などの加入期間

これらを合計して、原則25年以上の期間が必要です



年金は、老後の備えだけではありません。  
障害や死亡など、いざというときのための備えでもあります。

## 障害基礎年金

年金額  
1級障害 **993,100円**  
2級障害 **794,500円**

### — 病気やケガで障害が残ったとき —

・障害基礎年金は、「国民年金に加入している人」や「国民年金に加入していた60歳以上65歳未満の人」が病気やケガで、政令で定められた1級・2級の障害の状態になったときに受けられる年金です。

※20歳前に障害者になった人は、20歳になってから国民年金に加入すると障害基礎年金が受けられます。(ただし、所得の制限があります)

※子がいる場合は、子の人数に応じて加算があります。

国民年金への加入が任意だったために加入せず障害を負い、障害基礎年金を受けられない人に平成17年4月から特別障害給付金が支給されます。詳しい内容についてはお問合せください。

## 遺族基礎年金

年金額 **794,500円**

### — 不幸にして、妻、子を残して亡くなったとき —

・遺族基礎年金は、国民年金に加入している人や年金を受けられる資格のある人が亡くなったとき、その人に生計を維持されていた「子のいる妻」または「子」が受けられる年金です。

※子がいる場合は、子の人数に応じて加算があります。

※「子」とは18歳になった後の最初の3月31日を過ぎていない子(障害のある子は20歳未満)のことをいいます。



**障害基礎年金・遺族基礎年金の支給を受けるためには…**

初診日（遺族年金の場合は死亡日）がある月の前々月までの被保険者期間のうち、保険料を納めた期間（免除期間なども含む）が3分の2以上あることが必要です。また、初診日（または死亡日）が平成28年3月までにある場合は、直近の1年間に保険料を納めていなかった期間がなければ受けられる特例があります。

※初診日とは障害の原因となった病気やけがで初めてお医者さんにかかった日のことです。



**もしも…保険料を納めるのが困難な場合「免除制度」等があります**

経済的な理由等で保険料を納めるのが困難になった時は、申請すると保険料の「**全額**」または保険料の「**半額**」が所得審査等により免除される場合があります。また、学生の場合は、前年の所得や通学している学校により、保険料が後払いでできる「**学生納付特例制度**」が、所得が一定額以上の世帯主（親など）と同居している20歳台の第1号被保険者本人（及び配偶者）には、本人（及び配偶者）の所得が一定額以下の場合、保険料が後払いでできる「**若年者納付猶予制度**」が申請できます。保険料をきちんと納めていないと、老後の年金だけでなく、万一のときの障害・遺族年金も受けられない場合があります。事情があって納められない場合は、未納のままにせずご相談ください。

**免除・学生納付特例・若年者納付猶予期間は年金の受給につながります。**

	全額免除・半額免除	学生納付特例・若年者納付猶予	未納
老齢基礎年金を受け るための資格期間に	入ります	入ります	入りません
期間分の老齢基礎 年金額は	3分の1（半額免除の場合は3分の2）が反映されます	年金額には反映されません	年金額には反映されません
障害基礎年金・遺 族基礎年金を受け るときには	保険料を納めたときと同じ扱いです	保険料を納めたときと同じ扱いです	受けられない場合があります
後から納めたい ときは	10年以内なら納めることができます（2年を経過すると一定額が加算されます）	10年以内なら納めることができます（2年を経過すると一定額が加算されます）	2年を過ぎると納めることができません

**～国民年金保険料の納付は便利な口座振替で～**

うっかりしていて…いつも忙しくて…

こんな方には便利な「口座振替」をお勧めします。口座振替なら一度手続きをすれば、あなたが指定した口座から自動的に支払いされますので、納め忘れの心配もなくとても便利です。

**口座振替を希望する場合は…**

「国民年金保険料口座振替納付申出書」が各金融機関の窓口で備え付けられています。

また、国から発行されている国民年金保険料納付案内書に「口座振替納付申出書」が付いていますので、どちらの申出書でも、すぐに金融機関の担当窓口で手続きをすることができます。

**○大変お得な口座振替の早割制度はご存知ですか？**

通常の口座振替（当月保険料の翌月末引落し）は定額保険料ですが、口座振替を早割にすると**40円が割引に！** 申込すると、翌月末の初回の口座振替にて2ヶ月分の保険料（従前の保険料と40円割引された保険料）が引落としとなり、その後の毎月の保険料が40円引きとなります。

**電話での年金相談は「ねんきんダイヤル」へ**

年金請求などの年金相談 **0570-05-1165**  
年金を受給されている方の年金相談 **0570-07-1165**

受付時間はAM8:30～PM5:00（土・日・祝日を除く）

※通話料金は一般の固定電話の場合、接続先に関らず市内通話料金でご利用いただけます。  
※電話機の設定、PHSなど電話機によってはご利用になれません。

国民年金等について  
のお問合せは…

稚内社会保険事務所  
国民年金業務課  
☎0162-32-1941  
役場保健福祉課福祉係  
☎0163-84-2345



# 第5回花つくりコンテスト

～みどりと花いっぱい運動～

利尻町みどり豊かなまちづくり推進委員会事業

街をひと歩き

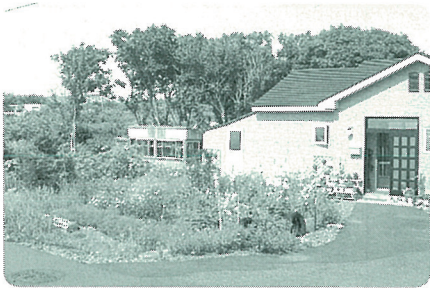
まちの話題をスクリーン！

当推進委員会による「花つくりコンテスト」も今年で5回目を迎えました。今回は、最優秀賞に1作品、優秀賞に2作品、特別賞に1作品と、全部で4作品が入賞しましたので、その結果をお知らせします。

今後とも、楽しく住みよいまちづくりを推進するため、「みどりと花いっぱい運動」に対して、町民皆様のご協力をお願いします。



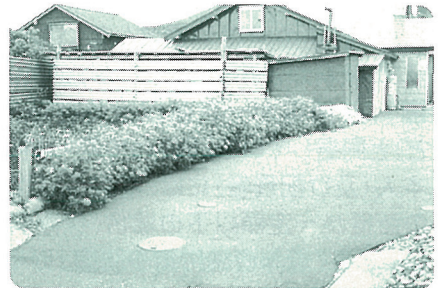
最優秀賞 高橋 貢さん



優秀賞 海老名 凌一さん



優秀賞 石川 善蔵さん



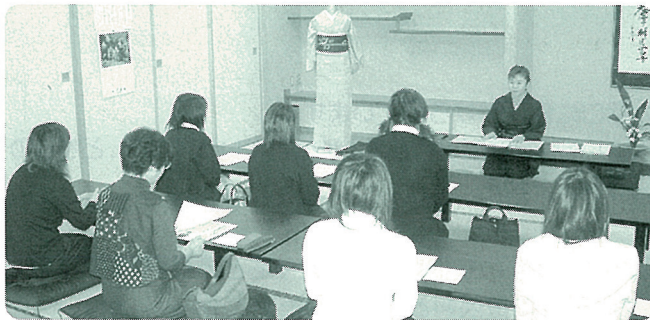
特別賞 田沢 政雄さん

## 「接客・接遇」のマナー 基礎から学習!

道立稚内高等技術専門学院主催による「能力開発セミナー 観光科接客・接遇講習」がどんとで行われました。

2日間の日程で行われたこの講習会に、接客に携わる機会が多い職場から7名の方が受講され、接客の基本や華道、茶道、着付けなどの実習が行われ、受講者の皆さんは真剣なまなざしで取り組んでいました。

2005/11/8・9





# 除雪作業にご協力を

**路上駐車は  
絶対に  
やめましょう!**

利尻町及び稚内土木現業所では、除雪に万全を期するよう準備を進めておりますが、除雪作業がスムーズにできるよう町民皆さまのご協力をお願いいたします。

## ！主要道路から

除雪作業を進めます！

▼大雪や吹雪のあとの除雪は、バス路線や主要道路の確保を優先して行うため、市街地等の除雪が多少遅くなる場合がありますのでご了承願います。

## ！路上駐車は除雪作業に

大きな支障が生じます！

▼路上駐車や障害物のある道路では、除雪が遅れるばかりでなく、その道路の全部が除雪できなくなりますので、路上駐車は絶対にしないようお願いいたします。

(沓形・仙法志市街地にある駐車場をご利用下さい)

## ！作業中の除雪車には

近寄らないで下さい！

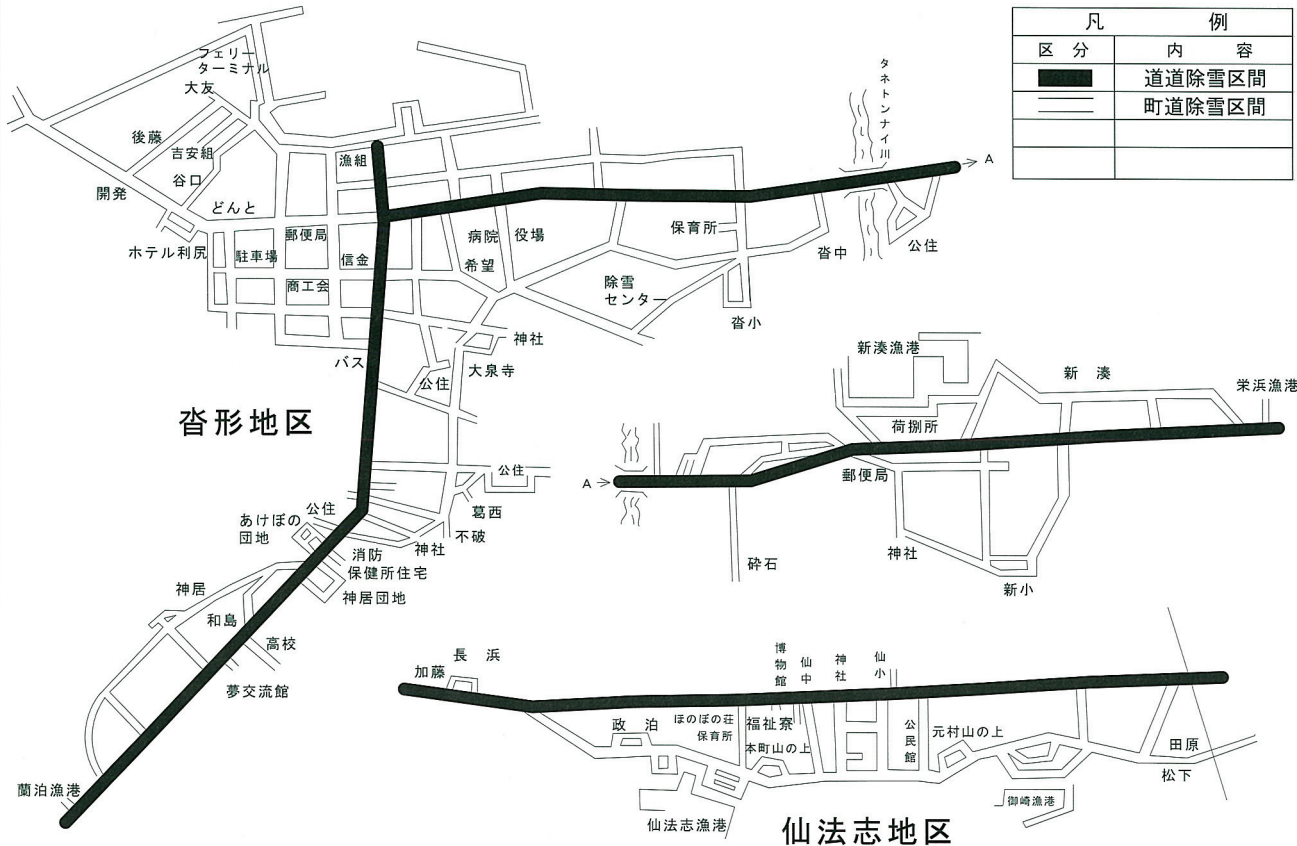
▼作業中の除雪車に近寄りとは非常に危険です。特にお子さんのいる家庭では十分に注意して下さい。

◎屋根の雪が道路に落ちるような建物には落雪事故が起きないよう雪下ろしに心がけ、また、丈夫な雪止めなどを取り付けるようにして下さい。

◎消火栓、貯水槽の付近には万一の火災に備え、絶対に雪を捨てないようにして下さい。

## 平成17年度 利尻町除雪計画

凡 例	
区分	内 容
■	道道除雪区間
—	町道除雪区間



沓形地区除雪車運行順序【午前6時出発】  
除雪センター→栄浜  
除雪センター→市街地→神居

仙法志地区除雪車運行順序【午前6時出発】  
除雪センター→神磯(道道分岐点)  
→町道枝線→本町→御崎

◎緊急連絡先(道道)稚内土木現業所利尻出張所 ☎0163-84-2008  
(町道)利尻町役場建設課 ☎0163-84-2345



# 具合が悪くてこんな時どうする？



—— 体調不良時のアドバイス ——

利尻島国保中央病院

医師 川畑 恵

寒い日が続いていますが、みなさんお元気にお過ごしでしょうか？

これから春まで、かぜ、胃腸炎、インフルエンザなどの病気が流行する季節です。今回は、病気のつらい時に少しでも快適に過ごしていただくためのアドバイスをさせていただきます。

## 【発熱】

発熱時に適した室内環境は、気温二〇度前後、湿度六〇～七〇%です。

高い熱が続くと脱水を起しやすくなります。水分をこまめに摂るようにしましょう。

一度にたくさん量を飲むよりも、少量ずつを何度も飲んだ方が吸収が良いとされています。水、お茶、ジュース、ポカリスエットなど何でも良いです。固形物は無理に食べる必要はありません。

高い熱が出ていると体がだるく食欲も低下します。上手に解熱剤を使いましょう。解熱剤を使う目安は、一般に体温が三八・五度以上の時といわれています。また一度使用するまで五～六時間の間隔をあけるようにと指導される場合が多いようです。

入浴は、熱い風呂や長風呂などはさけ、シャワーでさつと入る程度が良いでしょう。



高熱時に布団をぐるぐる巻きにして、汗をたくさんかいて熱を下げる方法は、脱水を

ひどくする恐れがあるためお勧めできません。

かぜの多くはウイルスの感染によつて起こります。抗生物質は効きません。熱がある間は安静にしてゆっくり休養しましょう。

## 【下痢・嘔吐】

下痢や嘔吐が続くと脱水をこまめに摂るようにしましょう。水、お茶、ジュース、ポカリスエットなど何でも良いですが、冷たすぎるとそれが刺激になつて下痢や嘔吐の引き金になることがあります。なので、人肌程度の温かい飲み物が良いでしょう。また一度にたくさん量を飲まないで少しずつの量を何度も飲みましょう。

下痢や嘔吐の原因がウイルスの場合、下痢止めや吐き気止めを飲むことで病気が治るまでの間、症状を和らげながら過ごしていただくことができます。ただし食中毒などの細菌性の下痢や嘔吐の場合、下痢止めなどの薬を内服することで、かえつて病気の

治りが悪くなる場合がありますので注意が必要です。薬を飲む前に必ず医師の診察を受けましょう。

## 【咳】

咳が続くと体がとても疲れますね。咳は夜に出やすいので寝不足にもなり大変です。



早めに病院を受診して薬を出してもらおうのが良いと思います。薬には、飲む薬、皮膚にはる薬、吸入する薬があります。咳の種類（コンコンした咳か、ゼロゼロと痰のからんだ咳か）、咳の原因（かぜか、喘息か、別の病気か）によつて薬を使い分けます。

一般に、仰向けで平らに寝ると咳が出やすくなるといいます。座布団をはさんだりして上半身を少し起こすようにして休むと良いでしょう。横

向きに寝ることができると、その中でも良いです。この時も腰や背中に座布団などを当てると楽でしょう。

咳に伴つて痰が出ることが多いですが、水分をよく摂ると痰がやわらかくなって出しやすくなりますから水分を摂るように心がけてください。

## 【鼻水・鼻つまり】

鼻水や鼻づまりもつらい症状です。しかもぱつと効く薬がないのもつらいところです。少しでも症状を和らげるのできる薬はありませんので医師にご相談ください。

鼻水が多いときは仰向けに寝ると鼻水がのどに落ちてきて苦しくなることがあります。咳がでるときと同様に上半身を少し起こすか横向きに寝ると良いでしょう。

病気でつらいとき、健康に不安を感じたとき、それ以外にも誰かに相談したり力になって欲しいとき、いつでもお手伝いさせていただきます。ご遠慮なく声をかけてください。





大島 <sup>いっと</sup>一斗 くん (3さい)  
 仙法志字本町 父：明 母：亜由美

# わがや アイドル

おがあさんからひとこと

もうすぐ4歳とお兄ちゃんになる  
 いっと！まだ甘えんぼうだけど、  
 気持ちの優しい、たくましい子に  
 なってネ♪

## 役場等の年末・年始について

下記のとおり、年末・年始は役場等が休日となりますので、  
 町民皆様のご理解をお願いいたします。

区 分	年末年始の休業日	摘 要
役 場		<b>【施設の休業日】</b> 交流促進施設どんと・図書室 総合体育館夢交流館 公民館・公民館図書室 老人福祉センター 12月31日～1月5日 天望山スキー場 12月31日～1月2日 外来診療は12月30日正午まで 救急外来は通常どおり
仙 法 志 支 所	平成17年12月31日	
教 育 委 員 会	〃	
砕 石 事 業 所	平成18年 1月 5日	
利尻島国保中央病院		
ホ テ ル 利 尻	<b>【宿泊関係】</b> 12月31日～1月5日 休業	
	<b>【浴場（温泉）関係】</b> 12月27日～12月29日 臨時休業（清掃作業のため） 12月30日～ 1月 5日 営業（営業時間：午後1時～午後6時） ※1月1日から1月3日までは無料開放	

●戸籍の受付・離島割引証の交付等については、次のとおり日直者が対応いたしますので、ご遠慮なくお越しください。（税金や水道料など各種料金の支払はできませんのでご了承願います。）

【役 場】 休業日期間中の午前8時30分～午後5時15分

【仙法志支所】 12月31日・1月3日・1月5日の午前8時30分～正午



## 仙法志神社祭典 奉納相撲大会優勝

語り 田中 正さん

長浜が優勝するなんて

仙法志の祭りってば今の自治会にあったかつての青年団の樽御輿と奉納相撲大会がとにもぎやかなものだった。

どこの自治会にも若い人たちがたくさんいたんだ。

祭りなれば樽御輿はもちろんのこと、奉納相撲大会にかける意気込みもすごかった。

相撲やる人たちだけでなく、見に来る人たちの応援がものすごかった。良い場所とするために各自自治会から早くに集まってくるんだ。そうすると見ている人同士で喧嘩。なんせみんな酒飲みながらの応援だったからな。

奉納相撲大会が近づくと、ちようど私の家よりも道路はさんで浜側にあった鯉の納屋と畑のところにあった草わら

利尻の語り (197)

に簡単な土俵つくって練習したんだ。

私が選手として出たとき相撲の取り方を教えてくれたのが木村兼松という人だった。

立ち会いの仕方、攻めと守り、攻めてくる相手の力をどう利用するかなどだった。

そうして昭和二十八年六月の奉納相撲大会で長浜が優勝したんだ。その頃、強いつてば久連・本町・御崎自治会だった。その頃の長浜つては強くもなく弱くもなかった。それがなぜか昭和二十八年には優勝できたんだ。

### 長浜相撲戦法

祭りが近づいてくると、相撲の練習だけでなく出る順番をどうするかなど作戦もそれとなく話し合った。自分なんて身体が小さく体重も軽かつ

たから、先鋒として最初に勝負することが多かったけど、力も強く相撲の取り方も巧かった人たちを先鋒や次鋒で取らせてできるだけ勝って相手にいかにプレッシャーを与え、いかに勝負を楽に持ち込むかなどだった。

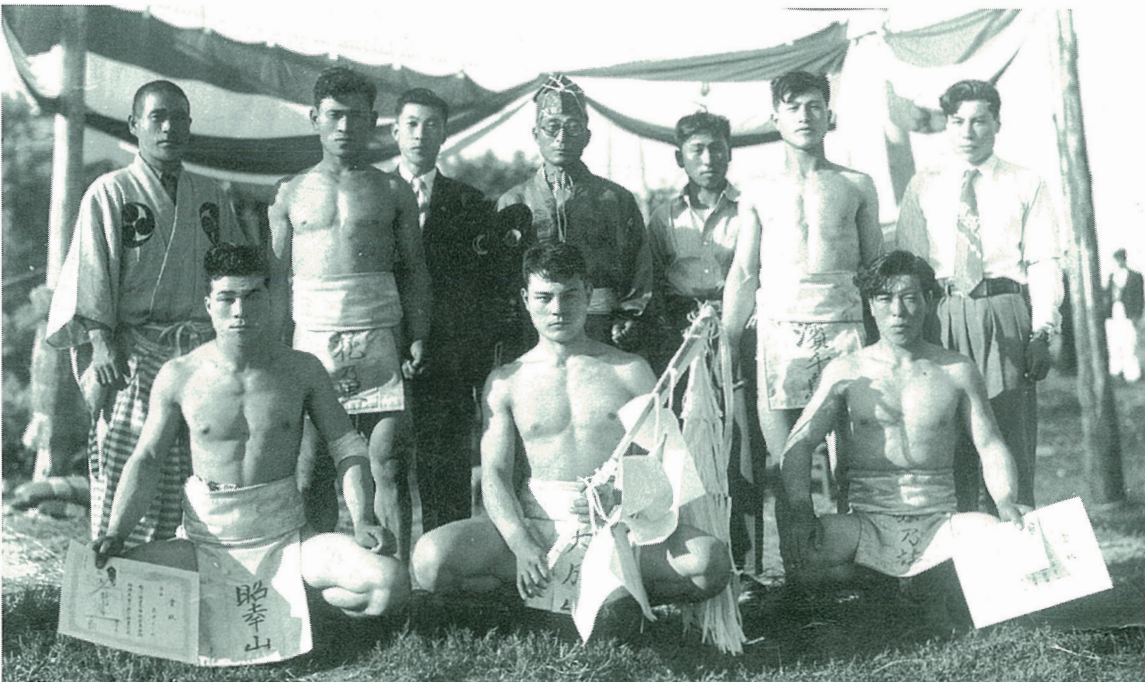
そういう作戦が通じたかどうかかわからないけど、昭和二十八年六月には見事に優勝できた。その何年後には準優勝したこともあった。

個人的には小さい身体でも力は大丈夫だろうということもあって、相手の攻めの力と動きを巧く利用するうっちゃりが多かった。

練習始めるとまず足全体に痛みがきたね。座るときの足の痛さは辛かった。ご飯食べるときや便所に行ったときの足の痛みのすごさ。痛みがとれると、やっと相撲取つてるといふことだった。先ずは痛みとの闘いだつたね。

仙法志神社の祭りが近づくと、今、相撲とつてる子どもたちみると若かりし頃の自分を思い出すことがあるね。

語り 田中 正さん。昭和四年三月七日、杵形に生まれる。幼少の頃に仙法志字長浜に移り住む。漁師を生業とし現在に至る。  
採訪 平成十七年十二月二十三日



仙法志神社祭典奉納相撲大会で優勝した長浜青年団

向かって左側から前列;牧野昭三・鈴木隆・小玉幸一 後列;呼び出しの藤井幸三郎・田中正・坂哲夫  
行司の木村兼松・石垣栄・牧野義春・加藤正美 昭和28年6月22日



# 自衛隊生徒募集

陸上・海上・航空自衛隊が保有する「ハイテク装備品」の整備・運用の専門技術者を養成するために、若い中学卒業者を対象とした制度です。各種技術の基礎から専門的技術を学び、4年間の教育終了時に3等陸・海・空曹に昇任します。生徒教育3年終了時には、高等学校の卒業資格を取得できます。

また、給与を支給されながら教育を受けられる魅力的な制度です。

皆様からのご応募をお待ちしております。

●受付期間：平成17年11月1日～平成18年1月10日

●試験日：平成18年1月14日（土）

●試験内容：5教科（択一式）・作文・身体検査など

●応募資格：15歳以上17歳未満の方

●待遇：初任給 152,000円（衣・食・住付き）  
ボーナス 約670,000円（4.4ヵ月分）

【お問合せ】自衛隊稚内募集事務所 ☎0162-23-2721

役場総務課総務係 ☎0163-84-2345

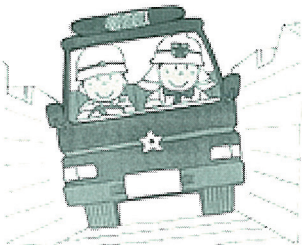
## 消防だより

NO.335

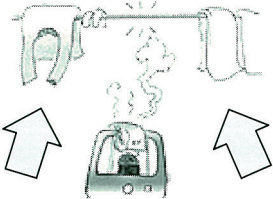
【あなたです 火のあるくらしの見張り役】

### 歳末特別火災警戒を実施します！

12月24日～30日の7日間



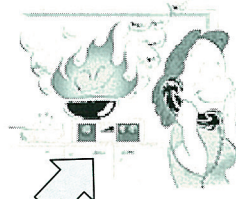
今年も残すところわずかとなり、なにかとあわただしい時期となりました。例年通り消防署では、歳末の特別火災警戒を実施します。新しい年を晴れやかに迎えるためにも、もう一度「我が家の火の用心」を心がけて下さい。



ストーブの上に洗濯物を干さない！



給油は火を消してから！



コンロから目を離さない！



寝たばこ厳禁！

小坂谷 有希（沓小4年）

小笠原あゆみ（沓小5年）

北村 克利（仙小5年）

濱田 英香（沓小6年）

各民間防火団体賞

柴田 菜々（沓小4年）

小杉 航輝（沓小5年）

北村 拓巳（仙小6年）

銀賞

品川 華菜（沓小4年）

米田 舞（沓小5年）

加島 こゆき（沓小6年）

金賞

入賞者

防火ポスター  
コンクール  
入賞者

出動件数 火災 0件 救急 93件（平成17年10月31日現在）



# 平成18年成人式のお知らせ

日時 平成18年1月3日（火）午後1時30分  
会場 利尻町交流促進施設どんと

平成18年の成人式該当者は、昭和60年4月2日から昭和61年4月1日までに生まれた方が対象となります。出席を希望される方は、**12月16日（金）**までに教育委員会社会教育係までご連絡ください。また、転出された方で出席を希望される方も同様にご連絡ください。

発行 利尻町役場

編集 産業振興課広報交通係 ☎〇一六三一（八四）二三四五番

## ぴいぴる

### はじめまして！ベイビー

- 9月21日 富士見町 柴田 <sup>かな</sup>葉奈ちゃん（栄一）
- 9月27日 泉町 榎 ひよりちゃん（聡朗）
- 10月12日 日出町 上野 <sup>さとる</sup>悟くん（義一）

### はっぴい・うえていんぐ

- 10月5日 緑町  常盤井 武栄さん  
村井 恵利子さん

### おくやみもうしあげます

- 10月4日 日出町 米田 勝治さん（45歳）
- 10月7日 神居 吉田 常三さん（78歳）
- 10月7日 新湊 石川善之助さん（92歳）
- 10月14日 種富町 山下 ちやさん（81歳）
- 10月14日 政泊 大山 チヨさん（94歳）
- 10月22日 新湊 尾崎 タマさん（61歳）
- 10月22日 緑町 関 サイさん（97歳）
- 10月29日 日出町 三上れい子さん（54歳）
- 11月4日 富野 柴田 サダさん（78歳）
- 11月6日 泉町 難波キクエさん（88歳）
- 11月22日 緑町 七尾 七蔵さん（76歳）

## ご厚情に感謝します

次の方々から愛情銀行に金一封が預託されましたので、紙上を借りてお礼申し上げます。

- 沓形字日出町 米田政太郎様から、次男 勝治様の香典返しを廃して
- 沓形字神居 吉田弘子様から、夫 常三様の香典返しを廃して
- 沓形字新湊 石川房子様から、夫 善之助様の香典返しを廃して
- 沓形字種富町 山下喜市様から、妻 ちや様の香典返しを廃して
- 仙法志字久連 大山松郎様から、母 チヨ様の香典返しを廃して
- 沓形字緑町 関明治様から、母 サイ様の香典返しを廃して
- 札幌市西区 三上薫様から、母 れい子様の香典返しを廃して
- 沓形字日出町 柴田諭様から、母 サダ様の香典返しを廃して
- 沓形字泉町 難波勝様から、母 キクエ様の香典返しを廃して
- 沓形字蘭泊 藤田義彦様から、福祉活動費として

【利尻町社会福祉協議会】

## ●●● よせられた善意 ●●●

### 【一般寄付】

- ◆沓形字泉町 矢田 京子 様より  
一金 1,000,000円
- ◆沓形字泉町 矢田 京子 様より  
一金 1,000,000円  
(特別養護老人ホームほのほの荘へ)
- ◆沓形字泉町 矢田 京子 様より  
一金 1,000,000円  
(利尻町社会福祉協議会へ)
- ◆沓形字泉町 難波 勝 様より  
一金 100,000円  
(特別養護老人ホームほのほの荘へ)
- ◆仙法志字久連 大山 松郎 様より  
一金 100,000円  
(特別養護老人ホームほのほの荘へ)
- ◆沓形字新湊 石川 房子 様より  
一金 50,000円  
(特別養護老人ホームほのほの荘へ)

ご厚志に対し厚くお礼申し上げます

印刷 (株)国境

【まちの人口】 2,848人 世帯数 1,320世帯 男 1,340人 女 1,508人 平成17年10月末現在