



広報

No.437

2010.8

# りしり



## 仙法志子ども相撲大会 (6月22日)

悪天候により屋内開催の相撲大会  
大一番の連続に座布団ならめ大歓声が乱れ飛ぶ!



国勢調査は みんなで描く 日本の自画像

(標語:総務大臣賞)



国勢調査

平成22年10月1日 国勢調査を実施します!

平成22年国勢調査利尻町実施本部

## 第40回

# 利尻浮島まつり

浮島音頭で  
名山利尻富士も  
踊り出す!

8月5日木曜日(沓形地区)  
6日金曜日(仙法志地区)

短い夏!  
楽しいひとときを!!

主催 利尻浮島まつり運営委員会  
実施 沓形地区実行委員会・仙法志地区実行委員会  
協力機関 各団体・事業所・職場ほか  
事務局 利尻町役場産業建設課・仙法志支所  
お問い合わせは、各事務局へ

踊り「浮島音頭」市中パレード  
・沓形、仙法志地区  
どんと市・沓形地区  
露店市・仙法志地区  
鼓笛隊パレード  
・沓形小学校、仙法志小学校  
歌謡ショー  
・沓形地区、仙法志地区  
など

8月12日(木)  
花火大会  
(沓形港)



(仙法志・栄浜方面には無料送迎バスを用意します)

## 平成22年度 利尻町 敬老会 開催 のご案内 長寿祝い金支給

### 敬老会

- ◎日時 平成22年9月15日(水) 午前11:30より
- ◎会場 利尻町交流促進施設「どんと」
- ◎対象 昭和11年4月1日までに生まれた方  
(利尻町在住で75歳以上の方、並びに今年度中に75歳に到達する方)

### 長寿祝い金

- ★支給日 平成22年9月15日(利尻町敬老会開催日)
- ★支給内容  
77歳(喜寿) 20,000円  
88歳(米寿) 30,000円  
百歳 50,000円  
80歳到達夫婦 20,000円  
90歳到達夫婦 20,000円  
百歳到達夫婦 30,000円

- ★対象者 毎年、住民基本台帳9月1日を基準とし、年齢は当該年度末までにその年齢に到達する方。  
対象者で利尻町敬老会を欠席される方については、後日支給いたします。



対象となる方については、保健福祉課福祉係よりご案内いたします

ご案内

# 利尻町住宅リフォーム促進「利子補給」制度

利尻町では、本年7月1日より、利尻町内で自ら居住する住宅や家族が居住する住宅をリフォームするために町が指定する金融機関から融資を受けた方に対し、返済した利子を最大5年間、補給します。

## 1. 申込みの条件

- 利尻町内に住所があり、町税等の滞納がないこと
- 利尻町内にある現在、自ら居住している住宅や家族が居住している、又は居住を予定している住宅等をリフォームするために、町が指定する金融機関からリフォーム融資を受けた方（借家等は融資の対象になりませんが、詳細につきましては各金融機関にお尋ねください）
- 住宅リフォームの施工業者は、利尻町内に本社、本店がある会社または個人であること



## 2. 申込みの方法

- ①役場産業建設課に相談（②へ）
- ②町が指定する金融機関に相談・融資契約（③へ）
- ③役場産業建設課に申請

## 3. 取扱金融機関

- ・稚内信用金庫利尻支店
- ・利尻漁業協同組合沓形支所
- ・利尻漁業協同組合仙法志支所

## 4. 対象となる工事

- 住宅の増築工事、改築工事、修繕工事で町が指定する金融機関のリフォーム融資の対象工事（各金融機関のリフォーム融資の対象工事であっても利子補給の対象とならない工事もありますので、詳細はお尋ねください）

## 5. 利子補給の内容

- 利子補給対象額：金融機関からの借入額のうち、最大300万円を限度とします。
- 利子補給期間：5年（60ヶ月）以内
- 利子補給率：利子補給期間中の利子補給対象額にかかる支払い利子全額

## 6. 申請に必要な書類

- 利子補給交付申請書（役場1階産業建設課にあります）
- 金融機関とのリフォーム融資契約書の写し
- 工事見積書、注文書
- その他必要な書類※申請者本人に代わり金融機関や建築業者の方が申請に来る場合は委任状、窓口に来られた方を確認できる書類（運転免許証、健康保険証等の写し）



## 7. 受付期間

- 平成22年7月1日～平成25年3月31日（土日祝日を除く）  
なお、受付期間内の申込みは、申請者一人1回の申込みに限ります。

☆問合せ・申込み先：産業建設課建築農林係 電話：84-2345番

# 国民健康保険税の 税率が変わりました

国民健康保険は、加入者の皆さまが病気やケガをされたときに、安心して医療機関にかかることができるようにする制度です。その制度の主な財源は、加入者の皆さまに納めていただく国民健康保険税と国・道・町の負担金であり、国民健康保険税は皆さまの「健康」と「いざというときの安心」を守るための大切な財源です。

近年、高齢化や医療技術の進歩により医療費は年々増加し、長引く景気低迷の影響で税収入が落ち込み、国保財政は大変厳しい状況になっています。そのため、国民健康保険の制度を支えることが難しくなってきました。

そういったことから、今後の国保運営を維持していくことと、被保険者の皆さまの急激な負担増とならないように配慮して、国民健康保険税の税率を下記の通り改正することとなりました。

皆さまには、今回の改正で負担が増えることとなりますが、国保事業の健全な運営のために、納税に対する一層のご理解とご協力をお願いいたします。



## 改正の ポイント

- ・所得割の税率を改正しました（医療分・支援金分・介護分）
- ・均等割額及び平等割額を改正しました（介護分のみ）
- ・賦課限度額を改正しました（医療分・支援金分・介護分）  
（※賦課限度額は国の基準額です。）

		平成21年度	平成22年度
医療給付分	所得割	6.5%	7.4%
	資産割	固定資産税の50%	固定資産税の50%
	均等割	34,000円	34,000円
	平等割	34,000円	34,000円
	賦課限度額	470,000円	500,000円
後期高齢者 支援金分	所得割	1.5%	1.9%
	資産割	—	—
	均等割	8,000円	8,000円
	平等割	7,000円	7,000円
	賦課限度額	120,000円	130,000円
介護納付分	所得割	0.8%	1.1%
	資産割	固定資産税の8%	固定資産税の8%
	均等割	5,000円	6,000円
	平等割	5,000円	6,000円
	賦課限度額	100,000円	100,000円
賦課限度額合計		690,000円	730,000円

## 非自発的失業者に対する税額の軽減制度について

倒産や解雇など「非自発的」に職を失った方が安心して医療にかかれるよう、国民健康保険税を軽減する制度が平成22年4月から始まりました。

### 【対象となる方】（※下記①～③のすべての条件を満たす方に限ります）

- ① 離職時点で65歳未満の方
- ② 平成21年3月31日以降に離職された方
- ③ 雇用保険の特定受給資格者及び特定理由離職者の方  
（「雇用保険受給資格者証」の離職理由コードが下表のコードに該当する方）

離職者区分	離職理由コード	離職理由の例
特定受給資格者	11	解雇
	12	天災等の理由により事業の継続が不可能となったことによる解雇
	21	雇止め（雇用期間3年以上、雇止め通知あり）
	22	雇止め（雇用期間3年未満、契約更新明示あり）
	31	事業主の働きかけによる正当理由のある自己都合退職
	32	事業所移転に伴う正当理由のある自己都合退職
特定理由離職者	23	期間満了（雇用期間3年未満、契約更新明示なし）
	33	正当理由のある自己都合退職
	34	正当理由のある自己都合退職（被保険者期間12ヶ月未満）

### 【軽減額】

国民健康保険税は、前年の所得などにより算定されます。この制度では、該当する方の前年の給与所得を30/100として算定することで、国保税の所得割額を軽減します。

### 【軽減期間】

離職日の翌日の属する月から、その月の属する年度の翌年度末までです。ただし平成21年3月31日から平成22年3月30日までに離職された方は平成22年度に限ります。

### 【軽減を受けるための申請】

「雇用保険受給資格者証」と「印鑑」をご持参の上、下記窓口にて申請して下さい。

## 国民健康保険税の年金からの特別徴収について

介護保険料が年金から特別徴収（天引き）されている方で、国民健康保険に加入をされている65歳以上75歳未満の方だけの世帯を対象に、年金から国民健康保険税を特別徴収する制度が、平成20年度から実施されております。

### 【特別徴収の対象となる方】（※以下の要件すべてに該当する方です）

1. 介護保険料がすでに年金から特別徴収されている
2. 世帯主が65歳以上で国保に加入している
3. 世帯に65歳未満の国保加入者がいない
4. 年金の年間支払額が18万円以上
5. 介護保険料と国民健康保険税の合算額が年金額の1/2を超えない



☆平成22年度から新しく年金特別徴収の対象となる方の徴収対象月は、10月・12月・2月です。（7月・8月・9月はこれまでと同じ支払い方法となります）

また、平成23年度については4月・6月・8月に、2月に徴収された税額と同額が年金特徴の仮徴収として天引きされます。

☆お問合せ先：役場総務課税務係及び保健福祉課保健係 電話：84-2345番

# 後期高齢者医療制度のお知らせ

～平成22年度の保険料と医療費通知について～

後期高齢者医療制度の平成22年度保険料が確定し、7月5日付けで決定通知書が送付されておりますので、期限内の納付をお願いいたします。

## ▼平成22・23年度の保険料率

均等割 【1人当たりの額】 40,175円	+	所得割 【本人の所得に応じた額】 (所得-33万円)×9.35%	=	1年間の保険料 【100円未満切捨て】
-----------------------------	---	--	---	------------------------

## 平成22年度の保険料額は、7月5日付で個別にお知らせしています

- ・1年間の保険料の上限額は50万円です。
- ・年度の途中で加入したときは、加入した月からの月割で計算します。

### 保険料のお支払方法を、口座振替に変更できます

口座振替への変更をご希望される方は、  
役場保健福祉課保健係窓口へお申し出下さい。

【お申し出の際に必要なもの】

本人の保険証、預金通帳とお届け印

## ▼減額認定証をお渡しします

減額認定証（限度額適用・標準負担額減額認定証）の更新を実施しており、平成22年7月31日にて有効期限が満了となっているものは、8月以降のご使用ができません。新しい減額認定証の交付対象者には事前に通知をしておりますが、まだ申請をされていない方は、お早めに申請をしてください。

なお、減額認定証の用紙は橙色です。

交付年月日 平成22年 8月 1日	
保険者番号	01234567
住所	広域市連合1丁目
氏名	後期 一郎 男
生年月日	昭和 7年 7月 7日
発効期日	平成22年 8月 1日
有効期限	平成23年 7月31日
適用区分	区分Ⅱ
長期入籍 認定年月日	平成22年 8月 1日 保険者印
保険者番号 並びに保険 者の名称及 び印	59011000 北海道後期高齢者医療広域連合 印

住民税非課税世帯の 区分Ⅰ・区分Ⅱの適用	
区分Ⅱ	世帯全員が 住民税非課税である方
区分Ⅰ	世帯全員が住民税非課税である方のうち、次のいずれかに該当する方
	世帯全員が所得0円かつ公的年金受給額80万円以下の方
	老齢福祉年金を受給されている方

## ▼医療費通知の送付を希望される方へ

- ・これまで、対象となる全ての方に「医療費通知」を送付しておりましたが、平成22年度から発行を希望される方のみへの送付に変更となりました。
- ・今後も医療費通知を希望される方は、お手数ですが左記(7ページ)の「お問い合わせ先」までご連絡ください。

- ・ご連絡の際には、被保険者番号のわかるものをお手元にご用意ください。
- ・すでに、「送付を希望する」旨ご連絡をいただいた方は、ご連絡の必要はありません。

# 北海道後期高齢者医療広域連合 運営協議会委員の公募について

北海道後期高齢者医療広域連合では、住民の皆様の代表として、制度運営に関する重要事項についてご審議いただくため、運営協議会委員を募集しています。

- 【応募資格】 道内在住の満20歳以上の方  
(ただし、議員や公務員等を除く)
- 【応募方法】 北海道後期高齢者医療広域連合及び市町村窓口にある応募要領を参照してください
- 【応募締切】 平成22年8月31日(火)
- 【選考】 選考委員会において、総合的に委員を選考します
- 【報酬等】 1日につき5,000円の報酬と旅費を支給します

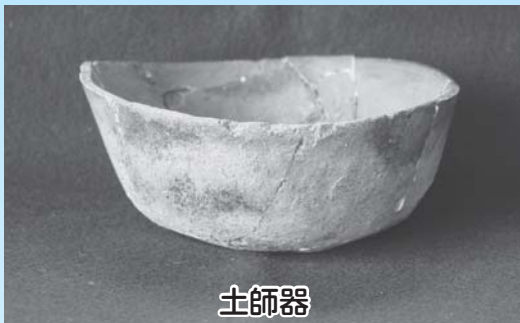
## お問い合わせ先

### 北海道後期高齢者医療広域連合

〒060-0062 札幌市中央区南2条西14丁目  
国保会館6階  
電話 011-290-5601番

お住まいの市町村

利尻町 保健福祉課 保健係  
電話 84-2345番



土師器



網目文紋土器



舟形土製品



へら状骨角器

### 利尻町指定文化財に選ばれた亦稚貝塚出土遺物4点

## ● 博物館発利尻情報 ●

### ● 利尻町指定文化財「亦稚貝塚出土遺物」またわっか

昭和五三年一月二六日に町文化財に指定された亦稚貝塚出土遺物。その数は土器一七点、石器一三五点、骨角器三六点でした。指定されたものの多くは日常の生活用具類。それは五・六世紀頃から一二世紀頃までオホーツク文化の時代に亦稚、現在の杓形泉町に暮らした人たちが使っていたものです。

本来、指定文化財とは、その時代の生活・文化や周辺地域との関わりをあらわす特徴的なものとなります。これまで指定されている亦稚貝塚出土遺物は日常的なものであることから、再検討すべきであるとの課題が生じていました。

このことを利尻町文化財調査委員の会議で話し合っていたいただきました。亦稚貝塚に居た人たちと海との関わり、古代の日本文化との接触などをあらわすものに絞って利尻町指定文化財にするとの結論に達しました。次回からは利尻町指定文化財となった亦稚貝塚出土遺物を紹介します。

国勢調査は みんなで描く 日本の自画像 (標語:総務大臣賞)

### 平成22年10月1日 国勢調査を実施します!

- 国勢調査は、日本に住んでいるすべての人及び世帯が対象です。
- 平成22年国勢調査は、我が国が本格的な人口減少社会となって実施する最初の国勢調査で、日本の未来を考えるために欠くことのできない最新の人口・世帯の実態を明らかにする重要な調査です。
- 調査結果は、さまざまな法令で使われるほか、社会福祉、雇用対策、生活環境の整備など、私たちの暮らしのために役立てられます。
- 9月下旬から、調査員が世帯を訪問して調査票を配布します。
- 記入いただいた調査票は、封筒に入れて封をした上で調査員に渡していただくか、市区町村に郵送で提出していただきます。

- 調査員をはじめとする国勢調査に従事する者には、統計法によって個人情報を守るための厳格な守秘義務が課せられており、調査票の記入内容は厳重に守られます。
- 調査票に記入していただいた内容は、統計の作成に関連する目的以外に使用することはありません。
- 国勢調査は、統計法によって、調査票に記入して提出することの報告義務が定められています。
- 国勢調査では、金品を請求することはありません。
- 国勢調査員をよそおった不審な訪問者や、電話・電子メールなどにご注意ください。不審に思った際には、回答しないで、速やかにコールセンターなどにお知らせください。

#### 総務省・北海道・利尻町

国勢調査については、平成22年国勢調査広報サイト「国勢調査 e-ガイド」をご覧ください。

国勢調査 e-ガイド

検索

<http://www.stat.go.jp/data/kokusei/2010/kouhou/index.htm>

平成22年国勢調査利尻町実施本部 (利尻町役場総務課内 電話:0163-84-2345番)



### 個人事業者の消費税及び地方消費税の中間申告と納付

個人事業者の方で、平成21年分の確定消費税額(地方消費税は含みません)が48万円を超える方は、消費税及び地方消費税中間申告と納付が必要です。この「平成21年分の確定消費税額」とは、平成21年分の確定申告により確定した消費税の年税額をいい、期限後申告、修正申告等が行われた場合には、これらによって確定した消費税の年税額をいいます。詳しくは、稚内税務署までお問合せください。

— 税に関する情報は国税庁HPへ [www.nta.go.jp](http://www.nta.go.jp) —

### 戦後海外から引き揚げて来られた方々へ

～通貨・証券などをお返ししています～

- 終戦後、海外から引き揚げて来られた方々が、上陸地の税関・海運局に預けられた通貨・証券
- 帰国前に樺太(真岡、大泊、豊栄、留多加など)、満州(瀋陽、吉林、撫順、鞍山など)にあった在外公館、日本人自治会に預けられた通貨・証券のうち日本に返還されたもの。

返還の請求はご本人だけでなくご家族の方々でも構いません。『もしかしたら家にも…』とお気付きの方は、お気軽に最寄の税関までお問い合わせ下さい。

■お問い合わせ先 稚内税関支署 統括監視官部門

稚内市末広5丁目6番1号 稚内地方合同庁舎 電話:0162-33-1075番



## 北海道求職者総合支援センターからのお知らせ

～失業などにより、生活にお困りの方はご相談ください～

○支援内容

- ◆生計に関するご相談→ 仕事が見つかるまで生活費を借りたいなど、生活のことでお困りの方
- ◆住居の確保に関するご相談→ 解雇により、社宅を出なければならなくなったなど、お住まいのことでお困りの方
- ◆就職活動に関するご相談→ 職業訓練や講習を受けたいなど、就職のために力を付けたい方
- ◆職業相談・職業紹介に関するご相談→ 求人情報がほしいなど、仕事を探している方

さっぽろ求職者総合支援センター

電話：011-804-1300番

Fax：011-804-1301番

あさひかわ求職者総合支援センター

電話・Fax：0166-85-7067番

北海道求職者総合支援センターに関する

お問合せは…北海道経済部雇用労政課

電話：011-231-4111番（内線26-469）

## 「北海道苦情審査委員制度」のご利用を!

道の仕事に関して、皆さん自身の利害にかかわる苦情は、「苦情審査委員」に申し立ててください。

苦情の解決に向けて、簡易な手続きで、苦情審査委員が中立的な立場から、道の業務や制度の内容を調査するなど、迅速に処理します。なお、個人情報の保護には十分配慮します。

- 苦情の窓口は、道庁の「道政相談センター」のほか、各総合振興局（振興局）の「道政相談室」です。
- 制度の概要と苦情申立書をセットにしたリーフレットを用意しております。苦情の窓口へ連絡してください。
- 道のホームページでも苦情審査委員制度をお知らせしています。トップページの相談窓口→道政一般からご覧ください。（<http://www.pref.hokkaido.lg.jp/>）
- 苦情の申立て方法は、所定の「苦情申立書」により、郵送、ファックス、メールでも申立てができます。

○連絡先

- ・北海道総合政策部知事室道政相談センター  
〒060-8588 札幌市中央区北3条西6丁目  
電話：011-204-5022番（直通）  
Fax：011-241-8181番  
E-mail：kujoyou.koueki.@pref.hokkaido.lg.jp
- ・各総合振興局（振興局）地域振興部総務課道政相談室

## 海で楽しく安全に遊ぶために 「自己救命策3つの基本」を守りましょう!



1. ライフジャケットの常時着用
2. 防水バック入りの携帯電話等による連絡手段の確保
3. 「118番」の有効活用  
海でもし事件、事故にあったときは、局番なしの「118番」に連絡してください。

稚内海上保安部 警備救難課  
電話：0162-23-2631番

## 9月11日は「警察相談の日」

### ～悩むより かけて安心 #9110～

警察では身の回りの事件や事故、不安な出来事など生活の安全に関する幅広い相談に応じています。

また警察業務についての要望・意見も受けております。緊急の事件、事故以外の相談は、警察相談専用電話「#9110」をご利用ください。

「#9110」は短縮ダイヤルで警察本部、各方面本部の相談センターに接続されますが、ダイヤル回線、一部IP電話はご利用できませんので、次の電話番号をご利用ください。

- 旭川方面本部相談センター 0166-34-9110番
- 稚内警察署 0162-24-0110番

## 海上保安大学校学生募集

海上保安大学校（所在地：広島県呉市）約45名

- 受付期間：8月26日（木）～9月7日（火）
- インターネットによる受付期間：8月26日（木）～9月1日（水）
- 4年半の教育により、卒業後、幹部職員となる海上保安官を養成する教育機関です。

詳細は、第一管区海上保安本部のホームページをご覧ください。また、第一管区海上保安本部では海上保安庁の仕事や採用情報について携帯電話から手軽に情報を入手できるようリクルートWebサイトを公開しております。（アドレス <http://www.kaiho.mlit.go.jp/01kanku/i/saiyou/>）

また、第一管区海上保安本部では海上保安庁の仕事や採用情報について携帯電話から手軽に情報を入手できるようリクルートWebサイトを公開しております。（アドレス <http://www.kaiho.mlit.go.jp/01kanku/i/saiyou/>）

## 全国健康保険協会（協会けんぽ）からのお知らせ

中小企業などで働く方やその家族などが加入している健康保険、全国健康保険協会（協会けんぽ）北海道支部では、医療費適正化、保険料率の低減に向けた様々な事業を行っています。

- 協会が実施する健診をぜひご活用ください。勤務されている事業所を通じてご本人様宛に既にご案内済みです。受診はお早めに。
- ジェネリック医薬品の使用促進に取り組んでいます。これまでに効き目や安全性が実証されてきたお薬と同等と認められた安価なお薬です。詳しくは、かかりつけの医師や薬局の薬剤師にご相談ください。

今後とも全国健康保険協会北海道支部の取り組みに、加入者並びに事業主の皆さまのご理解ご協力をお願い申し上げます。 <http://www.kyoukaikenpo.or.jp/>

全国健康保険協会北海道支部  
（電話：011-726-0352番）



## 利尻町戦没者追悼式



↑交流促進施設どんとで、遺族や来賓合わせて70名が参列する中で、利尻町戦没者追悼式が挙行されました。国歌斉唱、黙とうに続き、田島町長の式辞、藤井町議会議長等来賓の方からの追悼の辞の後、出席者全員が献花し最後に石塚会長が遺族会代表者謝辞を述べられました。(6月10日)

## 高橋北海道知事来島



↑高橋はるみ北海道知事が去る6月2日来島、懇談の中で田島町長は「離島航路の物流コスト及び運賃の引下げ」、「航空路線（千歳－利尻間等）の通年運航維持」、「水産業の振興（漁港・漁場等）等離島振興対策の推進と法の改正」、「交通基本法の制定」などについて要望しました。この後、稚内建設管理部利尻出張所で訓示を述べたほか、交流促進施設どんとでは、漁業、観光、文化、子育て各関係者等との意見交換などが行われました。

## 麒麟獅子が舞う



↑仙法志神社祭典夜宮、長浜神社で利尻麒麟獅子が舞いました。今年は利尻麒麟獅子のふるさと、鳥取市秋里の荒木三嶋神社からも麒麟獅子が来て一緒に舞いを披露。沢山の観衆の注目を集めました。(6月20日)

## 利尻山杓形コース 登山安全祈願祭



↑利尻町観光協会による利尻山杓形コース登山安全祈願祭が北見富士神社社殿で執り行われました。谷観光協会会長をはじめ関係者30人が参加し、登山者の無事故を祈願いたしました。(7月18日)

## 利尻地区バレーボール大会

→利尻地区バレーボール大会が6月19日、鷺泊中学校、船泊中学校、香深中学校、杓形中学校の4チーム(女子)出場、総当たり戦により夢交流館で開催され、見事、杓形中学校が3戦全勝で優勝しました。また、杓形中学校女子バレーボール部は7月10日より稚内市で開催された宗谷地区中体連球技大会でも優勝し、7月31日から留萌市で開催される全道大会に出場します。



北海道大学大学院農学研究院、大学院農学院  
利尻町・利尻富士町・礼文町 連携協

# 北大 農学院-利礼3町 協定調印式



←北海道大学大学院農学研究院・大学院農学院と利礼3町の連携協定調印式が利尻町役場庁舎で行われ、北大の上田北大研究院長と利礼3町長が協定書に調印しました。この協定は、相互の持続的発展並びに環境、産業及び地域社会の共生を図るため学術・環境保全・農林業振興、観光振興等の分野において連携・協力することが目的となっています。  
(7月13日)

## 「にっぽん丸」今年最初の寄港

→いままでの白色から藍色を基調とした船体カラーにチェンジし、船内も様々な改造を行った「にっぽん丸」が、今年初めて沓形港に寄港しました。当日は運航会社である商船三井客船様のご協力により船内見学会も開催しました。  
(7月6日)



## 外来種「オオハンゴンソウ」を除去



除去作業後の少年発掘探検隊



←少年発掘探検隊（教育委員会）と利尻町職員組合が、種富湿原でオオハンゴンソウの除去作業を実施しました。オオハンゴンソウは、特定外来生物に指定されており北海道全域で繁殖が確認、在来生物の生態系に影響を及ぼす恐れがあるとされ全国的に除去作業が進められています。  
(6月5日)

→町内の保育所、小・中学校で運動会が開催されました。たくさんの声援を浴びながら、子ども達は競技に汗を流しました。



6/13 沓形小学校



7/4 沓形保育所

## 運動会開催



6/13 仙法志地区合同運動会（保育所、小・中学校）



6/6 沓形中学校

## 瑞宝双光章

三 上 一 男 氏

昭和三八年四月に消防団員を拝命以来、四六年余りの永きにわたり、卓越した指導力と旺盛な行動力で杳形市街大火をはじめ多くの災害で活躍し、平成九年副団長、平成一七年には団長に就任し、抜群の統率力を発揮し、各種災害の発生に際しては、率先して陣頭指揮にあたり、また、部下団員の育成と消防施設の充実強化に意を注がれ、防災意識の高揚と住民福祉の安定に尽力された功績が認められ、瑞宝双光章の栄に浴されました。



## 全国市町村教育委員会 連合会表彰

永年にわたり教育委員として地方教育行政の重責をにない教育の振興に尽くされました。

志 摩 進 氏



## 平成23年度宗谷管内 町村職員採用資格試験 実施について

### ●募集職種及び採用予定者数

- (1) 一般事務職 15名
- ◎利尻町 (初級上級を問わず1名)
  - ◎枝幸町 (初級1名、上級2名)
  - ◎豊富町 (初級上級を問わず1名)
  - ◎中頓別町 (初級上級を問わず2名)
  - ◎浜頓別町 (初級上級を問わず2名)
  - ◎礼文町 (初級上級を問わず2名)
  - ◎猿払村 (初級上級を問わず3名)
  - ◎幌延町 (上級1名)
- (2) 消 防 職 4名
- ◎利尻礼文消防事務組合 (初級1名)
  - ◎南宗谷消防組合 (初級2名)
  - ◎猿払村 (初級1名)

### ●受験資格

- ◎上 級 : 昭和61年4月2日から平成元年4月1日までに生まれた者
- ◎初 級 : 平成元年4月2日から平成5年4月1日までに生まれた者
- ◎消防職 : 平成元年4月2日から平成5年4月1日までに生まれた者

### ●試験の期日

- ◎第1次試験 : 平成22年10月3日 (日)
- ◎第2次試験 : 平成22年11月下旬予定

### ●採用予定年月日

- ◎平成23年4月1日 (全職種)

### ●受験申込期間 : 7月20日から8月20日まで

郵送の場合は8月20日の消印まで受付します。

### ●申 込 先

- ◎就職を希望する町村役場の総務課

### 【お問い合わせ先】

- ◎利尻町役場総務課 (電話 : 84-2345番)
- ◎宗谷管内各町村役場総務課
- ◎宗谷町村会  
稚内市末広4丁目宗谷合同庁舎内  
(電話 : 0162-33-2570番)

## JA共済より「交通安全指導車」・「チャイルドシート」が寄贈される



JA稚内寺本組合長から  
目録を受ける田島町長

JA共済は、全道各JAとJA共済連北海道が一体となって、農漁村地域等における交通事故対策に積極的に取り組んでおられますが、本年における社会貢献活動として、各種の啓発活動に取り組もうとする自治体に対し、交通安全指導車を寄贈し、安心・安全な地域づくりを支援しています。

以上の趣旨からこの度、当町に対し交通安全指導車1台とチャイルドシート1組3個が寄贈されました。〈7月8日〉



# わがやのアイドル

大島 <sup>たくと</sup>拓斗くん(4さい)

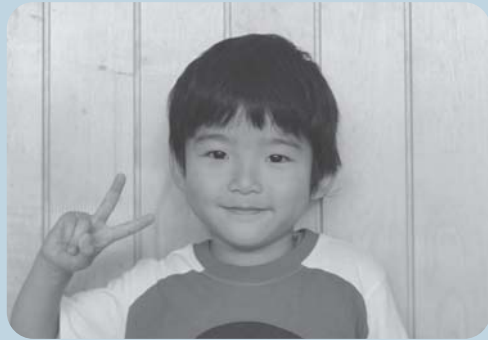


仙法志字本町 父:明 母:亜由美

## おがあさんからひとこと

やんちゃで、おちゃらけなたくと。  
楽しい時もニコニコ☆いたずらする時もニコニコ☆ いつまでも、笑顔でいてね!

柴田 <sup>そら</sup>空くん(4さい)



沓形字種富町 父:和彦 母:はるみ

## おがあさんからひとこと

外遊びが大好きで元気いっぱい空。妹の面倒もみてくれる空が、みんな大好きです。  
優しくてカッコイイ男の子になってください。

成田 <sup>いぶき</sup>伊吹くん(4さい)

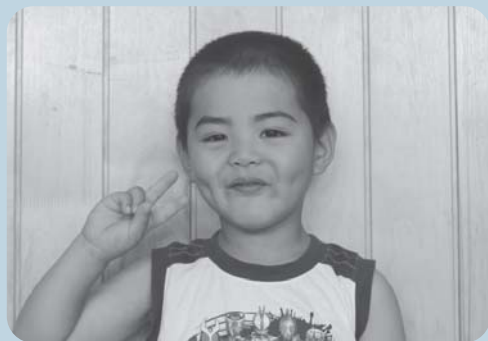


沓形字泉町 父:竜二 母:陽子

## おがあさんからひとこと

友達と元気に遊んだり、小さい子にはやさしく、時にはやんちゃな所があるけど、これからも元気な伊吹でいてね!

菅原 <sup>しゅうと</sup>秀人くん(4さい)



沓形字日出町 父:秀次 母:祐江

## おがあさんからひとこと

よく寝て、よく食べて、よく遊ぶ、わんぱくな秀人。ずう〜っと元気いっぱいな秀人でいてね。

## 交通安全

沓形保育所の子どもたちが旗波運動に参加し、交通安全を呼びかけました。ドライバーの皆さんは、シートベルトやチャイルド



シート正しい着用など安全運転に心がけ、子どもや高齢者、自転車利用者の皆さんは、交通ルールを守り正しいマナーを実践し事故防止に努め、楽しい夏を過ごしましょう!



7月7日 交通安全旗波運動

## 優勝のご褒美 ズツタ汽車

語り 片山美智子さん

### サーブ受けなければ

仙法志中学校の女子バレー部、岡山広先生が来てから、ものすごい指導で、利尻島内では優勝候補校だったよう。

昭和三十一年の島内中学校バレーボール大会に仙法志中学校が優勝。だから私が中学三年で出場した翌三十二年のバレーボール大会は、仙法志中学校と対戦する相手中学校は、勝つためにという気持ちで試合に挑んできたと思えるの。

でも試合は長田ルリ子、武藤アサの二人がチームリードで攻撃の中心。私は中学二年からバレーボールを始めたけれど、背が低かったので九人制バレーボールの一番後ろで守り専門でした。

岡山先生の指導はとてもきつくて鬼監督だった。でもチ

利尻の語り (225)

ームとしてまとまっていたから、私はただサーブだけはしっかりと受けなければと思っていたの。

もちろん私だけのレシーブではなく、みんなで守ってみんなで攻撃したから、利尻島内の大会では決勝で久連中学校と対戦。二対〇で勝って優勝。みんなで喜びました。

### 汽車がズツタ

利尻島内大会で優勝して、稚内へ行くことに。私が船に乗って島を出るのは初めて。

それだけで緊張してたけど、そこに事件。それはキャプテンの長田ルリ子さんが盲腸かもしれないというの。逆立ちしてもお腹が突っ張ったら盲腸だということで、逆立ち。お腹が痛いので我慢してもらって、稚内へ。

稚内大会でも優勝。どこの中学校と戦って試合内容がどうだったかは、ほとんど覚えてないけど、お腹の痛かった長田ルリ子を中心にみんなで見守った優勝。

すると小林校長と岡山先生が、ご褒美に稚内駅から南稚内駅までの汽車賃を出してくれたの。みんな喜んで汽車に乗って、出発を待っていたら、汽車が動き始めた時、みんな「ワー、汽車がズツタ、汽車がズツタ」と大声。すると岡山先生が「汽車はズルもんでない、動くもんだ」と。

今思うと、短い距離だけど、初めて乗る汽車ということもあって、窓からみえる稚内の町並みを見ながら走った汽車の思い出は消えることなくずっと残っています。帰りは大時化の海を船に乗って島に着いたら、きつと組合のトラックだと思うの、それに乗って仙法志まで。すると神社で優勝祝い。その後長田ルリ子さんが盲腸手術。学校の帰りにいつも見舞いによってみんなが集まったことは忘れられない



道北中学校排球大会優勝 仙法志中学校排球部 昭和32年9月

写真向かって前列右から 後藤洋子、三ヶ尻久子、木本美智子、田中芳子、高松政代、欠 絹江、後列右から武藤アサ、岡山広教諭、阪元桂子、小林滝次郎校長、上木千鶴子、寺崎美智子、見沢勝子、上木勝子、畠山キミ子、見沢知美、長田ルリ子

い思い出。こうしたまともには私にとつて忘れられないものとなっています。語り 片山美智子さん。昭和十一年一月二十二日、仙法志元村の寺崎家の十人兄弟の六番目として生まれる。小樽市在住。採訪 平成二十二年六月十八日

# 北方領土返還要求運動強調月間

8月1日～8月31日



## 択捉・国後・色丹・歯舞

意識してください。  
この四島は私たちの島です。

【返還要求署名コーナーを設置しています】

- ・利尻町役場庁舎1階
- ・ホテル利尻
- ・交流促進施設どんと
- ・利尻町立博物館
- ・利尻町公民館

ご協力をお願いします!

## 消防だより

NO.363

# 「火のしまつ 君がしなくて 誰がする」 花火の季節になりました!



- 風が強い時はやめましょう。



- 説明書をよく読んでから遊みましょう。

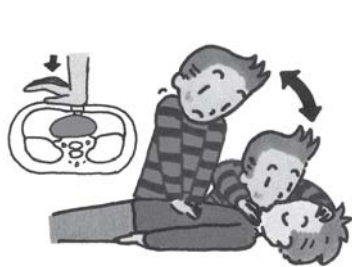


- 周りに燃えやすいものがない安全な場所で遊みましょう。

花火をする時は、  
大人と一緒にね!



- 水バケツを用意し、後片付けをきちんとしましょう。



心肺蘇生法は、胸骨圧迫30回、人工呼吸2回の繰り返しです。



基本を学び、緊急時に役立てましょう。

連絡先 消防署救急救助係  
(八四―二二―一九番)

職場や各自治会、友人同士などで救命講習会を受講してみませんか?  
申込みは随時受け付けていますので、気軽に連絡下さい。

救命講習会を受講しませんか?



出動件数 火災0件 救急62件 (平成22年6月30日現在)



# ぴいぷる

## はじめまして！ ベイビー

5月7日	新	湊	北島	まお 麻愛ちゃん（毅）
5月12日	泉	町	吉田	りひと 理人くん（年徳）
5月19日	長	浜	小中	ふうた 楓太くん（圭介）
5月25日	神	居	長森	みはる 美遥ちゃん（久志）

## おくやみもうしあげます

5月21日	政	泊	田原	きよさん（82歳）
5月23日	御	崎	松下	友義さん（80歳）
5月23日	政	泊	工藤	京さん（91歳）
6月13日	政	泊	照井	トシさん（89歳）
6月21日	政	泊	中谷	貞治さん（85歳）
7月1日	政	泊	大野	キヌエさん（89歳）
7月10日	富士見町	馬場	仁子さん（68歳）	

## 地デジの準備、お急ぎください！

アナログ放送は、通常の放送が2011年6月末に終了し、7月1日からの放送終了のお知らせ画面の表示を経て、7月24日にすべての放送が終了します。お早目の準備をお願いします。視聴するには①地デジ対応テレビに買い替える②地デジチューナーを買い足す③ケーブルテレビで視聴する、方法があります。また、地デジの準備にあたり、「アンテナの買い替えは必要か」「個別アンテナで受信できるか」「周囲にビルがあるが受信可能か」など地デジに関する事ならどのようなことでもデジサポへご相談ください。

（デジサポは、総務省テレビ受信者支援センターの愛称です）

### ■デジサポ道北（旭川）

電話：0166-30-0101番

受付時間：平日9時～21時、土日祝日9時～18時

町内各所で、現在、情報通信基盤整備事業（電柱の立替えや光ケーブルの張替え等）が進められています。ご迷惑をおかけしておりますが、何卒ご理解とご協力をお願いいたします。なお、本工事については、役場総務課総務係（電話：84-2345番）までお問合せください。

## ご厚情に感謝します

この度、次の方々から愛情銀行に金一封及び物品が預託されましたので、紙上を借りてお礼申し上げます。

- 杓形字富士見町 工藤久史様から、母 京様の香典返しを廃して
- 杓形字泉町 田原滝雄様から、母 きよ様の香典返しを廃して
- 札幌市白石区 松下誠一様から、父 友義様の香典返しを廃して
- 杓形字富野 照井春治様から、妻 トシ様の香典返しを廃して
- 仙法志字政泊 中谷ミドリ様から、夫 貞治様の香典返しを廃して
- 杓形字泉町 大野忠志様から、母 キヌエ様の香典返しを廃して
- 杓形字富士見町 馬場不三夫様から、妻 仁子様の香典返しを廃して

【利尻町社会福祉協議会】

## ●● よせられた善意 ●●

### 【指定寄附】

◆ 杓形字泉町 田原 滝雄 様より  
一金 100,000円  
（特別養護老人ホームほのぼの荘へ）

◆ 杓形字泉町 大野 忠志 様より  
一金 50,000円  
（特別養護老人ホームほのぼの荘へ）

◆ 札幌市 アルスマエヤ株式会社  
代表取締役 前谷 俊幸 様より  
一金 150,000円  
（利尻町みどり豊かなまちづくり推進委員会へ桜植樹代金として）

ご厚志に対し厚くお礼申し上げます

## 防災無線 テレホンサービスを ご利用ください

毎日の定時放送が聞けなかったり聞き忘れてしまった際は、「89-4660番」へおかけください。（携帯電話からは、市外局番「0163番」を忘れずに！）