



広報

# 丸

No.440

2011.1

新年号





# 新年 謹賀

## 年頭に当たって

利尻町長 田島 順逸



町民の皆様、新年明けましておめでとうございます。

輝かしい新年をお元気で迎えられたことと存じ、心からお慶び申し上げます。

皆様には、日頃から町政に関し深いご理解と温かいご支援をいただき心から感謝を申し上げます。

さて、国では、地域のことは地域に住む住民が責任を持って決めることのできる活気に満ちた地域社会を目指し、地域主権改革を推進する方針を明確にする。共に、基礎自治体への権限移譲、ひも付き補助金の一括交付金化など九項目が示

されました。こうした動きを注視しながら、地域の实情に沿っての、自主性・主体的な地域づくりが求められ、

国・地方の関係を真に対等・協力の関係に改め、さまざまな協議の場を通じて、地方の意見を踏まえ、た着実で実効ある施策を目に見える形で成果を上げていく事が必要となっております。

本年も大変厳しい状況ではあります。引き続き行財政改革の継続と町財政の健全化を進め、更には、今年三月に完成する情報通信基盤整備によってのICTを活用した福祉・教育・防災分野などでの利用を図ってまいります。

さて、国内の景気は依然として低迷しております。特に地域では過疎化や少子高齢化の進行、財政状況の悪化など非常に厳しい環境下が続いており、本町においても平成二〇年度決算において実質公債費比率が早期健全化基準を超え

たため、平成二一年度策定の財政健全化計画は単年度で完了しましたが、厳しい財政状況の下、第五次利尻町総合振興計画を基本に過疎化対策としても「自然にやさしい安全で潤いのあるまちづくり」、「ともに支えあう人に優しいまちづくり」、「地域資源を活かした産業育成のまちづくり」、「ふる里を愛し豊かな心と文化を育むまちづくり」、「町民と行政の協働によるまちづくり」を全力で取り組んでまいります。

まず基幹産業の漁業は、継続事業の一層の整備推進は勿論ですが、離島漁業再生交付金事業に対する支援、資源管理型漁業の強化と栽培漁業（天然・養殖こんぶの安定生産と製品の宣伝、うにの人工種苗五〇〇万粒及びなまこ人工種苗三〇万個確保）の推進、漁場整備（仙法志漁港、蘭泊漁港）及び船揚場整備・補修や水産物供給基盤整備（広域型は利尻根、地域型は神居）を進め、とど駆除対策や漁師道制度による後継者・移住対策支援、PPP対策（不参加）と昆布輪入割当制度の堅持など関係機関と協力連携を図りながら対応を進めてまいります。

観光では、観光客の入り込みの増加を図るため、心温かい「もてなし」の観光地づくりを根幹とし、宗谷広域圏観光宣伝と誘致対策、昨年は七回寄港しておりますが、



大型クルーズ船の沓形港寄港は、本年13回を予定

大型クルーズ船の受け入れ態勢（本年は一三回を予定）の充実を図りながら、沓形市街地の「島の駅」観光促進と大型店進出に伴う商店及び市内の活性と連動させ、多くの人に親しまれる体験イベントや滞在型観光の実施を地元関係者と協働のもと進めてまいります。

保健・福祉面では、医師を始めとした医療従事者の確保と医療の充実・安定、子宮頸がん等予防ワクチンの接種（補助対象）、妊産婦安心出産支援及び少子化対策の実施、高齢者や障害のある方に対する保健福祉の充実と放課後児童特別対策事業など、出産や子育て支援、高齢者に対する福祉サービス充実提供を図ってまいります。

また、災害に強い安全で安心できる地域づくりのため、道路（道道、町道、除雪対策）、海岸（仙法志）、河川、治山砂防、急傾斜地整備と、自主防災の組織及び施設の充実強化を図ってまいります。

特に本年は懸案事項でありました、道道沓形仙法志鷺泊線（泉町地区）道路整備事業の再開を予定しております。

町民生活については、下水道ミックス処理施設（継続）や簡易水道統合（沓形・仙法志両地区）事業（新規）の整備を進め、更には、航空路線（利尻ノ千歳間等）の通年運航の維持、交通基本法（案）等によっての航路運賃の軽減対策、公営住宅のストック総合事業や住宅リフォーム促進事業を進め、生活環境の改善と支援を進めてまいります。また、雇用対策の推進や地域おこし協力隊による定住促進対策を実施し、新たな産業の創出と雇用の確保に努めてまいります。

本年も依然として経済不況が予測される中、急激に変化する社会情勢に対応し、皆さんに住んでいてよかったと思われる魅力あるまちづくりに全力で取り組んでいくため関係機関等との緊密な連携を図りながら更には、町議会のご意見やご理解もいただきながら皆さんに大きな安心とたくさんの笑顔を提供できるよう頑張っております。町民のみならず皆さまにおかれましては、町政の一層の推進に何卒ご理解とご協力をお願い申し上げます。またと共に、本年が皆様にとりまして希望に満ちた幸せな年となりますよう心からお祈り申し上げます。年頭のあいさつとさせていただきます。

# 新年 謹賀

## 年頭にあたって

利尻町議会議長 藤井 信幸



る光栄であり、紙面をお借りしまして衷心より感謝を申し上げます。

町民の皆様、明けましておめでとうございます。希望に満ちた輝かしい新春をお迎えのこととお慶び申し上げます。

日頃より、町議会の活動に対し、深いご理解とご支援ご協力を賜り、厚くお礼申し上げます。

年頭にあたり、まず最初に、昨年九月の利尻町議会議員選挙におきまして町民皆様の多大なるご支援によりまして新人議員二名を含む私ども八名の議員が決まり、さらには、十月の利尻町議会臨時会におきまして議員各位のご推挙によりまして私が引き続き議長の要職に就くことになりました。まことに身に余

さて、一昨年は、サブプライムローン問題に端を発したリーマンショックやド

バイショックなど、国内外では、世界的な金融危機への連鎖から、日本の経済はデフレに突入し、私たちの消費生活への影響も懸念され、国では緊急の経済対策を打ち出すなど、不安な経済情勢のまま平成二十二年度の新しい年を迎えましたが、国内ではその不況に追い打ちをかけるように四月には宮崎県で家畜の伝染病である「口蹄疫」の問題が発生し約二十九万頭もの牛が殺処分され、県内はもとより国内全域で感

染の不安が広がり、大きな混乱を招き、さらには各地を襲った豪雨災害により、亡くなった方も出るなど異常気象による災害も多く発生した年でもありました。災害に遭われた地区の皆様にご心からお見舞いを申し上げます。

また、急激に進行する超高齢化社会を迎え、要介護者が増える一方で担い手となる若い世代が少なくなる少子高齢化に対応する国の政策が遅れており、全国で高齢者の不明者が相次ぎ、死後数十年経って発見されるなど悲惨な記事が報道され、大きな社会問題となりました。

政局では菅内閣が就任直後の七月、参議院選挙に於いて大敗をし、ねじれ現象のなかで苦しい国会運営を強いられるなか、中国との尖閣列島の問題、ロシアとの北方四島の問題、さらに十一月の末には北朝鮮が韓国を砲撃したという衝撃的なニュースが世界を駆け抜け、外交問題でも緊迫した局面を迎えており、海を隔てて国境に面している私たちの町でも対岸の火事と安心していられないような状況になってきており、町民の安全・安心確保のためにも国に対してしっかりとした対応を要望していきたいと考えております。

こうした国内情勢の中にあつて、本町では幸いにも大きな事件・事故もなく、また、町政では財政的に非常に厳しい状況が続いておりますが国の地域活性化臨時交付金（経済危機対策・生活対策・公共投資）により、財政難でこれまで長い間先送りとなっていた、施設の改修や設備の更新が図られ、さらには関係者の努力により、離島漁業再生交付金の継続が決まったことや「にこにこ商品券」の発行支援などにより、地域の活性化が図られたことは、本町にとっては大変喜ばしいことであつた様に思います。

早期健全化の問題にしましても、町民の皆様には大変ご心配をかけたかもしれませんが、早くから行財政改革推進計画により人員費の削減等に取り組んできたおかげで、平成二十一年度単年度で早期健全化団体から脱却することができました。今後も健全な財政運営を堅持するよう議会としても努力をしていきたいと思っております。

一方、基幹産業である漁業においては、前年同様に天候不順と海水温の異常が続いたことにより天然・養殖ともに昆布漁が大きく減産となりましたが、ナマコの価格が良かったこと、巻網によるホッケ漁が近年になく豊漁だったことから、漁船漁業についてはある程度の成果を上げましたが、磯付漁業にとっては大変な痛手の年となってしまいました。各漁協支所の水揚を見ると、杢形支所ではナマコ・ウニでは昨年を上回ったものの、昆布漁は大幅な減収となり全体でも八千九百万円ほどの減収となりました。また、仙法志支所ではウニと天然昆布が減産となったものの、ナマコ・ホッケ漁が好調だったため、全体では八千万円ほどの増収となりました。本町の漁業を取り巻く環境は、このように、依然として厳しい状況にあることから、今後、漁場造成等「作り育てる漁業」の振興を強力に図っていかなければならないと痛感しているところであります。

また、観光においても観光客の入込数が年々減少してきており、町財政に与える影響も大きく、危機感を抱いているところでもあります。こういった厳しい状況下にあるにもかかわらず、国は、環太平洋連携協定（TPP）について「関係国との協議を開始する」とした基本方針を発表しました。報道では農業への影響が多く報道されておりますが、漁業や商工業へ与える影響も考えられることから地元漁民や商工業者の不安解消のため、私たち議員も腹をくくってこの問題に対処すべく、行政・議会・町民、さら

は全道の市町村議会の皆さんとともに、反対運動を強力に進めていかなければと考えております。今後においても、幾多の緊急課題が山積しておりますが、町民の皆さんが安心して暮らせる町づくりのため、私も議会議員は、一丸となって努力をして参りますので町民皆様のご支援、ご協力をよろしく願います。結びに、平成二十三年が皆様にとりまして、最良の年でありませうよう祈念致しまして、年頭のご挨拶と致します。

- |      |           |
|------|-----------|
| 副議長  | 江 戸 克 廣   |
| 議 員  | 谷 智 晴     |
| 議 員  | 菊 池 順 一   |
| 議 員  | 吉 田 浩 二   |
| 議 員  | 遠 藤 忠 忠   |
| 議 員  | 松 村 栄 悦   |
| 議 員  | 惣 万 優     |
| 事務局長 | 上 遠 野 浩 志 |
- (以下議席順)

# 新年 謹賀

## 年頭に当たって

北海道宗谷総合振興局長

忠 嶋 隆



新年明けましておめでとう  
ございます。

雄大な自然や豊富な資源に  
恵まれた宗谷で、私にとって  
二回目の新年を、皆様ととも  
に迎えることができましたこ  
とを、心から嬉しく思ってい  
ます。

今年も新たな気持ちで、地  
域の様々な課題に積極的に取  
り組んで参りたいと考えてい  
ます。

さて、昨年四月、宗谷総合  
振興局は、宗谷支庁から宗谷  
総合振興局に名称を変更し、  
所管区域に幌延町を加え、保  
健福祉事務所、土木現業所、

森づくりセンターを内部組織  
化し、新体制としてスタート  
しました。

この支庁制度改革によって、  
地域の実情やニーズに応じた  
組織が編成できることとなり  
ましたので、地域を活性化さ  
せるためには、管内の豊富な  
農・水産物の食資源や離島・  
温泉等の観光資源等の宗谷が  
持つ地域資源をより一層活用  
することが重要と考え、庁内  
にプロジェクトチーム「地域  
資源活用推進室」を設置した  
ところで。

昨年は、管内の「食」と  
「観光」の第一線で活躍され  
ている方々と「宗谷地域ネット  
ワークづくりプロジェクト  
会議」を開催し、より効果的  
な情報発信等について議論す  
るなどの取組を行いました。  
今後とも資源の活用や付加価  
値の向上、新たな地域資源の  
発掘を目指し、地域協働の取  
組を加速させたいと思います。

宗谷の基幹産業である「水

産業」、「農業」、「観光」を振  
興・発展させることは、地域  
経済の活性化や雇用の確保に  
も繋がるため、新規漁業就労  
者の確保、つくり育てる漁業  
や計画的な農業生産基盤の整  
備等を推進するとともに、自  
然と食の恵みを生かして、ま  
ごころこもった観光地づくり  
を進めていきたいと考えてい  
ます。

また、現在、地域の課題と  
なっている海岸漂着物やエゾ  
シカ被害の対策、省・新エネ  
ルギーの導入促進、森林整備  
の推進や間伐材・地域材の有  
効活用といった「環境」や  
「サハリン交流」の施策につ  
いても引き続き積極的に展開  
していきます。

さらに、地域の皆さんが安  
全で安心して暮らせるよう、  
地域の医療と保健福祉の充実  
を図るとともに、道路、河川、  
砂防、海岸や治山などの社会  
資本の整備や防災体制の整備  
も図っていききたいと考えてい  
ます。

私をはじめ職員一同、地域  
の皆様と連携・協力し、魅力  
ある地域づくりにしっかりと取  
り組んで参りたいと考えてい  
ますのでご理解とご協力をよ  
ろしく願います。

この一年が、皆様、そして  
地域にとって、明るく、実り  
の多い一年となりますよう、  
心よりお祈り申し上げます、新年  
のご挨拶とさせていただきます。





酒井 税氏

統計調査員として二〇年以上の長期にわたりその職務に精励され統計調査の推進に寄与されました。

### 北海道知事感謝状



藤田 武利氏

多年にわたり、工業統計調査や商業統計調査など経済産業省所管の構造統計調査に従事し顕著な功績を上げられました。

### 経済産業大臣表彰

永年にわたり体育指導委員として、スポーツに対する卓越した指導力と熱意を発揮し、地域スポーツの普及振興に尽力され、本町の社会体育の振興に多大な貢献をされた功績が認められ、全国体育指導委員連合会長から表彰されました。

### 北海道選挙管理委員会委員長表彰



寺嶋 秀明氏

この度、利尻町選挙管理委員会は、平成二二年七月一日執行の参議院議員通常選挙に当たり選挙の適正な管理執行と明らかな選挙の推進に努力し優れた成果を上げたことに対し表彰されました。

### 全国体育指導委員功績者表彰

## “所得税・住民税”確定申告のお知らせ

利尻町では、平成22年分の所得税〔住民税〕の確定申告の受付を2月7日(月)から始めます。なお受付期限は3月15日(火)までです。

納税者の方は“税”への関心をより深め、適正な申告ができるよう、申告の準備を余裕を持って進めましょう。

なお、申告会場へお越しの際には、印鑑、及び確定申告に必要な書類（確定申告書が直接ご自宅へ送付された方は確定申告書）を忘れずに申告会場へご持参願います。

#### 【必要な書類等】

- 保険証（家族の名前、生年月日等を明確にするものであれば他のものでもよい）
- 印鑑 ● 生命保険、地震保険の控除証明書 ● 申告前に準備した精算書、領収書、帳簿等
- 社会保険（任意継続）の領収書 ● 国民年金保険料の控除証明書
- 給与・報酬・公的年金等の源泉徴収票

【お問合せ先】 利尻町役場 総務課税務係 ☎0163-84-2345

## 住民基本台帳閲覧状況の公表

平成18年11月1日に住民基本台帳法が改正され、年1回以上の閲覧状況の公表が義務付けられています。

住民基本台帳法第11条第3項及び第11条の2第12項、住民基本台帳の一部の写しの閲覧及び住民票の写し等の交付に関する省令第3条の規定に基づき下記のとおり公表します。

### 住民基本台帳閲覧者一覧

平成21年11月1日から平成22年10月31日までの期間について、閲覧は0件でした。

【お問合せ先】 利尻町役場 保健福祉課町民係 ☎0163-84-2345

# 宿泊料が割引! 温泉が半額!



## ホテル利尻からお知らせ

日頃町民の皆様には「ホテル利尻」及び「ふれあい保養センター（利尻ふれあい温泉）」をご利用いただき誠にありがとうございます。

さて、ホテル利尻では日頃からのご利用に対するお礼と天然温泉「利尻ふれあい温泉」を利用して健康増進とふれあい交流を図っていただきたく、町民に限り宿泊利用料の割引とふれあい温泉の半額開放をすることにいたしました。この機会に町民皆さんが多数ご利用くださるようお知らせします。

ご予約・お問合せは

【ホテル利尻】☎0163-84-2001

（宿泊の予約は前日まで受付）

### 【宿泊料の割引について】

- ① 割引期間  
平成23年1月6日～3月31日
- ② 宿泊利用料（2人1室）  
1人 5,000円  
（1泊2食付 税込）
- ③ その他  
チェックイン 午後3時  
チェックアウト 午前10時

### 【温泉の半額開放について】

- ① 半額期間  
平成23年1月1日・2日  
※1月3日からは通常料金となります
- ② 入浴時間  
31日～5日  
…午後1時～午後6時  
6日以降…通常どおり  
午後1時～午後9時



利尻ふれあい温泉を利用される、新湊・栄浜、仙法志方面のみなさんへ

11月1日より4月30日までの間、お帰り用の無料バスを運行しております。

1月31日まで 週3回運行〔祝日を除く、毎週月・水・金曜日〕

2月1日～4月30日まで 週2回運行〔祝日を除く、毎週水・金曜日〕

新湊・栄浜方面 午後2時30分、仙法志方面 午後3時00分にお送りします。お帰りのみの運行ですので、お間違えないようご利用ください。

## 後期高齢者医療被保険者のみなさまへお知らせ

# 高齢者温泉保養施設無料優待事業

このたび利尻町では、長年社会に貢献されてきた高齢者の方等（後期高齢者医療被保険者）を対象に、利尻ふれあい温泉入浴の無料優待を実施しております。皆様の健康保持及び交流の場として活用ください。

- 1. 期間 平成22年12月1日～平成23年1月31日
- 2. 場所 利尻ふれあい温泉（利尻町ふれあい保養センター）
- 3. 対象者 後期高齢者医療保険の被保険者の方（利尻町に住所を有する方に限る）
  - ・75歳以上の方で、「後期高齢者医療被保険者証」の交付を受けている方。
  - ・65歳以上75歳未満の方で、一定等級以上の心身障害を持ち、「後期高齢者医療被保険者証」の交付を受けている方。
- 4. 利用方法 利尻ふれあい温泉の受付で、「後期高齢者医療被保険者証」を提示してください。（保険者証の提示が無い場合は、通常利用料金が必要です）

☆ご利用の際には、「後期高齢者医療被保険者証」を忘れずに提示してください☆

（保健福祉課保健係）

# 平成21年度 利尻町人事行政の運営等の状況

地方公務員法の改正により、人事行政の公平性と透明性の確保を目的として、各地方公共団体に「人事行政の運営等の状況」を一般に公表することが義務付けられています。

平成21年度の状況については、次のとおりとなっています。

## 1 職員の任免及び職員数に関する状況

### (1) 職員数

区 分	H21.4.1 現在 職 員 数	H21.4.2～H22.4.1		H22.4.1 現在 職 員 数
		採用者数	退職者数	
職 員 数	92人	1人	2人	91人

### (2) 部門別職員数の状況（毎年4月1日現在）

区 分	平成19年度	平成20年度	平成21年度	平成22年度
一 般 行 政 部 門	48人	45人	46人	46人
特 別 行 政 部 門(教育)	16人	15人	13人	12人
公 営 企 業 等 会 計 部 門	37人	35人	33人	33人
合 計	101人	95人	92人	91人
職員1人あたりの住民数	26.9人	27.6人	27.0人	27.1人

## 2 職員の給与の状況

### (1) 1人あたりの支給額（平成21年4月1日現在）

区 分	平均給料月額	平均給与月額	平均年齢
一 般 行 政 職	313,800円	341,100円	44.0歳

※一般行政職とは、保健師、看護師、保育士、介護福祉士、栄養士などの専門的な職種を除いた一般事務、一般技術職をいいます。

### (2) 初任給基準（平成21年4月1日現在）

区 分		利 尻 町	国 家 公 務 員
一 般 行 政 職	大 学 卒	172,200円	172,200円
	高 校 卒	140,100円	140,100円

### (3) 手当制度の状況（平成21年4月1日現在）

手当名	内 容	備 考	手当名	内 容	備 考
扶養手当	配偶者あり ①配偶者……………13,000円 ②配偶者以外の扶養親族…………… 6,500円 ③②に対して加算 ③15歳以上から22歳までの子供… 5,000円	国と同じ	期末 手当 及び 勤 勉 手 当	[期末手当] [勤勉手当] 6月期 1.25月分 0.7月分 12月期 1.50月分 0.7月分 計 2.75月分 1.40月分	国と同じ
	配偶者なし ①扶養親族1人目……………11,000円 ②扶養親族2人目以降…………… 6,500円 ③②に対して加算 ③15歳以上から22歳までの子供… 5,000円			※職務上の段階等による加算措置あり 課長職7.5% 課長補佐職6.0% 係長職5.0% 主任職2.5%	
住居手当	①自己所有住宅…………… 5,000円 ②借家で家賃が12,000円を超える場合 家賃額に応じて、27,000円を限度	国とは一部異なる	寒冷地手当	扶養親族などの数に応じて、次の範囲で支給される。 (44,000円～120,200円)	国とは一部異なる
通勤手当	①交通機関利用者 バスなどの運賃に応じて55,000円を限度に支給	国と同じ			



	②自家用車利用者 通勤距離に応じて20,900円を限度に支給					
特殊 勤務 手当	利尻町には3種類の特殊勤務手当があります。 ①伝染病防疫手当 ②火薬類取扱業務手当 ③潜水作業手当	国とは 一部 異なる	退職 手当	[自己都合] [勤奨・定年] 勤続20年 23.50月分 30.55月分 勤続25年 33.50月分 41.34月分 勤続35年 47.50月分 59.28月分 最高限度額 59.28月分 ※退職時特別昇給	国とは 一部 異なる	
			その 他の 手当	○管理職手当 ○時間外勤務手当 ○特地勤務手当	国とは 一部 異なる	

### 3 職員の勤務時間その他の勤務条件の状況

#### (1) 勤務時間

区 分	勤 務 時 間 等
勤務を要する曜日 (勤務日)	毎週月曜日から金曜日までの5日間 (祝祭日及び12月31日から1月5日を除く)
1日あたりの勤務時間	午前8時30分から午後5時15分まで (うち休憩時間、正午から午後1時00分)
1週間あたりの勤務時間	38時間45分 (1日7時間45分の5日間)

#### (2) 休暇制度

休暇の種類	休 暇 制 度 の 内 容	使用実績	
年次有給休暇	1年につき最大20日間 (前年に未使用日数がある場合は最大20日を翌年に繰越できる)	平均使用日数 8.0日	
病 気 休 暇	療養のため勤務しないことがやむを得ないと認められる場合、最大90日を限度としてその必要と認められる期間	取得件数19件	
特 別 休 暇	産前産後休暇	出産予定日の6週間前から出産の翌日から8週間の期間	取得件数1件
	育 児 休 暇	生後1年に達しない子を育児する女子職員に対し、1日2回それぞれ30分以内	取得件数1件
	配 偶 者 の 出 産 休 暇	妻が出産する場合、2日以内	取得件数1件
	育 児 参 加 の た め の 休 暇	妻が妊娠中 (産前6週間産後8週間の間) の場合、小学校就学前の子を養育する職員に対し、その期間中に5日以内	取得件数0件
	子 の 看 護 の た め の 休 暇	小学校就学前の子の看護が必要な場合、5日以内	取得件数0件
	忌 引 休 暇	親族が死亡した場合で、葬儀、服喪等の行事等のため勤務しないことが必要である場合、1日から10日間	取得件数7件
	法 要 休 暇	配偶者又は血族1親等に限り、1日	取得件数2件
	夏 季 休 暇	心身の健康の維持、増進及び家庭生活の充実のために、7月から9月までの間で3日以内	平均使用日数 2.1日
	妊 娠 通 院 休 暇	妊娠した職員に対し、母子保護法に基づき、一定期間において必要日数を付与	取得件数0件
	妊 娠 障 害 休 暇	妊娠した職員に対し、つわりなどで勤務に支障がある場合、妊娠中に限り5日以内	取得件数0件
その 他 の 休 暇	ドナー休暇、骨髄移植休暇、証人等のための出頭休暇、ボランティア休暇、結婚休暇など	取得件数0件	
無 給 休 暇	介 護 休 暇	負傷疾病又は老齢により親族等を介護しなければならない職員に対し、6ヶ月以内で必要な期間	取得件数0件
	組 合 休 暇	職員組合活動に従事する場合に、必要と認められる期間	取得件数0件

## 4 職員の分限及び懲戒処分の状況

区 分	内 容	平成21年度の状況
分 限	分限処分とは、勤務実績が良くない場合、心身の故障のため職務の遂行に支障がある場合や長期の療養を要する場合など、公務能率を維持するために問題が生じた際、任命権者の権限で降任、免職、休職、降給させることができます。	該当なし
懲 戒	懲戒処分とは、法律又は条例、規則、規程に違反した場合、職務上の義務に違反し又は職務を怠った場合、全体の奉仕者たるにふさわしくない非行のあった場合、免職、停職、減給、戒告となるものです。	該当なし

## 5 職員のサービスの状況

地方公務員法第30条（職員サービスの根本基準）では、すべての職員は、全体の奉仕者として公共の利益のために勤務し、且つ職務の遂行にあたっては、全力を挙げてこれに専念しなければならないとされています。

区 分	内 容	違反者数
命令に従う義務	職員は、法令に従い且つ上司の職務命令に従わなければならない。	0 人
信用失墜行為の禁止	職員は、職の信用を傷つけ又は職員の職全体の不名誉になるような行為をしてはならない。	0 人
秘密を守る義務	職員は、職務上知り得た秘密を漏らしてはならない。その職を退いた後も同様とする。	0 人
職務に専念する義務	職員は、勤務時間中、職務に注意力の全てを用い、職務のみに専念しなければならない。	0 人
政治的行為の制限	職員は、政治活動等をしてはならない。	0 人
争議行為等の禁止	職員は、ストライキ等をしてはならない。	0 人
営利企業従事制限	職員は、営利を目的とする私企業を営み、又は報酬を得ていかなる事業にも従事してはならない。	0 人

## 6 職員の研修及び勤務成績の評定の状況

### (1) 職員の研修（平成21年度）

研 修 区 分	内 容	受講者数
道市町村職員研修センター研修	法制基礎、政策形成、民法、地方自治法	2 人
地区町村会研修	初級研修、中級職員、法務基礎	1 人
各種専門研修	離島市町村職員研修、固定資産評価実務研修（支庁）	1 人
その他の研修	支庁市町村共同政策研究会	0 人
合 計		4 人

### (2) 勤務成績の評定の状況

国の方針では、勤務成績の評定については、全職員について各昇給時期（毎年1月年1回）と、6月・12月の勤勉手当支給時に行うことになっています。

平成21年度中に昇給を延伸された職員は0人、勤勉手当を減額された職員は0人でした。

## 7 職員の福祉及び利益の保護

### (1) 福利厚生制度に関する状況

#### ①職員の健康診断等の実施状況（平成21年度）

区 分	内 容	受診者数
総 合 検 診	人間ドック	53人
職 員 検 診	人間ドック対象外職員の健康診断	29人
腰 椎 検 査	特別養護老人ホームに勤務する職員の腰椎検査	25人

②福利厚生事業の状況（平成21年度）

本町の職員の年金・健康保険制度は、北海道市町村職員共済組合で行っており、その他の福利厚生事業は、北海道市町村職員福祉協会や町単独で行っています。

区 分	内 容	公費負担額	職員負担額
北海道市町村職員共済組合事業	短期給付事業（健康保険等）、長期給付事業（退職共済年金）、各種資金貸付、人間ドック受診助成、宿泊施設運営事業など	80,975千円	61,074千円
北海道市町村職員福祉協会事業	医療給付、各種貸付、福祉年金、生命共済事業など	234千円	1,104千円
町単独事業	勤続25年職員表彰、人間ドック受診助成、弔慰金、入院見舞金など	678千円	0千円

(2) 公務災害補償制度に関する状況（平成21年度）

加入団体	災害件数	災害の概要
地方公務員災害補償基金北海道支部	1 件	左上肢熱傷

8 公平委員会に係る業務の状況

- (1) 勤務条件に関する措置の要求状況 該当なし
- (2) 不利益処分に関する不服申立ての状況 該当なし

**【お問合せ先】 利尻町役場 総務課 ☎0163-84-2345**  
E-mail : soumu@town.rishiri.hokkaido.jp

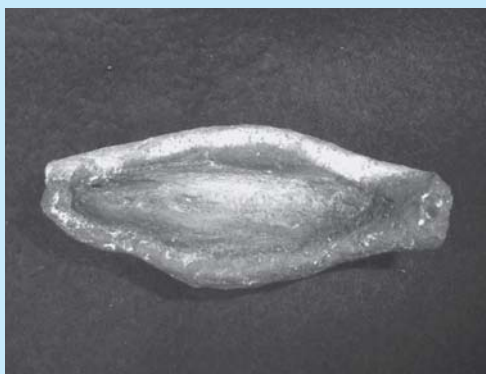
# ● 博物館発利尻情報 ●

## ● 利尻町指定文化財「舟形土製品」 — 亦稚貝塚出土遺物 —

舟の形をした土製品が亦稚貝塚から出土しています。長さ8・3cm、幅3・4cm、高さ2・3cmの寸法。細長い船の形で、船首には小さな穴が土器の内部に突き抜け、船尾には丸い穴が貫通しています。



舟の形をした土製品をみると現在使われている磯舟よりは大きいのですがエンジンを使う動力船よりは小さく感じます。鯨が獲れていたころ使われていた雑平船という船の大きさを感じます。雑平船は鯨の刺し網漁などを行っていたので、舟形土製品を作った人たちも利尻島の海で網や釣り糸を使って鯨やホッケ、鱈などを獲っていたのかもしれない。



舟をつくったただけなのか、それとも海からの恵みを祈るための道具として作ったのか。疑問は果てしなく広がります。亦稚貝塚から出土した舟形土製品と同じような形をしたものが利尻島内では鴛泊、礼文島香深井、稚内市からも出ています。いずれもほぼ同じような形をしています。

舟形土製品が各地で見られるということは、古代の人たちの海への生業としての関わりが大きいものであったと考えられます。利尻島の海でも多くの魚類が豊富に獲れていたのかもしれない。



# さうんど 「山海音」音楽イベント開催

まわりの話題にズームイン！  
街をひと歩き



ザ・テネシーローズ

日頃から利尻町内で音楽イベント活動を展開している「山海音(さうんど/代表：張間静也)」が「NO MUSIC NO LIVE!」と題し、11月27日、展望山スキー場ロッジでコンサートを開催。

当日は、町内おなじみの一般バンド「cee」、「利尻プラスオルケスタ」、「ザ・テネシーローズ」に、中学生ロックバンド「ルーキーズ」を加えた4バンドによる冬の季節を忘れさせる熱いステージを披露。主催者、出演者共に、これからも音楽を通じて利尻町を盛り上げることをたくさんの観衆に約束しました。



ルーキーズ



利尻プラスオルケスタ



cee

## 利尻町民歳末チャリティー祭

町民歳末チャリティー祭が12月11日、交流促進施設どんとで開催されました。

今年も「チャリティーバザー」や「ゲームコーナー」、1等、灯油200ℓをはじめ豪華景品が当たる「福の神大抽選会」など様々な催し物、そして「のど自慢・芸自慢」ではチャリティー募金となる花束が持ちきれないほど贈られ、大盛況のうちに終了しました。

ご来場の皆さん、たくさんのご厚志ありがとうございました。



会場は、来場者でいっぱいです



福の神「大抽選会」受賞者には豪華な景品が手渡される!



福の神「大抽選会」1等今年はサンタさんが獲得!



子ども「ピンゴゲーム」



子ども「ピンゴゲーム」喜びの1等賞!



ゲームコーナーは今年も大盛況



商工会女性部の皆さんによる「RKB48」のステージ



のど自慢・芸自慢ではたくさんの花束が贈られる!

## 防災無線テレホンサービスをご利用ください

毎日の定時放送が聞けなかったり聞き忘れてしまった際は、「89-4660番」へおかけください。

(携帯電話からは、市外局番「0163番」を忘れずに!)

※ダイヤル式の電話機からはご利用できません。

# わがやのアイドル

長谷川 志音 くん(4さい)



杓形字泉町 父:大平 母:麻美

## おがあさんからひとこと

笑顔がステキな志音。お話も上手で、毎日、色んなお話をしてくれるね。みんな志音のお話と笑顔が大好きだよ♡

常磐井 美優 ちゃん(4さい)



杓形字緑町 父:武榮 母:恵利子

## おがあさんからひとこと

いつも笑顔で元気いっぱいのお美優に家族は元気をもらっています。これからも美しい心と優しい心をもった美優でいてね。

柳井 咲帆 ちゃん(4さい)



柳井 舞帆 ちゃん(4さい)



杓形字日出町 父:伸 母:ひろ子

## おがあさんからひとこと

おなかの中にいる時からずっと一緒にいる咲帆と舞帆。2人がもっと小さかった頃は大変なことも多かったけれど、2人一緒に我が家に来てくれたことが一番の幸せです。最近では、2人で楽しくおしゃべりしたり、仲良く絵本を読んだり、とってもお姉さんになりました。これからもずっと仲良く、お互いを大切にしている優しい咲帆と舞帆でいてください。

## お-知-ら-せ

### 知っていますか？ 道の「苦情審査委員制度」

- 皆さんに代わって、「苦情審査委員」が中立的な立場で道の機関に対し、必要な審査等を行います。
  - 審査の結果、道の業務に不備な点や制度に問題があるときは、道の機関に是正や改善を求めます。
  - 皆さん自身の利害に係わる苦情であれば、「苦情審査委員」に申し立てができます。
- ①苦情申立書は、道庁「道政相談センター」又は、各総合振興局「道政相談室」に用意しています。②申立書はホームページからでもダウンロードできます。道トップページの相談窓口→道政一般からどうぞ。③申立ては、郵送、ファックス、メールで。  
【連絡先】北海道総合政策部知事室道政相談センター 住所：札幌市中央区北3条西6丁目 TEL：011-231-4111番

### 北海道警察本部保安課からのお知らせ

風適法施行令が改正され、ラブホテルの規制が追加されます。現在旅館業を営業している方で、当該施設が新たな規制でラブホテルに該当することとなり、平成23年1月以降も営業を継続する場合、1月中旬に公安委員会（所轄の警察署）へ届出する必要があります。詳しくは 北海道警察本部保安課ラブホテル対策プロジェクト（電話：011-251-0110番）へお問い合わせください

祭典でお洒落して神社に

今年で八〇歳を迎えること  
になって、同級生一二人で写  
っている昔の写真をみると、  
今でもみんなが元気でいるこ  
とに嬉しさというか、とても  
良いことと思えてくるの。

昭和二二年六月二二日の仙  
法志神社の後祭りの日。神社  
に行ってみると、同級生の人  
たちがいることがわかって声  
かけあって、ひとつになった  
の。この日は今の自治会青年  
団の奉納相撲大会。どこの自  
治会にも負けれない思いを  
込めて神社に集まっていたの。  
お祭りだから少しでも着飾  
って神社に集まったから、み  
んなで写真撮ろうということ  
になりました。ちょうどこの  
時、鬼脇から地島さんという  
写真屋さんが来ていたから撮

利尻の語り (228)

八〇歳を祝って

語り 田原千恵子さん

ってもらったの。六三年前の  
私たちからは、戦時中の厳し  
い生活と戦争が終わってから  
の自由さを感じとれます。

母親が教えてくれたこと

私たちが小学校一年生の時、  
昭和一二年七月七日に蘆溝橋  
で日中両軍衝突して日中戦争  
が始まったの。覚えているの  
は伊藤の潤で兵隊に出る人た  
ちの見送り。白いエプロンを  
着て国防婦人会の襷をかけた  
私たちの母親たち。働き盛り  
の男の人たちが出征するもの  
だから女の人たちは頑張って  
働いていたの。春の鯨漁、夏  
の昆布漁にジャガイモや大根  
などの種植え、畑の掘り作業、  
野菜と魚を使った漬け物づく  
りなど。もちろん若い私たち  
よりも母親が大変だったと思  
います。小学校で昼休みにな  
ると学校の近くの子どもたち

は走ってジャガイモ食べに家  
に行ってたこと、妹や弟の赤  
ちゃん背負って子守りしなが  
ら学校に来る人たち。赤ちゃ  
んが泣くとすぐ廊下に出るの。  
食べ物が無かった時代、井戸  
で水汲みや子守りなどの家事  
の役割があった時代。

小学校を卒業して社会に出  
て若い女の人たちの楽しみで  
もあったのは冬の裁縫でした。  
着物を縫えること、洗い物が  
できること、古い布を使って  
着る物や生活に使う物に再利  
用できることなど、お嫁に行  
ったら、こなさなければなら  
ない大事な役割だったから、  
どこの家の母親も和裁を習い  
なさいと娘さんたちに言っ  
たの。だから和裁で集まり習  
い事が終わると、お茶を飲み  
ながら話をするのが楽しい  
時でした。こうしたなかで今  
でも覚えているのが二月八日  
の針供養。いたんでいた針を  
豆腐に刺して果物やお菓子を  
添えて御礼を込めて海に流す  
の。八〇歳になって六三年前  
の若い時の写真を見ると母親  
の家業や家事、一年の節目の



仙法志神社祭典で集まった同級生 昭和22年6月22日

前列左から原崎ミサ・笹原ツエ・中川原和子・中島ノブ・植木ミヤ、中列左から土屋タマ・  
会沢ミサ・西田トシ・長谷川幸子、後列左から藤井エミ・紺(田原)千恵子・田端ミチ

習わしなどをただひたすらに  
休むことなく動いていた母親  
の姿が浮かんできます。  
語り 田原千恵子さん。昭和五  
年一二月三日仙法志本町の海  
産物仲買商の紺家に生まれる。  
仙法志小学校を卒業して親の故  
郷富山に移り、昭和二十一年に利  
尻島に戻る。  
採訪 平成二十二年一二月三日

# ぴいぷる

## はじめまして！ ベイビー

11月2日 泉 町 三上 <sup>きずな</sup> 絆ちゃん (晃弘)

12月6日 富 野 今堀 <sup>こうすけ</sup> 航輔くん (隆浩)

## おくやみもうしあげます

11月10日 政 泊 佐藤 侑さん (83歳)

11月29日 富士見町 三浦 敬子さん (86歳)

12月8日 政 泊 玉谷 尚義さん (82歳)

## はっぴい・うえていんぐ

11月22日 泉 町  荒関 巧 さん  
片山みゆき さん

12月5日 新 湊  大山 主海 さん  
佐々木 望 さん

## ご厚情に感謝します

次の方々から愛情銀行に金一封が預託されましたので、紙上を借りてお礼申し上げます。

- 沓形字富士見町 三浦博之様から、母 敬子様  
の香典返しを廃して
- 仙法志字元村 玉谷ちよ様から、義兄 尚義様  
の香典返しを廃して

【利尻町社会福祉協議会】

## 「消したかな」 あなたを守る 合言葉

# 消防だより

NO.366

## 新年あけましておめでとうございます

# 平成23年 利尻町消防団 出初式 挙行!!



と き	平成23年1月7日(金)
分列行進	午後2時より沓形市街
式 典	利尻町交流促進施設「どんと」

※当日、米田商店から郵便局までの、路上駐車はご遠慮下さいますようお願いいたします。



## これからの時期 餅 による 窒息 に注意してください!

- のどに詰まらせてしまったら……
- 咳をすることが可能なら咳をさせます!
- 手の付け根で背中を強く4~5回叩きます!
- 口の中を見て餅が出てきたら取り除きます。



出動件数 火災1件 救急114件 (平成22年11月30日現在)



# 役場等の年末・年始について

下記のとおり、年末・年始は役場等が休日となりますので、町民皆様のご理解をお願いいたします。

区 分	年末年始の休業日	摘 要
役 場	平成22年12月31日 ↓ 平成23年1月5日	交流促進施設どんと・図書室 総合体育館夢交流館 公民館・公民館図書室 12月31日～1月5日 天望山スキー場 12月31日～1月2日
仙 法 志 支 所		
教 育 委 員 会		
砕 石 事 業 所		
利尻島国保中央病院	平成22年12月30日午後 ↓ 平成23年1月5日	外来診療は12月30日正午まで 救急外来は通常どおり
ホ テ ル 利 尻	【宿泊・宴会関係】 12月31日～1月5日 休業	
	【浴場(温泉)関係】 12月27日～12月28日 臨時休業(清掃作業のため) 12月31日～1月5日 営業(営業時間：午後1時～午後6時)	

●戸籍の受付・離島割引証の交付等については、次のとおり日直者が対応いたしますので、ご遠慮なくお越しください。

(住民票の交付、税金や水道料など各種料金の支払はできません。)

【役 場】 12月31日、1月4日～5日 8時30分～12時30分

※1月1日～3日は、日直を置かず閉庁します。

【仙法志支所】 1月5日 8時30分～12時30分



日頃から町政に対し

深いご理解とご支援をいただき

ありがとうございます

二〇二一年がみなさまにとりまして

希望に満ちた 幸せな一年になりますよう

心からお祈り申し上げます

利尻町