



Kouhou Rishiri

No.453 2013

新年号

リシリ



富士尻な利な荘たつ纏を雪まじ



# 謹んで新春のご挨拶を申し上げます

平成25年 元旦

町長 田島 順逸

副町長 保野 洋一

教育長 川端 一輝

建設課長補佐	産業振興課長補佐	保健福祉課長補佐	砕石事業所長	教育委員会教育課長	特別養護老人ホーム所長	ホテル利尻総支配人	仙法志支所長	会計管理者	建設課長	産業振興課長	保健福祉課長	総務課長
村谷 邦彦	平等 清文	斉藤 喜好	平野 実一	西谷 榮治	飯田 敏一	安藤 敏朗	葛西 圭吾	松枝 正敏	熊谷 幸男	八講 博之	佐々木 日出雄	田尻 隆志

## 利尻礼文消防事務組合

消防長 木村 時雄

総務課長 中山 賢一

総務課長補佐 船橋 淳二

消防署長 堀 清一

消防署副署長 中村 達也

## 利尻島国保中央病院

院長 高遠 清太

副院長 村松 司

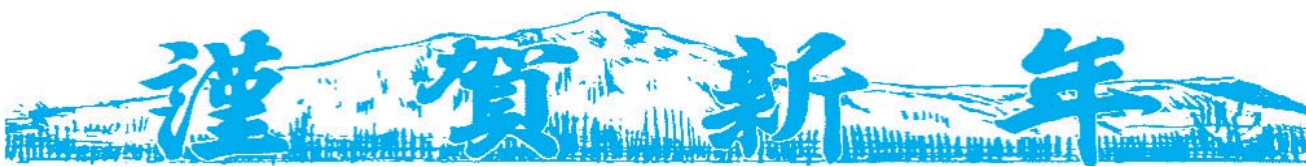
医長 田中 宏典

事務部長 小坂 実

看護部長 土門 優子

放射線技師長 木村 保徳





# 年頭に当たって

利尻町長 田島 順逸



致しております。

町民の皆様には、希望に輝く新年をお迎えのことと、心からお慶び申し上げます。

また、昨年中は、町政につきまして、温かいご支援とご協力を賜り心から厚くお礼申し上げます。

さて、昨年を顧みますと、一昨年の三月十一日に発生しました東日本大震災と福島第一原子力発電所の事故は、東北地方を中心に甚大な被害をもたらしたばかりでなく、日本全体に及ぼした影響は計り知れないものとなりました。あらためて被災された多くの方々から心よりお見舞いを申し上げますと共に一日も早い復興、復旧をお祈り

致しております。

又、昨年12月に胆振・日高地方を襲った爆弾低気圧の暴風雪による停電等被害、その後本町にも規模は小さいが強風と異常な高波等により、

昆布養殖施設を始め、船揚場や海岸一帯に被害をもたらしたものの、地震・津波等、自然災害を「他人ごと」と考えることの無いよう、本町においても地域防災力を高めるため、防災設備の整備充実を図るとともに避難訓練などを通して、防災意識を高め、災害に強い安全安心な町づくりを進めていくことが必要と思っております。

さて、国内においては災害復興やリーマンショック以降続く景気低迷、更には円高やTTPなど問題が山積している状況にあります。本町においても、昨年は基幹産業である漁業では、天然昆布、ういのな等、根付漁業の水揚げが前年を約80%上回ったことも影響して、全体の水揚げも約30%伸びと伺っております。

また、観光業においても、平成十六年以降、観光客の減少が続いており、依然厳しい状況となっておりますが、第五次利尻町総合振興計画を基調とした、計画的な町

づくりには、今後とも全力で取り組んでいかなければと思えます。

尚又、最も懸案課題であった、離島振興法の期限が平成二十五年三月末までとなっておりましたが、昨年六月に十ヶ年の改正、延長が国会で成立いたしました。

申すまでもなく、離島振興法は離島に暮らす私達にとって、本土との価格差解消を始め、産業振興や航路、航空路、など交通問題や医療、福祉、教育等、直接的に関わる重要な国の政策が盛り込まれており、離島の振興に関し、要望していた国の責任として位置されたことは画期的であり、離島は、国家、国民的に重要な役割を果たしています。

今後の町政に大きな意味を持っていることから、様々な機関と連携して対応を図っていくことが必要であります。

次に基幹産業の漁業であります。まず魚資源の増大と沖合底引を始め、資源の適正管理、ウニ、ナマコの人工種苗の生産放流と磯付資源の増産、杓形港の内港の改良、仙法志始め、新湊、蘭泊、御崎の各漁港整備、船揚場整備、大規模魚礁、漁場整備、離島漁業再生交付金事業制度の維持など。

また、後継者や新規就業者の定住対策を含む新たな支援制度の創設、ウニ殻処理問題やTTP問題など、北海道や漁協などの協力連携が必要であります。

観光では、近年の観光客の入りこみ数の減少を打開するため、宗谷広域圏での連携による誘客事業を国内はもとより、国外にも展開しておりますし、また、大型客船の受け入れ態勢について一層の充実を図るとともに、観光協会を中心とする関係機関との連携が必要であります。

更には、現在利礼3町を中心に行われている映画「北のカナリアたち」への支援を図り、観光産業及び地域経済の起爆剤となるような取組が必要であります。尚、観光客については、心温かい受入態勢が最も大切なことと思えます。

保健、福祉面では医師を始めとする医療従事者の確保や病院の健全経営改善等が緊急課題であり、また、インフルエンザワクチンや子宮頸がんワクチンなどの予防接種事業を一層推進していく必要があります。尚、又、妊産産産支援や子育て支援、不妊治療の支援など、少子化対策についても一層推進したいと思っております。

次に、災害に強い安全安心なまちづくりのため、道路(泉町等)、町道、海岸、河川など、引き続き整備が必要と考えております。また地域情報通信網(IP告知端末)知らせますケン(など)を活用し防災情報の迅速な伝達や自主防災組織の充実、防災設備の整備、物資備蓄など充実を図る等、東日

本大震災からの教訓を活かし、防災面からの町づくりも必要と思っております。

町民生活については、二ヶ年事業の杓形地区簡易水道の通水開始を始め、下水道ミックス処理施設の運営、住宅リフォーム促進事業等の推進であります。

更に、航空路線の維持(利尻・丘珠間の通年運航及び利尻・千歳間の季節運航の存続)、あらゆる物流物資や水産物の航運賃の軽減対策が重要課題であります。

また、町内小中学校の改築及び中学校の総合問題や町内での雇用対策に重点を置いた施策の検討を図るとともに、商工会等との連携により、生活に密着する商工業の、地域に合った振興策の検討が必要であります。

本年も依然として厳しい経済情勢、財政運営が続くことが予想されますが、町議会をはじめ関係機関のご意見やご理解を得ながら、総意と工夫を持ってこの難局に立ち向かい、町民皆様とともに住んでいて良かったと思えるふる里づくり、魅力的な町づくりに職員共々全力で取り組むことが必要と思っております。

町民の皆様におかれましては、町政の一層の推進にご理解とご協力を賜りますとともに、新しい年が皆様にとって輝かしい一年になることをご祈念申し上げます。年頭のご挨拶とさせていただきます。





# 新年 賀 謹

## 年頭にあたって

北海道宗谷総合振興局長

吉田 浩史



新年明けましておめでとうございます。この宗谷で、私にとって二回目の新年を皆様とともに迎えることができ、大変嬉しく思います。本年も、地域の皆様と連携・協力しながら、魅力あふれる地域づくりを取組んで参りますので、変わらぬご支援をお願いします。

さて、昨年十一月、映画「北のカナリアたち」が公開となり、礼文島や利尻島をはじめ、宗谷の魅力が全国に向け広く発信されていることは、皆さまもご存知のとおりと思います。宗谷総合振興局においても、これを千載一遇の好機と捉え、地域のPRはもとより、その魅力をさらに磨き上げる取組を進め、地域活性化につなげていきたいと考えています。

そのために、まず、宗谷の強みである水産業、農業そして観光に、これまで以上に力を

注いでいきます。

例年開催している食と観光のイベントのほか、離島観光プロモーションやモニターツアーを実施し、情報発信の強化とともに多様なニーズの把握に努めます。また、おこなごや勇知いもなど、宗谷の食のブランド化を促進して参ります。もちろん、良質な水産物や農産物を安定的に生産・供給するため、研修などによる担い手育成や草地・水産基盤等の整備を引き続き行つて参ります。

また、成長著しいサハリンとの交流促進に向け、日ロフェリーを活用した観光プロモーションも考えています。

さらに、これら宗谷の強みの源である豊かな自然環境を守ることも重要だと考えております。

人工林の「地材地消」や間伐材の利用拡大、新エネルギーの地産地消に向けた環境整備の促進とともに、鳥獣・海獣被害対策では、駆除の推進のほか、エゾシカの捕獲方法検討や消費拡大などにも継続して取り組んで参ります。

同時に、地域の皆様が「安全・安心」を実感できる地域づくりにも取り組めます。

医療対策として、診療情報を共有化する病院間ネットワークシステムの構築、防災対策として、地域災害対策要綱の改正とともに、

礼文町における新トンネル着工など必要な社会資本整備を着実に進めて参ります。

最後になりましたが、今、オール北海道として最大の課題は「冬の節電」です。もし、宗谷の厳しい冬に電力が不足すれば、地域の生活や経済に重大な影響が懸念されることから、節電の取組についての皆様のご理解とご協力を引き続きよろしくお願い致します。

皆様にとって本年が良い年になりますよう心から祈念いたします。





## ホテル利尻からお知らせ

# ふれあい温泉の利用料が半額!

日頃町民の皆様には「ホテル利尻」及び「ふれあい保養センター（利尻ふれあい温泉）」をご利用いただき誠にありがとうございます。

さて、ホテル利尻では日頃からのご利用に対するお礼と天然温泉「利尻ふれあい温泉」を利用して健康増進とふれあい交流を図っていただきたく、ふれあい温泉の半額開放をすることにいたしました。この機会に町民皆さんが多数ご利用くださるようお知らせします。

なお、宿泊・宴会関係について、平成25年3月31日（予定）まで休業とさせていただきます。ご迷惑をおかけいたしますが、ご理解をお願いいたします。

ご予約・お問合せは  
【ホテル利尻】 ☎0163-84-2001



### 【宿泊・宴会関係の休業について】

休業期間  
平成24年12月1日～3月31日  
(予定)

### 【温泉の半額開放について】

- ①半額期間  
平成25年1月1日・2日  
※1月3日からは通常料金となります
- ②入浴時間  
31日～6日  
…午後1時～午後6時  
7日以降…通常どおり  
午後1時～午後9時



利尻ふれあい温泉を利用される、新湊・栄浜、仙法志方面のみなさんへ

お帰り用の無料バスを運行しております。

4月30日まで 週2回運行（祝日を除く、毎週水・金曜日）

※1月2日・4日は運休します。

※新湊・栄浜方面、仙法志方面 午後2時30分にお送りします。

お帰りのみの運行ですので、お間違えないようご利用ください。

# “所得税・住民税” 確定申告のお知らせ

平成24年分の所得税〔住民税〕の確定申告の受付を、2月15日（金）から3月15日（金）までの期間において実施いたします。

各地区における日程等の詳細につきましては、別途回覧などにてお知らせをいたしますが、確定申告にあたっては、適正な申告ができるよう予め領収書や帳簿の整理などを事前に行い、申告会場へお越しの際には、下記の確定申告に必要な書類など（税務署から直接ご自宅へ送付された方は確定申告書）を持参のうえ申告会場へご来場願います。

また、税制改正により「生命保険料控除」が改正されております。

「生命保険料控除」がある方にとっては、確定申告の際に必ず「生命保険料控除証明書」を持参願います。

紛失された方にとっては、加入されている保険会社等へ連絡し再発行を受けてください。

申告日に紛失やお忘れなどで持参できない場合は、「生命保険料控除」が受けられませんのでご注意願います。

### 【必要な書類等】

- 健康保険証（家族の名前、生年月日等を明確にするものであれば他のものでもよい）
- 印鑑 ●生命保険、地震保険の控除証明書 ●申告前に準備した精算書、領収書、帳簿等
- 社会保険（任意継続）の領収書 ●国民年金保険料の控除証明書
- 給与・報酬・公的年金等の源泉徴収票

【お問合せ先】利尻町役場 総務課税務係 ☎0163-84-2345

# 調理師の皆様へ

## 働いている調理師は、 『調理師業務従事者届』を提出することが 調理師法で義務づけられています。

近年、国民の食生活においては、外食の機会が増えており、飲食店等において調理の業務に従事する調理師の皆様方が国民の食生活に果たす役割はますます重要になってきました。

このため、調理師の資質の向上を目的とする各種事業が円滑に実施できるよう、働いている調理師は「就業届」を提出することが義務づけられています。

- ★届出の必要な方は、次のところで調理の業務に従事している調理師が対象となります。
  - 寄宿舍、学校、病院、事業所、社会福祉施設、介護老人保健施設、矯正施設、その他多数人に飲食物を調理して供与している施設
  - 飲食店営業、魚介類販売業、そうざい製造業
- ★平成24年12月31日現在の状況を書き込んで、**平成25年1月15日(火)まで**に**社団法人北海道全調理師会稚内支部**又は**北海道宗谷総合振興局保健環境部（稚内保健所）**に届け出てください。
- ★インターネットでの届出も可能です。  
次のウェブサイトアドレス（URL）もしくはQRコードからアクセスしてください。  
※平成25年1月1日から平成25年1月15日まで接続できます。
  - ウェブサイトアドレス（URL）  
<https://www.harp.lg.jp/SksJuminWeb/EntryForm?id=8c9XVvIm>
  - QRコード（QRコードは(株)デンソーウェーブの登録商標です。）



### 【問い合わせ先】

- ◎社団法人北海道全調理師会稚内支部事務局  
所在地：稚内市中央2丁目5番10号香蘭ビル5階 電話：0162-23-2401
- ◎北海道宗谷総合振興局保健環境部保健行政室（北海道稚内保健所）  
子ども・健康推進課健康増進係  
所在地：稚内市末広4丁目2番27号 電話：0162-33-2990
- ◎北海道宗谷総合振興局保健環境部（北海道稚内保健所）浜頓別地域保健支所  
所在地：枝幸郡浜頓別町中央北3番地 電話：01634-2-0190
- ◎北海道宗谷総合振興局保健環境部（北海道稚内保健所）利尻地域保健支所  
所在地：利尻郡利尻町沓形字日の出町 電話：0163-84-2247



# 後期高齢者医療制度のお知らせ

～ 高齢者温泉保養施設無料優待事業及び高額介護合算療養費について ～

## ■ 高齢者温泉保養施設無料優待事業について

このたび利尻町では、長年社会に貢献されてきた高齢者の方等（後期高齢者医療被保険者）を対象に、**利尻ふれあい温泉入浴の無料優待**を実施しております。皆様の健康保持及び交流の場として活用ください。

1. 期 間 平成24年12月15日(土)～平成25年2月15日(金)
2. 場 所 利尻ふれあい温泉（利尻町ふれあい保養センター）
3. 対 象 者 後期高齢者医療保険の被保険者の方（利尻町に住所を有する方に限る）
  - ・75歳以上の方で、「後期高齢者医療被保険者証」の交付を受けている方。
  - ・65歳以上75歳未満の方で、一定等級以上の心身障害を持ち、「後期高齢者医療被保険者証」の交付を受けている方。
4. 利用方法 利尻ふれあい温泉の受付で、「後期高齢者医療被保険者証」を提示してください。（保険者証の提示が無い場合は、通常利用料金が必要です）

☆☆ご利用の際には、「後期高齢者医療被保険者証」を忘れずに提示してください☆☆

## ■ 高額介護合算療養費について

医療と介護の両方を利用している世帯の自己負担を軽減する制度です。

同じ世帯の被保険者が、「**病院にかかったとき**」と「**介護サービスを利用したとき**」の**1年分の自己負担額の合計が表の基準額（限度額）を超えた場合は**、超えた額が「**高額介護合算療養費**」として支給されます。なお、手続きには市町村窓口への申請が必要となります。

- 後期高齢者医療制度または介護保険の自己負担額のいずれかが0円の場合は対象となりません。
- 支給額が500円未満の場合は支給されません。

### ◆ 自己負担限度額表

【1年分の自己負担額の計算期間：8月1日～翌年7月31日】

負担割合	区 分	自己負担額の合計の基準額	
3 割	現 役 並 み 所 得 者	6 7 万 円	
1 割	—	5 6 万 円	
	住 民 税 非 課 税 世 帯	区分Ⅱ（※1）	3 1 万 円
		区分Ⅰ（※2）	1 9 万 円

※1 世帯全員が住民税非課税である方

※2 世帯全員が住民税非課税であり、世帯全員の所得が0円（公的年金収入のみの場合、その受給額が80万円以下）、または老齢福祉年金を受給している方

申請される方は、利尻町役場保健福祉課保健係までお申し出ください。

お問  
い  
合  
せ  
先

北海道後期高齢者医療広域連合  
〒060-0062 札幌市中央区南2条西14丁目 国保会館6階  
電話 011-290-5601

利尻町役場保健福祉課保健係  
電話 0163-84-2345



# 「健やか子育て講演会」を開催しました

12月4日(火)、旭川肢体不自由児総合療育センター 小児科医 田中肇先生による「健やか子育て講演会」を開催しました。テーマは、「子どもの睡眠について考える～子どもがかかえる睡眠の問題と身体への影響～」についてで、約30名の方が出席されました。

睡眠がなぜ大切なのか、睡眠の生理学から、睡眠不足から生じる病気、睡眠を十分にとるための対策などについて話がありました。

あなたのお子さんは、「忘れものは多くありませんか？落ち着きがなかったり、集中力がない、人の話が聞けないなどの症状はありませんか？」そのような症状があるお子さんは、睡眠不足が原因の1つかもしれません!!

講演の中で、「睡眠についてしつけることの重要性を忘れている大人たちがいる」という話がありましたが、皆さんは、いかがでしょうか？

下記は、先生の講演内容です。日頃のお子さんの生活を振り返り、睡眠について今一度考える機会にしてみましょう。ぜひ、参考にしてみてください。



## 睡眠障害から生じる問題点

### ①睡眠不足になると、

- 血糖を下げる力が低下し、糖尿病を引き起こします。
- 自律神経機能に異常が起り、血圧が高くなったり、便秘になります。
- 免疫の機能が低下し、風邪を引きやすくなります。
- 疲れやすくなり、脳の機能が低下します。

### ②日内リズムが乱れると、

- 不規則な食習慣から肥満となり、生活習慣病を引き起こします。
- 家族との関わりや会話が少なくなると、情緒発達への影響を及ぼします。
- 体温やホルモンリズムが作れなくなり、日内生体リズムが崩れていきます。
- 活動性の低下、運動不足により、イライラします。

## 睡眠不足への対策5箇条

- 1 環境を整えましょう。…朝は明るく、夜は暗くしましょう。
- 2 昼間は、元気に身体を動かしましょう。
- 3 昼寝は、遅くても15時までに終えましょう。  
…食事の前に寝ないようにしましょう。
- 4 食事、排便、生活全てのリズムを意識することが大切です。  
…朝食はしっかり食べる習慣が大切です。
- 5 夕食後に嗜好品を摂ることは避けましょう。又、遅くまでテレビを見たり、ゲームを行うことは避けましょう。



子どもを早く寝せることは難しいですね。

まずは、「早起きをすること」から始めましょう。

# ●博物館発利匠情報●

## ●時雨音羽、故郷杵形村を出て

利尻町名誉町民で作詞家の時雨音羽に関する新しい資料に出会った。それは昭和三十九年四月七日から九日にかけての北海道新聞記事だった。「あのとき」上・中・下の三回、時雨音羽が書いている。

それによると時雨音羽が東京に向かったのは「将来弁護士に」なることだった。利尻島からの仕送りがなかったので「神田税務署の臨

時雇い」として生活が始まり、そこでの仕事ぶりが認められ、「試験を受けて大蔵省国税局に」入った。仕事のかたわら国民英語会で苦勞しながら英語を習い日本大学法科に進み弁護士を目指す。

こうしたなか「法律以外により力の強いもの」と感じたのは大正一二年の関東大震災で不安感が高まって避難民を落ち着かせた



19歳の時雨音羽

「聖上陛下はご安泰」と書かれた一枚の新聞記事。「ペンの力の偉大さというものを」感じたと言っている。

弁護士を目指しながら東京で書きとめていた小唄のようなものを読んだ下宿のおばさんが、「船頭小唄」を書いた同郷茨城出身の野口雨情を紹介してくれたことがさらに偉大なペンの力に関わっていくことになった。小唄を書きとめたノートを野口雨情に預けてから半年後に、神田の米本書店から、本にしたいという連絡が届く。野口雨情がほめてくれた作品の題名から最初の詩集、民謡集『うり家札』を大正一三年（一九二四年）五月三〇日に出した。翌一四年（一九二五年）四月一日に博豊館から民謡詩集『花に滲ませて』を出し、同年九月発行の雑誌『キング』に「朝日をあびて」後の「出船の港」を発表した。弁護士から作詩に移ったことがわかる北海道新聞だった。

## 稚内地方気象台からのお知らせ

# 地球環境講演会を開催します ～もっと地球に優しく、もっとお得なエコ生活～

稚内地方気象台は、関係機関と協力して、北海道地球温暖化防止活動推進員の森田裕子さんをお招きして、地球環境講演会を開催します。楽しく学べる講演会ですので、多くの方の参加をお待ちしています。

- 日 時：平成25年1月26日(土) 午後1時30分～午後3時30分
- 場 所：稚内市立図書館 多目的ホール
- 参加料：無料（直接会場へお越し下さい）

※稚内地方気象台ホームページアドレス  
<http://www.jma-net.go.jp/wakkanai/index.html>

※お問い合わせ先  
稚内地方気象台防災業務課（電話 0162-23-2679）





# わが家の愛どる



あい

りしりんが  
わが家の愛どるを  
紹介するよ♪

今回は、2人のお友達を紹介するよ!

えいと  
関根 瑛斗 くん  
(4さい)



父：智敏／母：美穂

【お母さんから】

いつも元気で明るく走る事が好きないと。  
これからもたくさん食べてたくさん遊んで大き  
くなってください。

しゅうすけ  
門田 柁佑 くん  
(4さい)



父：仁／母：里美

【お母さんから】

とってもはずかしがり屋だけど元気いっぱい  
の柁佑。いつも妹のお世話や家のお手伝いをして  
くれてありがとう。  
優しくたくましく育ててね。

## 2名の方が表彰されました

多年にわたり、民生委員・児童委員として隣人愛の精神をもってその職務に努め、地域の福祉  
向上に尽力され、そのご労苦に対しまして、全国民生委員児童委員連合会長から表彰されました。



民生児童委員  
仙法志字元村  
上 木 京 子 氏



主任児童委員  
沓形字神居  
海老名 サダ子 氏

# 利尻町民 歳末チャリティー祭

まちの話題にスコープインナー  
街をひと歩き

町民歳末チャリティー祭が12月8日、交流促進施設どんとで開催されました。

今年も「チャリティーバザー」や「ゲームコーナー」、1等、液晶テレビ32型をはじめ豪華景品が当たる「福の神大抽選会」など様々な催し物、そして「のど自慢・芸自慢」ではチャリティー募金となる花束が持ちきれないほど贈られ、大盛況のうちに終了しました。

ご来場の皆さん、たくさんのご厚志ありがとうございました。



## 1月10日は「110番の日」

### 緊急時あなたを守る110番

～事件・事故、不審なものを見たら110番～



みなさんからの通報でいち早く事件・事故を知ることにより、犯人検挙や被害者の救護などに的確に対応できます。

事件や事故を見たり、遭ったりしたときは、ためらわず110番通報してください。

旭川方面稚内警察署 ☎0162-24-0110

「事件・事故」は緊急ダイヤル 110番

「相談や心配」は専用ダイヤル #9110



## 村役場に勤めてから野球

戦争が終わって仙法志村に戻って仙法志村役場に勤めたのが昭和二十三年一月だった。日本全体の復興は仙法志村にもあった。神社の祭りで行われる青年団の樽御輿と相撲大会や野球だった。今でいう自治会対抗よ。祭りのイベントのための準備、樽御輿造りや相撲の稽古、野球の練習などで集まると、今年は、あそこの自治会、あの選手には負けたくないなどと意気盛んに飲みながら食べながら練習と対策会議をやったんだ。

仙法志村の野球大会や利尻島内大会、利礼地区大会などが近づくと、今の仙法志小学校の上にある仙陽グラウンドで練習が始まるんだ。役場で仕事中でも夕方近くになって仕事を途中で終えてグラウンドに行こうとすると、職場の先輩から「仕事、大丈夫か」と、よつく声をかけられた。それは、島内大会や利礼地区大会などに行くのは、仙法志村を代表していくのだから、仕事にしっかりと区切りをつけることが野球に全力でむかっているんだということを伝えかっただろうと、今になって思い返せるんだ。

## 仙法志を背負って

仙法志村の選手が集まって参加した鬼脇村で野球大会があったときに自分が仙法志村の四番キャッチャーで出場した試合にホームラン。フェンスを越えたのではなくグラウンドに引いたラインを越えただけで、鬼脇村に勝ったんで四番バッターとしての責任を少しでも果たせたときには、背中に背負っていた仙法志が外れ背中が軽くなった。鬼脇村の試合の後は杓形だったけど大差で負けてしまった。でも一試合でも勝つことで仙法志村には無事に帰れた。

守備はキャッチャーだったけど、打つ人の弱点を見つけ出すなんてことは、自分ではできなかった。もちろん真ん中直球などの甘い球を投げないように、外角低めなどを投げるでもらうようにサイン出したり、構えるミットを動かすだけで精一杯だった。

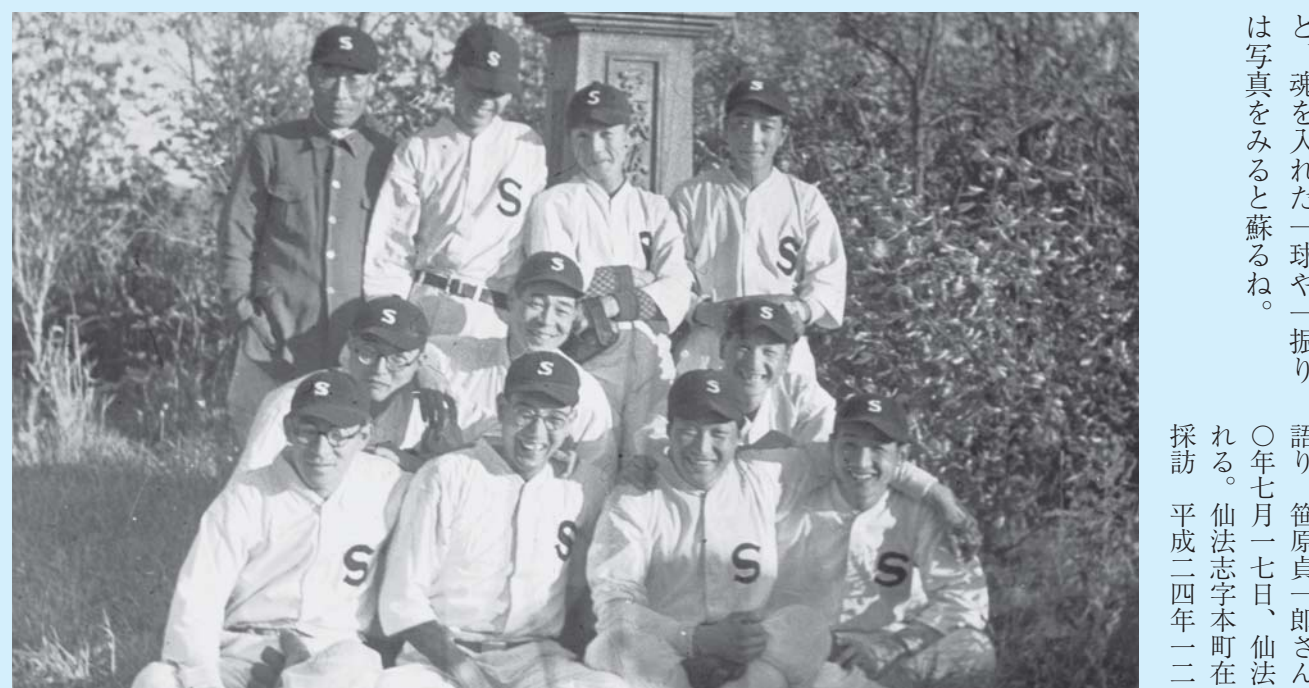
仙法志を出て野球の試合するということは仙法志を背負っているということだった。礼文島での大会だったと思うけど、仙法志の港からポンコに乗って応援に来る人たち、どんな試合でも応援してくれた仙法志村体育協会井田鹿之助会長、仙法志村の井田定勝村長がいたから、とにかく頑張るべと仲間で励まし合った。だけど、杓形のものすごい球を投げるピッチャーには手も足も出なかった。

背負った仙法志にホームを踏ませることは少なかったけど、魂を入れた一球や一振り

は写真を見ると蘇るね。

語り 笹原貞一郎さん 大正一〇年七月一七日、仙法志に生まれる。仙法志字本町在住。

採訪 平成二四年二月五日



オール仙法志 昭和31年(1956年)頃

前列右から笹原貞一郎、竹部正信、長谷川松雄、佐孝勝造、中列右から藤野義雄、駒井君央、田中信一、後列右から佐孝年春、山脇昭三、榎村春之、阪元留造監督

「消すまでは 出ない行かない 離れない」

# 消防だより

NO.378



## 新年あけましておめでとうございます



## 平成25年 利尻町消防団出初式 挙行!!



と き	平成25年1月7日(月)
分列行進	午後2時より沓形市街
式典	利尻町交流促進施設「どんと」



※当日、米田商店から郵便局までの、路上駐車はご遠慮下さいますようお願いいたします。



## いつも心に火の用心

~もう一度「我が家の火の用心」を心がけましょう~



一般家庭防火査察の結果

住宅用火災警報器設置率 **92%**

(前年同時期 **92%**)

消防署では、昨年11月に一般家庭の防火査察を実施しました。防火査察をした554世帯中、506世帯が住宅用火災警報器を設置しておりました。

また、防火査察を実施した結果、注意指導件数が114件ありました。

今年も火災予防と住宅用火災警報器の早期設置にご協力をお願いいたします。

### 注意指導件数

- |   |           |     |
|---|-----------|-----|
| 1 | ストーブ関係    | 5件  |
| 2 | 煙突関係      | 11件 |
| 3 | 風呂場関係     | 5件  |
| 4 | 少量危険物関係   | 1件  |
| 5 | LPガス関係    | 1件  |
| 6 | ガスコンロ関係   | 1件  |
| 7 | 火災警報器関係   | 78件 |
| 8 | その他       | 1件  |
| 9 | 室内外整理整頓関係 | 11件 |

出動件数 火災1件 救急169件 (平成24年11月30日現在)



## 利尻島国保中央病院 時間外診療のお知らせ

利尻島国保中央病院の時間外診療は、「原則」21時までとなっております。21時以降は救急車対応のみとなりますが、症状が朝まで待てない場合は、21時以降でもまず病院に電話でご相談ください。

※年末年始は、休みが長くなりますので体調が悪い方はがまんしないで、病院へご相談ください。

利尻島国保中央病院 ☎84-2626



# 住民基本台帳閲覧状況の公表

住民基本台帳法第11条第3項及び第11条の2第12項、住民基本台帳の一部の写しの閲覧及び住民票の写し等の交付に関する省令第3条の規定に基づき、下記のとおり公表します。

- 期 間 平成23年11月1日から平成24年10月31日まで
- 閲覧状況 0件

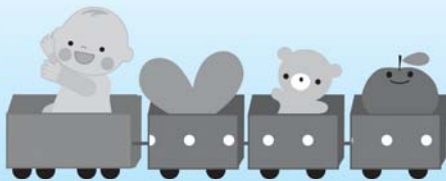
【お問合せ先】 利尻町役場 保健福祉課町民係 ☎0163-84-2345

## ぴいぷる

(戸籍の動き) 2012.11.30現在

はじめまして! ベイビー おめでとう  
ございます!

11月16日 泉 町 荒関りあんちゃん(父:巧)



## ● ご厚情に感謝申し上げます ●

この度、次の方々から愛情銀行に金一封が預託されましたので、紙上を借りてお礼申し上げます。

- 仙法志字本町 佐孝みのり様から、  
母 渡邊フニ様の香典返しを廃して
- 仙法志字本町 峨家壽美様から、  
夫 峨家靖夫様の香典返しを廃して
- 利尻富士町鴛泊 常磐井武祝様から、  
母 常磐井くに子様の香典返しを廃して

【利尻町社会福祉協議会】

## おくやみもうしあげます

- 11月13日 (仙)本町 峨家 靖夫さん (68歳)
- 11月17日 政 泊 渡邊 フニさん (94歳)
- 11月19日 泉 町 矢田 誠子さん (79歳)

## ● よせられた善意 ●

### 【指定寄附】

- ◆ 仙法志字本町 佐孝みのり様より  
一金 20,000円  
(特別養護老人ホーム備品購入資金)

ご厚志に対し  
厚くお礼申し上げます



発行:利尻町役場 編集:総務課防災広報係 印刷:(株)国境  
TEL 0163-84-2345 FAX 0163-84-3553  
利尻町公式ホームページ <http://town.rishiri.jp/>  
Eメール [bousaikouhou@town.rishiri.hokkaido.jp](mailto:bousaikouhou@town.rishiri.hokkaido.jp)  
(広報りしりに関するご意見ご要望は上記E-mailアドレスまでお寄せください。)



【まちの人口】 2,332人 男 1,129人 女 1,203人 世帯数 1,168世帯 (平成24年11月末現在)

# 役場等の年末・年始について

日頃より、町政には何かとご協力をいただき厚くお礼申し上げます。

年末年始については、次の期間、役場等は休日となりますので、町民皆様のご理解をお願いいたします。

区 分	年末年始の休業日	摘 要
役 場	平成24年12月29日 ↓ 平成25年1月6日	(施設の休業日) 交流促進施設どんと 12月30日～1月6日 交流促進施設どんと図書室 12月30日～1月7日 総合体育館夢交流館 12月30日～1月6日 公民館・公民館図書室 12月29日～1月6日 天望山スキー場 12月31日～1月2日
仙 法 志 支 所		
教 育 委 員 会		
砕 石 事 業 所		
利尻島国保中央病院	平成24年12月29日～平成25年1月3日 平成25年1月5日～平成25年1月6日	1月4日は通常通り外来診療を行います。 ただし、外科の注射(肩・腰・膝等)は 行いません。
ホ テ ル 利 尻	【浴場(温泉)関係】 年末年始も営業しますが、営業時間が変更になります。 12月31日～1月6日 営業時間：午後1時～午後6時 ※1月1日、2日は料金半額	

●戸籍の受付・離島割引証の交付等については、次のとおり日直者が対応します。(住民票の交付、税金や水道料金など各種料金の支払いはできません。)

【役 場】 12月29日～12月31日、1月4日～1月6日 午前8時30分～午後12時30分  
※1月1日～3日は、日直を置かず閉庁します。

【仙法志支所】 12月29日 午後8時30分～午後12時30分  
※12月30日～1月6日は、日直を置かず閉庁します。

## 頌 春

昨年中は町政に対し

深いご理解とご支援をいただきありがとうございました

2013年がみなさまにとりまして

希望に満ちた 幸せな一年になりますよう

心からお祈り申し上げます

利尻町

