



広報

丸

No.482

2017.1

新年号

仙法志・政泊から望む月明かりに照らされた利尻富士



謹んで新春のご挨拶を申し上げます

平成29年 元旦

町長 保野 洋一

副町長 田尻 隆志

教育長 佐々木 日出雄

教育委員会学芸課長補佐	ホテル利尻総支配人 (補佐職)	まち環境整備課長補佐	まちづくり振興課長補佐	くらし支援課長補佐	砕石事業所長	特別養護老人ホーム所長	教育委員会教育課長	仙法志支所長	会計管理者	まち環境整備課長	まちづくり振興課長	くらし支援課長	総務課長
佐藤 雅彦	新谷 司	宮道 信之	宮田 秀彦	張間 静也	村谷 邦彦	佐野 洋之	今野 淳	澤谷 敬	齋藤 喜好	熊谷 幸男	八講 博之	小杉 和樹	小玉 喜衛

看 護 副 部 長 (補佐職)	訪 問 看 護 ス テーション 所 長	薬 剂 部 長	看 護 部 長	事 務 部 長	医 生 部 長	診 療 部 長	利尻島国保中央病院	消 防 副 署 長	消 防 署 長	総 務 課 長 補 佐	総 務 課 長	消 防 長	利尻礼文消防事務組合
吉 田 理 恵	蔵 美 之	吉 野 邦 夫	田 熊 裕 美	根 上 光	坂 本 沙 織	後 藤 全 英		中 山 寿 行	中 村 達 也	北 島 寿 利	高 村 洋	船 橋 淳 二	

新年 賀 謹



年頭にあたって

利尻町長 保野 洋一

町民の皆様、新年明けましておめでとうございます。

皆様には、ご家族お揃いで希望に満ちた輝かしい新春をお迎えのことと、心からお慶び申し上げます。昨年中は、町政の推進につきまして温かいご支援とご協力を賜り、心から厚くお礼申し上げます。

振り返りますと昨年は、九月の五十年に一度という大雨に見舞われ、今まで経験をしたことがないような雨の猛威を受けることとなりました。

幸いにも当町においては、人的被害や家屋の被害こそありませんでしたが、川の増水や道路の冠水、土砂崩れなど、未だにその傷跡は癒えておりません。

ここ毎年、異常気象による自然災害が頻発し、自然の猛威を改めて痛感しております。

しかし、どのような災害が発生しても、どのような事態においても対処を可能とするべく、地域防災力の向上と防災意識、危機管理能力の向上を高め、災害に強く安

心安全な町づくりを強力に進めてまいります。

また、安心で安全に暮らせる地域づくりのため、道路、海岸、河川、治山、砂防、急傾斜背後地の整備や、施設の整備充実を図ってまいります。

私が就任以来一貫して掲げております、「過疎化の歯止め」を核とした政策の実現に向けての取り組みとしましては、基幹産業の漁業であります。昨年はウニ・ノ

ナでは価格の高水準が維持され、一定の収入が確保されましたが、漁獲量は減少しており、資源の増大が課題となっております。

また、コンブは比較的天候にも恵まれ天然コンブ・養殖コンブともに増収となり、ホッケ漁も価格、漁獲量ともに高水準を維持できました。

今後も漁業協同組合と連携しながら、漁業資源の増大と適正管理に努めるとともに、漁場の整備や継続事業であります杵形港の老朽化対策、各漁港・船揚場の機能維持対策にも引き続き取り組んでま

いります。

漁業後継者対策では、新規学卒者と国の研修制度を利用した新規就業者や転職で着業した方が七名誕生し、漁業の担い手として活躍をされているところであります。

今後も、漁業者用住宅の確保対策や、転入奨励金制度のPRに努め、積極的な転入者の確保を行ってまいります。

観光では、「利尻でゆっくり島専科(しませんか)」を合い言葉に、多様化する観光客のニーズに応えるべく、体験型観光拠点施設として整備いたしました「神居海岸パーク」の来場者数も、対前年比十九%増の四千二百名余りを数えるまでとなりました。

今後も、観光協会や地元関係者の皆様と連携を図り、訪れる方に喜ばれる施設づくりを目指してまいります。

また、本年も大型クルーズ船の杵形港寄港も予定されており、昨年に引き続き停泊が予定されておりますので、「見送り隊」を始め、地元関係者のご協力のもと、心からのおもてなしを進めてまいります。

保健福祉では、昨年より実施しております保育料の無料化や医療費の無料化など、子どもたちの健全やかな成長への支援と、「地域の

集いの場」を更に充実させ、高齢の方や子育て世代の方が集える場の提供を推進してまいります。

医療の確保では、昨年七月から院長が不在でありましたが、本年二月から院長代行の医師の確保の見通しが立ちましたので、今後は、なお不足する医療従事者の充足と医療の充実・安定のため、国等に対する支援策を強く要望してまいります。

教育では、一昨年より工事に着手して完了した利尻町立利尻中学校が完成し、本年四月開校に向け準備を進めております。

町民生活についても、有人国境離島法の成立に伴い、離島航空路線や離島航路の運賃の低廉化に向けて国・道と協議を進めております。

また、昨年完成しております、地方が取り組むべき具体的施策を盛り込んだ「利尻町総合戦略」と将来人口を推計した「利尻町人口ビジョン」に基づき、行政サービスの向上と基幹産業の持続的發展、そして人口減少への歯止めに繋がるよう、着実に施策を実施してまいります。

本年が、皆様にとって夢のある最良で輝かしい一年になりますことをご祈念申し上げます。年頭のご挨拶とさせていただきます。

新年 賀 謹



年頭に当たって

利尻町議会議長 吉田 浩 二

町民の皆様、新年明けましておめでとうございます。

希望に満ちた輝かしい新春を、ご家族皆様ご壮健でお迎えのこととお慶び申し上げます。

日頃より、町議会の活動に対し、深いご理解とご支援、ご協力を賜り、厚くお礼申し上げます。

昨年を振り返りますと、四月の熊本地震をはじめ道内や全国各地で地震・台風による集中豪雨など大規模な自然災害が発生し、人的被害を含め大きな被害をもたらしました。

本町においても、一昨年に発生しました大型低気圧に伴う暴風雨により、多くの建物が損壊するなど大きな被害が出ました。また、昨年九月六日には低気圧の通過による大雨により、家屋の床下浸水をはじめ、道路の冠水や土砂崩れなど大きな災害をもたらし、一時避難を余儀なくされた方もおられました。幸いにして怪我人など人的被害がなかったことに一方では安堵しております。今後においては、町民皆さんと一体となつて人命第一に防災意識・危機管理意識の高揚と地域間連携や防災設備

の充実強化など、安心して暮らせる災害に強い安全な町づくりを進めて行かねばと痛感いたしましたことろであります。

国政においては、アベノミクスの更なる政策推進に向け「一億総活躍社会」の実現を目的に『新・三本の矢』とする「希望を生み出す強い経済」「夢をつむぐ子育て支援」「心につながる社会保障」からなる経済最優先の姿勢を示されたほか、今年度の補正予算で大型経済対策を打ち出しており、今後において地方経済もその効果が実現され、景気が回復されることを期待しております。

また、環太平洋経済連携協定（TPP）関連では、先行きが不透明で予断を許さない状況にあり、経済の停滞などによる本町水産業への影響も懸念されることから、今後の推移を見守るとともに国の総合的なTPP関連政策にも注視して行く必要があると考えます。国の「まち・ひと・しごと創生法」に基づき本町においても昨年三月地方創生推進のための「まち・ひと・しごと創生総合戦略」と「人口ビジョン」が策定され、今

後、人口減少克服や地域の活性化、漁業振興策など過疎対策に向けた積極的な取り組みが促進されるものと思っております。更に、四月には「有人国境離島特別措置法」も成立し、本年四月の施行に向け、離島の保全や地域社会の維持、本土との格差是正など地域振興策が図られて行くものと大いに期待を寄せているところであります。

また、新設の「利尻町立利尻中学校」も順調に工事が進み、十二月に完成となり、本年四月開校を迎えることは、父兄はもとより町民からも喜びの声が聞こえ、生徒の皆さんも一日も早い登校を楽しみにしていることと思えます。更には、子ども医療費の見直しや保育料の減免措置拡充など住民生活の向上が図られたことは大変喜ばしい限りであります。

一方、基幹産業の漁業では、ホッケが豊漁で高値であったことから、一昨年を上回る増産となりました。天然昆布は、仙法志地区が豊漁であったため、大きな増産となりましたが、養殖昆布は台風等の影響により種苗が減少したため、若干の減産となりました。また、ナマコが安値であったため大きな減産となり、ウニ漁では高値であったものの生産では減産となりました。

本町の水産業を取り巻く環境は資源の減少、漁業後継者問題、TPP関連など今後も厳しい状況が

続くものと思われませんが、漁業者や漁協、関係機関とも連携し、漁場整備を始め栽培漁業の推進や資源の適正管理など生産力向上のための支援を図ると共に、国や北海道にも積極的に要望しながら、強い水産業づくりを進めて行くことが必要と思っております。また、基幹産業を担う若い漁業後継者も昨年は七名誕生しまして、これからの活躍を大いに期待しております。

依然として町財政は厳しいものがありますが、諸施策の優先順位を再度精査し、費用対効果等も充分考慮しながら、積極的かつ弾力的な事業を推進することが必要と思っております。今後においても幾多の課題が山積しておりますが、その解決に向け、我々議会といたしまして町長をはじめ、町職員や町民皆様と一丸となり、町の振興発展と魅力ある町づくりに最善の努力をいたして参る所存であります。

結びに、平成二十九年が皆様にとりまして、最良の年でありますよう祈念申し上げます、年頭のご挨拶といたします。

副議長 蔵 昭 南

（以下議席順）

議員 谷 智晴、遠藤 忠

松村 栄悦、江戸 克廣

藤井 信幸

事務局長 平等 清文

新年 賀 謹



年頭所感

北海道宗谷総合振興局長
坂本 明彦

新年明けましておめでとうございませう。

皆様方におかれましては、新春を健やかに迎えのことと心からお喜び申し上げます。

この宗谷で初めての新年を迎え、昨年を振り返りますと、宗谷管内にとつては、時代の変化に対応するための準備の年ではなかったかと考えます。まず、管内一〇市町村すべてにおいて、各地域の創生に向けた施策を推進するための総合戦略を三月までに策定し、戦略に登載された事業の本格実施に向けてスタートを切りました。

一方で、四月には稚内空港の民間委託化、八月にはサハリン航路の再開、そして年末にはJR宗谷本線の運行体系の見直しといった、宗谷地域の交通体系

に関する大きな動きがありました。さらには、九月の大震災により、稚内市や利尻、礼文をはじめとして、管内で大きな被害が発生するなど、今まで経験したことのない出来事が続き、改めて前例踏襲ではなく、新たな発想による地域づくりが重要と実感したところです。

ここ宗谷管内は、広大な土地を背景とした酪農や海域の特性を活かした漁業を基幹産業とし、離島や雄大なサロベツ原野、自然エネルギーなど、大きな可能性を有する地域であり、振興局としては、この「宗谷」の魅力をより効果的に発信するとともに、これらの地域資源を活かした地域の活性化に取り組んでまいります。

振興局の主要施策である移住・定住支援に関しては、様々な

情報ツールを活用し「宗谷」の認知度を高める「発信力」、一次産業の担い手確保を目的とし、都市部の若者をターゲットにプロモーションを行う「戦略力」、管内市町村や多様な担い手組織などと連携し、移住者の総合的な支援体制を構築する「地域力」、この3つの視点で施策を展開して参りたいと考えています。

さらには、「日本のてっぺん。きた北海道ルート。」が国の広域観光周遊ルートに認定されたことや、稚内サハリン航路の運航再開といった潮流を捉え、関係機関と連携し、台湾や香港、ロシアなど外国人観光客の誘客促進に取り組み、交流人口の拡大に努めてまいります。

地域の皆様の安全・安心の確保に向けては、自然災害に備えた防災知識の普及啓発や防災訓練の実施をはじめ、災害に強い道路整備や洪水被害の防止・軽減を図る河川事業、山地災害を防止する治山事業といった社会資本整備の着実な推進、エゾシカや海獣類の駆除対策への支援

などの取組を実施してまいります。また、障がいのある方の社会参加と自立促進、医師確保や包括的で継続的な在宅医療の提供に向け支援を行うなど、福祉・医療・保健に配慮した地域づくりを推進してまいります。

新しい年も、地域の課題に真摯に向き合い、地域の皆様と連携を深めながら、地域振興に取り組んでまいりますので、よろしくお願い申し上げます。

皆様方のご多幸とご健康を心からお祈り申し上げます。新年のご挨拶とさせていただきます。



叙勲受章

瑞宝双光章（社会福祉功労者）

元利尻町民生児童委員

工藤 良子氏

（仙法志字政泊）

昭和46年12月から平成25年11月まで42年の永きにわたり、民生児童委員として社会奉仕の精神をもってその職務を遂行されました。

地域住民の実情を把握し、最も身近な相談者、支援者として精力的に行動し、誰もが安心して暮らせる町づくりを推進し、地域福祉の中心として尽力してきた功績はきわめて大きく、瑞宝双光章を受章されました。



利尻町出身で、札幌市在住の其田健治様より、利尻島を描いたアート作品を寄贈いただきました。

作品は、鉄平石やカラータイル等を使用して描かれており、利尻島のシンボルである利尻山を始め、エゾカンゾウや海を描くことで、利尻島の美しい情景が表れている作品となっています。

作品につきましては、今後、町民ホールで展示いたします。

漁業後継者報償金贈呈式

十二月九日、利尻町役場において平成二十八年度漁業後継者報償金贈呈式が開催されました。

贈呈式では、町内で今年度新たに漁業後継者となった阿部翔馬さん、伊藤正希さん、佐々木和己さん、高橋大輔さん、小野宣弘さん、梅原純平さん、小柳正雪さんの七名、昨年からの引き続き漁業に従事し二年目を迎えた大窪亮さん、小林憲二さんの二名、三年目を迎えた川嶋祐登さん、佐藤夏惟さん、水貝和広さん、田中勝敏さんの四名、計十三名の方々に報償金が贈呈されました。

贈呈式には、町議会、組合役員、親や受入漁家の方々にも出席いただき、保野町長から贈呈書と目録、寺田副組合長からも御祝が授与され、保野町長からお祝いと期待、寺田副組合長からは激励のことが贈られました。

今後、利尻島の漁業者として、地域に根差した活躍を期待しています。



後期高齢者医療制度のお知らせ

■ 高額介護合算療養費及び医療費通知について ■

■ 高額介護合算療養費について

医療と介護の両方を利用している世帯の自己負担を軽減する制度です。

同じ世帯の被保険者が、1年間に支払った後期高齢者医療制度と介護保険の自己負担額の合計が限度額を超えたときは、その超えた額が後期高齢者医療制度及び介護保険から支給されます。

なお、手続きには市町村窓口への申請が必要となります。

- 後期高齢者医療制度または介護保険の自己負担額のいずれかが0円の場合は対象となりません。
- 支給額が500円以下の場合には支給されません。



◆ 自己負担限度額表

【1年分の自己負担額の計算期間：8月1日～翌年7月31日】

負担割合	区 分	自己負担額の合計の基準額	
3 割	現 役 並 み 所 得 者	6 7 万 円	
1 割	— 般	5 6 万 円	
	住 民 税 非 課 税 世 帯	区分Ⅱ（※1）	3 1 万 円
		区分Ⅰ（※2）	1 9 万 円

※1 世帯全員が住民税非課税である方

※2 世帯全員が住民税非課税であり、世帯全員の所得が0円（公的年金収入のみの場合、その受給額が80万円以下）、または老齢福祉年金を受給している方

■ 医療費通知は全受診者の方へ

平成28年9月から全受診者対象になりました。北海道後期高齢者医療広域連合では、医療費を半年ごとにまとめた医療費通知を送付しています。次回の発行は平成29年3月末（平成28年7月～12月診療分）に行います。

- 医療費の推移が一目でわかるため、ご自身の健康状態の把握や健康管理に活用できます。
- インフルエンザ予防や健康診査など、町民の健康維持・増進に役立つ情報が記載されています。

※この通知を確定申告などの「医療費控除」の領収書の代わりとすることはできません。

お問
い
合
せ
先

北海道後期高齢者医療広域連合
〒060-0062
札幌市中央区南2条西14丁目
電話 011-290-5601

利尻町役場
くらし支援課 保健係
電話 84-2345

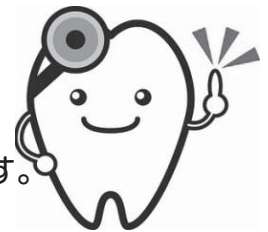
健診に行こう!!

内科的な健康診断は、職場や自ら進んで定期的に受けられている方も多くいらっしゃると思います。しかし、「お口の健康診断」はどうでしょうか？健康なお口と歯のために、1年に1度はぜひ「お口の健康診断」を受けましょう。治療のためだけでなく、予防のために歯科医院に行くことが、お口と歯の健康を守ることに繋がります。

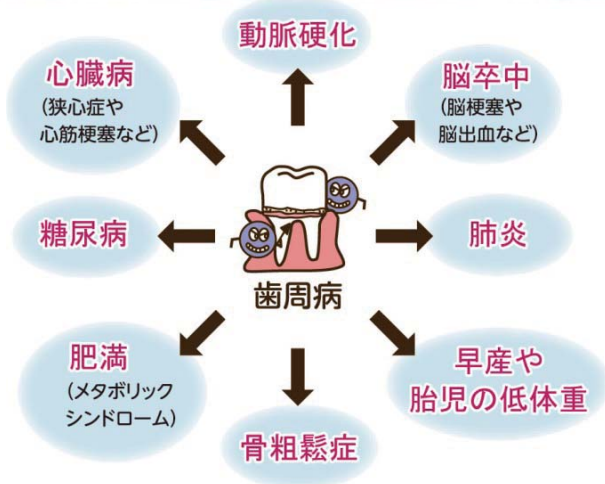
(くらし支援課)

★むし歯も歯周病も初期症状はほとんどありません

痛みや出血、症状がでるころには、かなり悪化していることがあります。むし歯も歯周病も「早期発見・早期治療」が大切です。



★お口の健康は全身の健康と深い関係があります



お口の中の細菌が原因で、心臓病や脳卒中などの「命の危機」に直結する病気につながることもある……ということもいわれています。

お口の中をしっかりと健康に保つことは「体の元気」「寿命の延伸」にもつながります。



★1年に1度は「お口の健康診断」を受けましょう

歯科健診では、歯や歯ぐきの状態のほか、粘膜やあごに異常がないかどうか、汚れや歯石はついていないか、入れ歯の状態はどうかなど詳しく診てもらうことができます。また、正しい歯の磨き方などの指導を受けることができますので、まずはご自身のお口の状態を知ることから始めてみませんか？

町内に住む**18歳以上（高校生を除く）**の方は、歯科診療所（沓形歯科診療所・仙法志歯科診療所）において、年に1回歯科健診を受けることができます。個人負担は**200円**です。受診券は保健指導係の窓口にて発行しております。

※年に2回の集団健診でも歯科健診を実施しておりますのでぜひご利用ください。

- 一般電話：84-2345
- I P 電話：84-0117



～歯科健診を受けたAさんの声～

歯科健診をきっかけに、歯みがき指導と歯石をとってもらいました。歯がツルツルになってとても気持ちがよく、なによりも、朝起きた時の口臭が気にならなくなったことが一番嬉しいです!!

健やか子育て講演会を開催しました!

11月28日、沓形保育所を会場として健やか子育て講演会「気軽に聞いてみよう!」を開催しました。講師には昨年度に引き続き旭川療育センターから小児科医の田中肇先生と言語聴覚士の小野栄治先生をお招きしました。

当日の様子は、栄養にも歯にもよいおやつを食べながら和やかな雰囲気でした。講演会の中では「子どもがどもっているけれど大丈夫?」「鼻水で受診する際の目安は?」「かんしゃくを起こさず、言葉で伝えられるための方法は?」といった質問があり、講師のお二人に答えていただきました。「保育所だと出来るのだけど、家では歯磨きしてくれない…」というお母さんからの発言に対して保育士さんから助言をいただいたり、「うちではこうしているよ!」とお母様同士で悩みを解決している様子が印象的でした。

「つつい怒ってしまう…」との声もあり、なかなかいうことを聞いてくれないお子さんに対しての考え方や対応についても、下記の通りお話いただきました。

●お子さんが親やお友達の言っていることを理解するのが難しい場合

- ➔ 近づいて注意をこちらに向けてから話しかける。
- ➔ 言葉での理解が難しいなら、関連する物や写真を見せて伝える。
- ➔ いい時には褒めることで、いい行動をしたいと思うように促す。

●お子さんがどう行動したらいいのかわからない場合

- ➔ 行動の見本を見せる。

●わかっているけど、自分のやりたいことをやってしまう場合

- ➔ できている時に褒めることで、自分勝手にやるよりも、褒められる行動をしたいと思うように促す。

保護者の皆様が子育てに前向きに取り組めるように、今後もこのような機会を企画していきたいと思っております。



〔くらし支援課保健指導係〕

ホテル利尻・利尻ふれあい温泉
からのお知らせ

1月1日・2日 「利尻ふれあい温泉」を 料金半額で開放いたします

日頃より「ホテル利尻」および「利尻ふれあい温泉」をご利用いただき、誠にありがとうございます。

皆様の健康増進とふれあい交流を図っていただきたく、1月1日・2日の両日、利尻ふれあい温泉を通常料金の半額で開放いたします。

引き続き多くの皆様のご利用をお待ちしております。



***宿泊・宴会関係は、平成29年3月31日まで休業させていただいております**

年 末 年 始 の 営 業 時 間

- ★12月30日まで …… 【通常営業】 午後1時～午後9時（受付：午後8時30分まで）
*12月26日～27日の2日間、浴場内整備のため臨時休業とさせていただきます。
- ★12月31日～1月5日 …… 【短縮営業】 午後1時～午後6時（受付：午後5時30分まで）
1月1日・2日は料金半額（3日より通常料金）
- ★1月6日より …… 【通常営業】 午後1時～午後9時（受付：午後8時30分まで）

新湊・栄浜、仙法志方面へお帰り用の無料バス運行中!

毎週 月・水・金曜日 ホテル利尻発 午後2時15分
(1月2日・1月4日・1月9日・3月20日は運休いたします)



「北方領土の日特別啓発期間」

1月21日～2月20日

考えよう みんなで解決 北方領土



択捉・国後・色丹・歯舞

意識してください この四島は私たちの島です

【返還要求署名コーナーを設置しています】

- ・利尻町役場庁舎1階
- ・ホテル利尻
- ・交流促進施設どんと
- ・利尻町博物館
- ・利尻町公民館
- ・総合体育館夢交流館

ご協力をお願いします

ご不明な点は、総務課総務係までご連絡下さい。

TEL 84-2345

調理師の皆様へ

働いている調理師は、 『調理師業務従事者届』を出すことが 調理師法で義務づけられています。

近年、国民の食生活においては、外食の機会が増えており、飲食店等において調理の業務に従事する調理師の皆様方が国民の食生活に果たす役割はますます重要になってきました。

このため、調理師の資質の向上を目的とする各種事業が円滑に実施できるよう、働いている調理師は「就業届」を出すことが義務づけられています。

- ★届出の必要な方は、次のところで調理の業務に従事している調理師です。
 - ・ 寄宿舍、学校、病院、事業所、社会福祉施設、介護老人保健施設、矯正施設、その他多数人に飲食物を調理して供与している施設
 - ・ 飲食店営業、魚介類販売業、そうざい製造業

- ★平成28年12月31日現在の状況を書き込んで、平成29年1月15日までに働いている地域の北海道全調理師会各支部に届け出てください。

- ★インターネットでの届出も可能です。
次のウェブサイトアドレス（URL）もしくはQRコードからアクセスしてください。
ウェブサイトアドレス（URL）

<https://www.harp.lg.jp/SksJuminWeb/EntryForm?id=AOVie6SV>

QRコード（QRコードは㈱デンソーウェブの登録商標です。）



【問い合わせ先】

- ◎一般社団法人北海道全調理師会

札幌市中央区南8条西2丁目 市民活動プラザ星園404
電話 011-511-1326

- ◎北海道全調理師会各支部

- ◎北海道保健福祉部健康安全局地域保健課

札幌市中央区北3条西6丁目 電話 011-231-4111（内線25-515）

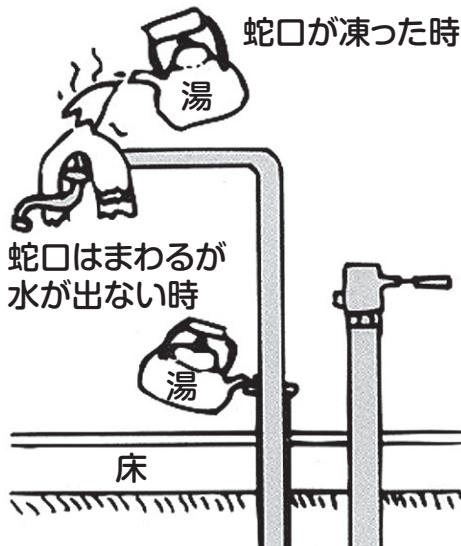
- ◎最寄りの保健所及び地域保健支所

北海道・一般社団法人北海道全調理師会



水道の凍結を 防ぎましょう

簡単な凍結解氷法



これから寒さが厳しくなり水道が凍結することがあります。

- 凍結防止のためにも事前に水おとし等の確認をしましょう！
- 水おとしをする時は蛇口を全開にして水を流しながら「水おとし」を完全に閉めてください。

もしも凍結したら・・・

◆蛇口が凍った時◆

- ① タオルなどを巻きぬるま湯をゆっくりとかける【熱湯は絶対にダメ!!】

◆蛇口が回るが水が出ない時◆

- ① キャップを上にあげる
- ② やかん等でお湯を注ぐ

【緊急連絡先】

まち環境整備課上下水道係
☎0163-84-2345

水道の漏水注意

キッチン、バス、トイレなど、私たちの家庭では、毎日たくさんのお水を使用しています。大切な水資源を無駄なく有効に利用するため、しっかりと漏水対策をしましょう。

◎漏水の早期発見

止水栓から住宅側は、使用者の維持、管理区分となっています。量水器（水道メーター）を確認して、漏水の早期発見に努めてください。

《漏水と考えられる場合》

- 使用水量が徐々に増えている。
- 使用水量が一気に増えた。
- 水の出が悪い。
- 敷地内に水がしみ出ている。

◎自分でできる確認方法

1. 給水栓（蛇口）をすべて閉めます。
2. 量水器（水道メーター）を確認し表示部の小さい4桁の数字が増え続ければ、漏水の疑いがあります。メーターの数字に変化が無ければ正常です。

◎定期的な確認について

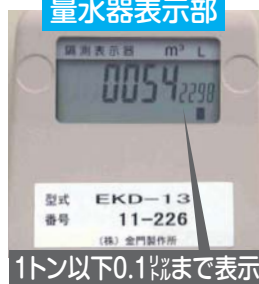
検針員による水道メーターの確認は2ヶ月に1回のため、漏水が発生している場合には、多くの水が漏れてしまっています。定期的な確認を心がけましょう。また、漏水した水量も水道料金として徴収されます。

◎漏水修理について

給水装置工事業者に修理を依頼してください。なお、修理代金は個人負担となります。

※漏水等水道に関することにつきましては、利尻町役場まち環境整備課上下水道係までお問い合わせください。

量水器表示部



わが家の愛

りしりんが
わが家の愛どるを
紹介するよ♪



今回は、2人のお友達
を紹介するよ!



かいせい 高橋海晴くん(3さい)

父：修二 母：えりか

いつもみんなを笑わせてくれる海晴。
そんな海晴の行動に
いつもハラハラなお母さんですが
これからもみんなに
笑いを届けてください。



【お母さんから】

なゆ 國廣那優ちゃん(3さい)

父：尚人 母：瑞季

いつも元気いっぱい的那優。
最近はお片付けも上手になりましたね。
これからもお友達と仲良く
笑顔がかわいい那優でいてね。



【お母さんから】



10月29日

仙法志中学校閉校式典・惜別の会

街をひと歩き

まちの話題にズーイン!



11月6日

沓形中学校閉校式典・惜別の会





11月5日 トックスマイル キャラバンfor179

11月13日 沓形保育所お遊戯会



11月19日 子ども文化の集い



11月27日 クリスマス会



11月28日 利尻町生涯学習講演会『～音楽の力～』 ヴァイオリニスト・大平まゆみ氏



「消しましょう その火その時 その場所で」

消防だより

NO.406

新年に向けて、お出かけの際には
火の元を確認しましょう!

平成29年
利尻町消防団 出初式 挙行!



と き 平成29年1月7日(土)
分列行進 午後2時より 仙法志市街
式 典 利尻町公民館 大ホール

利尻消防署・利尻富士支署 合同救助訓練実施!

交通事故で多数の傷病者が発生した場合を想定し訓練を行いました。



〈救助資機材を使いドアを開放〉



〈車両から傷病者救出〉



出動件数 火災2件 救急116件 (平成28年12月2日現在)



“所得税・住民税”確定申告の お知らせ

平成28年分の所得税〔住民税〕の確定申告の受付を、2月15日(水)から3月15日(水)までの期間において実施いたします。

各地区における日程等の詳細につきましては、別途回覧などにてお知らせをいたしますが、確定申告にあたっては、適正な申告ができるよう領収書や帳簿の整理などを事前に行い、申告会場へお越しの際には、下記の確定申告に必要な書類など（税務署から直接ご自宅へ送付された方は確定申告書）を持参のうえ申告会場へご来場願います。

また、税制改正により「生命保険料控除証明書」・「地震保険料控除証明書」の添付が義務づけられておりますので、控除を受けられる方は、確定申告の際に必ず保険会社等が発行する証明書を持参願います。

紛失された方は、加入されている保険会社等へ連絡し再発行を受けてください。

申告日に紛失やお忘れなどで持参できない場合は、「生命保険料控除」・「地震保険料控除」が受けられない場合がありますのでご注意願います。

※今回の確定申告より、個人番号の記載が必要となりますので、通知カード又は個人番号カードを忘れずに持参願います。

【必要な書類等】

- 通知カード又は個人番号カード
※通知カードの場合は、運転免許証又は顔写真付き身分証明書（パスポート等）も必要となります
- 印鑑 ●生命保険、地震保険の控除証明書
- 申告前に準備した精算書、領収書、帳簿等 ●社会保険（任意断続）の領収書
- 国民年金保険料の控除証明書 ●給与・報酬・公的年金等の源泉徴収票

【お問合せ先】 利尻町役場 総務課税務係 ☎0163-84-2345

ぴいぷる

（戸籍の動き）2016年12月10日現在

おくやみもうしあげます

12月2日 新 湊 海津 周子 さん(74歳)
12月4日 政 泊 赤坂 トサ さん(93歳)
12月11日 緑 町 洞口 清 さん(92歳)

●ご厚情に感謝申し上げます●

この度、次の方々から愛情銀行に金一封及び物品が預託されましたので、紙上を借りてお礼申し上げます。

- 仙法志字元村 赤坂 修 様から、
母 赤坂トサ 様の香典返しを廃して
- 大阪府豊中市西緑ヶ丘 海津昭雄 様から、
母 海津周子 様の香典返しを廃して

【利尻町社会福祉協議会】



発行：利尻町役場 編集：くらし支援課町民係 印刷：(株)国境
TEL 0163-84-2345 FAX 0163-84-3553
利尻町公式ホームページ <http://town.rishiri.jp/>
Eメール choumin@town.rishiri.hokkaido.jp
(広報りしりに関するご意見ご要望は上記E-mailアドレスまでお寄せください。)



役場等の年末・年始について

日頃より、町政には何かとご協力をいただき厚くお礼申し上げます。

年末年始については、次の期間、役場等は休日となりますので、町民皆様のご理解をお願いいたします。

区 分	年末年始の休業日	摘 要
役 場	平成28年12月31日 ↓ 平成29年1月5日	(施設の休業日) 交流促進施設どんと…12月31日～1月5日 交流促進施設どんと図書室 …12月31日～1月5日 総合体育館夢交流館…12月31日～1月5日 公民館・公民館図書室 …12月31日～1月5日 天望山スキー場………12月31日～1月2日
仙 法 志 支 所		
教 育 委 員 会		
砕 石 事 業 所		
利尻島国保中央病院	平成28年12月31日～平成29年1月5日	
ホ テ ル 利 尻	【浴場(温泉)関係】 年末年始も営業しますが、営業時間が変更になります。 12月31日～1月5日 営業時間：午後1時～午後6時 ※1月1日、2日は料金半額	

●戸籍の受付・離島割引証の交付等については、次のとおり日直者が対応します（住民票の交付、税金や水道料金など各種料金の支払いはできません）。

【役 場】 12月31日、1月4日、1月5日 8時30分～12時30分

※1月1日～3日は、日直を置かず閉庁します。

【仙法志支所】 ※12月31日～1月5日は、日直を置かず閉庁します。

頌 春

昨年中は町政に対し

深いご理解とご支援をいただきありがとうございました

2017年がみなさまにとりまして

希望に満ちた 幸せな一年になりますよう

心からお祈り申し上げます

利尻町