



利尻町立利尻中学校開校式典



No.487
2017.10



くしろ

10月1日

利尻町立利尻中学校開校式典・祝賀会

まぐじ

- 確定申告にはマイナンバーが必要になります 2
- 利尻町自衛隊協力が設立されました 3
- りりり元氣塾 4
- 高齢者世帯の除雪費用を助成します! 5
- 巡回職業相談所の開設について 6
- 仕事休もつ化計画 6
- 全国一斉労働トラブル110番 6
- 漁業後継者報償金贈呈式 7
- 無料法律相談会のお知らせ 7
- 利尻町で「FMわっぴ〜」のラジオ放送が聴けます! 8
- フラワーヌスタ認定者のご紹介 8
- FMわっぴ〜放送開始記念イベントについて 9
- 利尻観光大使活動 10
- わが家の愛どる 11
- 街をひと歩き 12
- 消防だより 13
- びいがる(戸籍の動き) 14
- ふるさと定住促進 14



確定申告には マイナンバーが 必要になります!



平成28年分の確定申告から マイナンバーの記載および本人確認書類の コピーの添付が必要になりました

社会保障・税番号制度（マイナンバー制度）の導入に伴い、平成28年分以降の確定申告書等の提出の際に、マイナンバーの記載（扶養親族を含む）および提出の際の添付書類に本人確認書類のコピーの添付が必要となりました。

本年分の申告についても同様ですので、確定申告書の提出を予定している方は、申告の際に下記の本人確認書類をあらかじめご用意のうえお持ちください。

（※原則として、下記の書類が無ければ申告を受け付けられませんのでご注意ください）

本人確認書類

◆マイナンバーカード（個人番号カード）をお持ちの方は

- マイナンバーカードだけで、本人確認（番号確認と身元確認）が可能です。
- ご自宅等からe-Taxで送信すれば、本人確認書類のコピーの提出が不要です。

◆マイナンバーカードをお持ちでない方は

番号確認書類

《ご本人のマイナンバーを
確認できる書類》

- 個人番号通知カード
 - 住民票の写しまたは住民票記載事項証明書（マイナンバーの記載があるものに限り）
- などのうちいずれか1つ



身元確認書類

《記載したマイナンバーの持ち主
であることを確認できる書類》

- 運転免許証
 - 公的医療保険の被保険者証
 - パスポート
 - 身体障害者手帳
- などのうちいずれか1つ

★マイナンバーカードがあればそれ以外の添付書類は必要ありませんので、まだカードをお持ちでない方は、お早めに作成されることをおすすめします！

利尻町自衛隊協力会が 設立されました

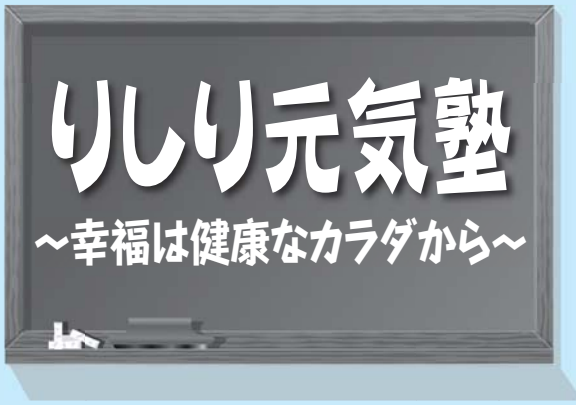


平成29年9月28日(木)利尻町役場2階大会議室において、利尻町自衛隊協力会設立総会が開催されました。この協力会は、救急搬送や災害復旧など、日頃の自衛隊活動に感謝し、これからの自衛隊活動への協力や自衛隊の健全なる発展を目的としています。当日は、旭川市より、自衛隊旭川地方協力本部長 一等陸佐 阿部仁一様^{まさかず}他7名のご来賓を迎え、協力会の名称や役員などについて協議がおこなわれ、最後に本協力会会長となりました保野洋一町長による設立宣言がなされ、正式に利尻町自衛隊協力会が設立されました。

なお、個人会員については、引き続き募集をしておりますので、詳しくは役場総務課総務係までお知らせください。

～利尻町自衛隊協力会 役員・会員の皆様～

会長	利尻町長 保野 洋一			
副会長	利尻町議会議長 吉田 浩二	利尻町商工会長 中川原 潔		
理事	利尻町議員会会長 藤井 信幸	沓形地区自治会連合会長 酒井 税		
	仙法志地区連合自治会長 牧野 勇治	利尻漁協沓形地区運営委員長 七尾 啓二		
	利尻漁協仙法志地区運営委員長 白取 記夫	利尻町女性団体協議会会長 難波 克子		
	利尻町消防団長 柴田 諭	自衛隊募集相談員 堀田 秀利		
監事	利尻建設協会会長 惣万 徹	利尻町日赤奉仕団委員長 神田 ひろ子		
会員	利尻町議会副議長 蔵 昭南	利尻町議会議員 遠藤 忠		
	利尻町議会議員 江戸 克廣	利尻町議会議員 松村 栄悦		
	利尻町議会議員 谷 智晴	利尻町議会議員 江刺家 美次		
	利尻町社会福祉協議会長 富 攄昇	利尻町観光協会会長 谷 智晴		
	利尻島ロータリークラブ会長 蔵 昭南	利尻町民生児童委員協議会長 上木 京子		
	自衛隊員家族代表 佐藤 敏夫	自衛隊員家族代表 佐藤 悟		
	利尻町副町長 佐々木 日出雄	利尻町教育長 小杉 和樹		
	利尻礼文消防事務組合消防長 船橋 淳二			
事務局	利尻町役場総務課総務係			



突然ですが、糖尿病予備軍と言われたことはありませんか？糖尿病と言われたわけではなく、薬も必要ない。しかし、身体がどのような状態なのかわからない方もいるのではないかと思います。そこで、利尻島国保中央病院の浅井副院長に質問をさせていただきました。（保健指導係）



健診の結果で空腹時血糖が109mg/dl、HbA1cが5.9mg/dlで糖尿病じゃないけど、血糖値とHbA1c（ヘモグロビンエーワンシー）が高いと言われました。薬も出されていませんが、大丈夫なんでしょうか？



利尻島国保中央病院
浅井副院長

※HbA1cとは、赤血球に付いてる糖の量を見る検査で過去1~2か月の間の平均の血糖値を反映します。

浅井副院長

利尻島では糖尿病の方が多いので、血糖値が高い、HbA1cが高いと言われると心配ですよね。今の状態はまだ糖尿病に至る前の状態かもしれません。（この状態を予備軍と言います）ただこのまま放置するとゆくゆくは糖尿病になる可能性があります。



そうなんですか…。大丈夫なんだと思ってました…。

浅井副院長

健診を受けているから早めに気が付いたのですね。良かったです。予備軍になると血糖値が高い状態が続いているため太い血管の動脈硬化により心筋梗塞、脳梗塞の発生が数倍高まります。今ならまだ間に合うので、普段の食生活を見直したり、運動習慣を生活に取り入れることで、糖尿病のみならず心筋梗塞や脳卒中を防ぐことができます。保健師や管理栄養士に相談してみてもいいかもしれませんね。

ほけんすいしんいんのひとこと

~種富町保健推進員 村谷み子さんより~

『お休みの日も規則正しく5時に起床しています。養殖昆布が落ち着いた秋頃は、夕食を準備する前に毎日30分歩いて買い物に行っています。食事はバランスを心掛けて5品用意して2品は野菜を摂っています。』

ココがポイント!

規則正しい生活リズム・お食事・運動の3本柱をコツコツと続けられていることが健康の秘訣ですね。

高齢者世帯の除雪費用を助成します!

本年度も町内の高齢者世帯（65歳以上）に対して、住居の玄関前通路に係る除雪費用の一部を助成いたします。内容は下記のとおりですので申請・お問合せにつきましては、役場くらし支援課福祉係へご連絡願います。

【申請できる方】

利尻町に住所を有し、現に居住している方で次に該当する世帯です。

- ・ 65歳以上の単身世帯及び夫婦世帯で、病弱等の身体・精神的な理由で除雪作業が困難な世帯であり、居住地区の自治会長及び民生委員が承認する世帯

※ただし、次の場合は申請できません。

- ・ 冬期間不在にしている場合
- ・ 自営業の方で店舗の除雪をしている場合
- ・ 町内に除雪の支援ができる方がいる場合（特別な事情がある場合を除きます）

【申請方法】

申請にあたりましては、上記をご確認のうえ、役場くらし支援課福祉係へご連絡願います。なお、添付書類として除雪に要した金額のわかる領収証（写）が必要となります。

【対象となる除雪費】

- ・ 住居の玄関前通路の除雪作業を、個人や業者等に委託して支払った額

【助成の決定】

申請書類等を審査し、決定の可否を通知いたします。

【助成額】

助成額は、12月から3月末までに除雪費用として請求された額の2分の1以内の額で、助成限度額は、町民税課税世帯は10,000円、町民税非課税世帯は20,000円とします。

除雪をしていただける方 (個人・団体・事業者)を募集しています!

町では、高齢者等除雪費助成事業による除雪作業をしていただける方（除雪請負事業者）を募集しております。

除雪請負事業者に登録していただき、上記事業による除雪作業をしていただいた場合には、除雪料金は高齢者が事業者へ直接お支払いすることとなり、町は高齢者へ助成金をお支払致します。

なお、詳細につきましては下記までお問合せ願います。

【問い合わせ先】 役場くらし支援課福祉係 ☎84-2345 / IP電話 ☎84-9019

平成29年度 巡回職業相談所の開設について

稚内公共職業安定所から担当者が来町し、下記日程で「巡回職業相談所」を開設し、求人・求職の受理及び相談・紹介・雇用保険受給資格決定等の各種相談を行います。相談は、無料でお受けいたしますので、お気軽にご相談ください。

- ◆開設日 11月14日(火) 午前10時から午後2時まで
- ◆開設場所 利尻町役場1階小会議室
- ◆連絡先 稚内公共職業安定所 ☎0162-34-1120

利尻町役場まち産業推進課商工観光振興係 ☎0163-84-2345

仕事は計画を立てて行うもの。それでは休暇は？

「仕事休もっ化計画」

10月は年次有給休暇取得促進期間です。

働いている皆さんへ

年次有給休暇の取得には、会社に申し出ることが必要です。仕事は計画的に進めるあなた。年次有給休暇についても、職場と調和を図り、計画的に取得しましょう。

経営者の皆さんへ

来年(度)の事業計画を検討するに当たっては、従業員の年次有給休暇取得を考慮しましょう。また、労使協定を結べば、計画的に年次有給休暇の取得日を割り振ることができる制度(計画的付与制度)もあります。年次有給休暇を取得しやすい環境づくりに取り組みましょう。



司法書士による労働に関する電話相談会

2017年 全国一斉 労働トラブル110番

相談は無料、
秘密は厳守
します。



〔日時〕平成29年11月26日(日) 10時~17時

〔専用電話番号〕

0120-610-787

(当日のみの専用(臨時)の番号です)

漁業後継者報償金贈呈式

10月18日、利尻町役場において平成29年度漁業後継者報償金贈呈式が開催されました。贈呈式では、町内で今年度新たに漁業後継者となった富山杜人さん、昨年から引き続き漁業に従事し2年目を迎えた阿部翔馬さん、伊藤正希さん、梅原純平さんの3名、3年目を迎えた小林憲二さん、計5名の方々に報償金が贈呈されました。

贈呈式には、町議会、組合役員の方々にも出席いただき、保野町長から贈呈書と目録、白取副組合長からも御祝が授与され、保野町長からお祝いと期待、白取副組合長からは激励のことが贈られました。

今後、利尻島の漁業者として、地域に根差した活躍を期待しています。



無料法律相談会のお知らせ

～弁護士が無料での相談を実施します～

主催：旭川弁護士会

- 日 時 平成29年10月30日(月曜日)
午前10時30分～午後1時00分 (お一人様30分)
- 場 所 利尻郡利尻町沓形字緑町14番地1
利尻町役場1階 小会議室
- 担当弁護士 稚内ひまわり基金法律事務所
小田桐 誠 (旭川弁護士会所属)
- 相談例 借金問題 離婚問題 相続に関する問題 交通事故 労災
刑事事件 悪徳商法 ご近所トラブル
賃貸借 (土地・アパート・マンションなど) その他
相談料は無料ですので、お気軽にご利用ください。

【ご予約・お問い合わせは】

稚内ひまわり基金法律事務所

☎0162-24-7900

※予約がない場合でも相談はお受けいたしますが、予約された方が優先ですのでご了承ください。



平成29年10月29日(日)より

利尻町で「FMわっぴ〜」の ラジオ放送を聴くことができます!

【放送対象エリア：沓形地区内(※一部地域を除く)】

今後は、IP放送以外の情報伝達手段として
ラジオ放送でも「災害情報」などを発信します。

現在、利尻町では、稚内に所在する『㈱エフエムわっかない』がラジオ放送をしているコミュニティ放送「FMわっぴ〜」の利尻中継局整備を進めており、平成29年10月29日(日)午前10時より放送が開始されます。

今後、利尻町と㈱エフエムわっかないとの間において「防災協定」を結び、災害発生時などにおける防災情報をFMラジオ放送を通して町内へ周知することができるようになるため、これまでのIP放送とは別の情報伝達手段として有効に活用されることとなります。

なお、今後は沓形地区内(※一部地域を除く)において、「FMわっぴ〜」のラジオ放送を聴取することが可能となりますが、現在、仙法志地区や沓形地区一部地域を対象とした「放送エリア拡大」に向けて関係手続きを進めています。

今後は、「利尻島の駅」へ放送設備(サテライトスタジオ)が設置される予定であることから、観光情報やイベント情報など、利尻町からも宗谷地域をはじめとして、全国に向けた情報発信をすることが可能になりますので、ご家庭やお車・スマートフォン(※)などで、是非ラジオ放送をお楽しみください。(※FMわっぴ〜は「インターネットラジオ放送」も配信しています。)

- 放送開始日時 平成29年10月29日(日)10時00分より
- 放送周波数 76.1MHz
- 放送エリア 沓形地区内(※一部地域を除く)

【放送エリアについて】

本事業は、総務省補助金を一部活用して整備しており、本年、沓形地区(一部地域を除く)の放送エリアを対象とした整備がされ、平成30年中において仙法志地区や沓形地区一部地域の放送エリアを対象とする整備を実施するため、現在、関係手続きを進めています。

【問い合わせ先：利尻町役場総務課防災エネルギー係】

フラワーマスター認定者のご紹介



認定証を受け取る川端朋子さん

「フラワーマスター」は、花に関する知識や技術を持ち、育成管理や指導・助言ができる地域のボランティアリーダーを市町村が推薦し、北海道知事が認定する制度です。

この度、花によるまちの景観美化等の活動が認められ新湊の川端朋子さんが「フラワーマスター」として認定され、保野町長より認定証の伝達が行われました。

FMわっぴ～放送開始 記念イベントについて

島においでよ in 利尻町 島の駅スタジオから生放送

〈場所・日時〉島の駅りしりに恋してFMスタジオ
11月4日(土) 11:00～13:00

〈出演〉FMわっぴ～パーソナリティー 川島玄起・池田くるみ

利尻中継局、島の駅FMスタジオの完成を記念して、FMスタジオのお披露目を兼ねて公開生放送番組を行います。当日は番組中、島の駅を開放しコーヒーの無料提供を行いますので、気軽に放送風景を見に来て頂き、飛び入り参加も大歓迎です。

●公演に関する問い合わせ

(株)エフエムわっかない パーソナリティー 川島玄起 (かわしま・げんき)
電話：32-0763 FAX：32-0760 Eメール：fm@wappy761.jp

稚内吹奏楽団利尻町公演

〈場所・日時〉利尻町交流促進施設どんと
11月4日(土) 13:30開場 14:00開演

〈出演〉稚内吹奏楽団、利尻中学校、利尻高校、
利尻 brass オルケスタ、保野町長

クラシックステージ、ポップスステージの2部構成。

クラシックステージでは利尻富士にちなんで「Mont Fuji～北斎の版画に触発されて」等、本格的な吹奏楽作品を用意。ポップスステージでは地元団体と共演して「宝島」「ルパン三世メドレー」「エル・クンバンチェロ」など耳なじみの曲を演奏するほか、保野町長との演歌コラボ「北国の春～まつり」も披露。また来場者の中から抽選で高性能FM/AMラジオをプレゼントします。なお、入場料は無料となっております。



●公演に関する問い合わせ

(株)エフエムわっかない 放送部長 杉谷賢俊 (すぎや・けんしゅん)
電話：32-0763 FAX：32-0760 Eメール：fm@wappy761.jp

利尻中学校 札幌駅で利尻をPR 「利尻観光大使活動」

利尻中学校三年生は、修学旅行時において、利尻をPRする「利尻観光大使」活動を展開しました。

この活動は、島外の方に利尻を広く知ってもらうこと、また、生まれ育った利尻を見つめ直すとともに郷土を愛する精神を学びその機会を提供することを目的として実施しています。

PR活動に先立ち、8月29日、利尻中学校において利尻観光大使伝達式が行われ、谷智晴観光協会長から激励の言葉を頂き、利尻の魅力の再確認や効果的なPR方法を学び活動に向けての準備を行いました。

活動当日（9月4日）は、JR札幌駅西口コンコースにて、自分達で考えた利尻島に関するアンケートを実施しました。回答者には観光パンフレットのほか利尻町公

式マスコットキャラクター「りりん」のパッケージに入ったとろろ昆布を配布するなど、工夫を凝らした利尻島PRを行いました。

生徒自らが考え手がけたこの活動は、こころがこもった、郷土愛あふれるもので、今後の観光振興へつながることは間違いありません。



わが家の愛

りしりんが
わが家の愛どるを
紹介するよ♪



今回は、2人のお友達
を紹介するよ!



かな 内野香奈ちゃん(3さい)

父：倫成 母：香織

毎日ごはんをピカピカに
食べているかなちゃん。
これからも、元気で優しい
女の子でいてね!!



【お母さんから】

ほなみ 不二原帆南ちゃん(3さい)

父：久晶 母：美智代

踊って歌うことが大好きな帆南。
最近はお人形のお世話や
お皿洗いのお手伝いに夢中で、
ますますお姉さんになっていますね。
これからもお友達を大切に、
にぎやかな帆南でいてください。



【お母さんから】



8月27日
利尻島一周ふれあいサイクリング大会



8月28日
劇団四季学校訪問交流会



8月30日・31日
劇団四季利尻公演



9月15日
しまっちはつらつマラソン



街をひと歩き

まちの話題にズーイン!

9月8日
利尻中学校3年生
観光大使(利尻PR)活動



10月6日 敬老会



10月7日 図書まつり



10月8日
利尻中学校吹奏楽演奏会



秋の火災予防運動実施!!

実施期間～10月15日から31日までの17日間

統一標語 「火の用心 ことばを形に 習慣に」

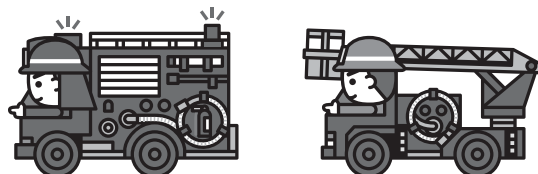
これからの季節は、空気が乾燥し火災が発生しやすい季節です。暖房器具など火を使用する機会も多くなりますので、家族一人ひとりの「慣れ」や「油断」から、火災を起こさぬよう防火の重要性を十分に自覚し、普段の生活の中から火災予防を実践していきましょう。

10月15日 防火車両パレード実施!!



10月15日(日)に秋の火災予防運動に伴う防火車両パレードが実施されました。

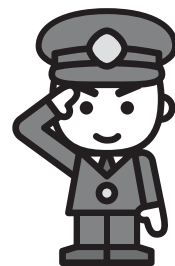
消防車両11台が縦列で町内を行進し、町民の方々に火災予防の呼びかけを行いました。



一般家庭の防火査察を実施します

11月2日から皆様のお宅に、消防署員がお伺いし、ストーブ等の防火査察を行いますので、ご協力をよろしくお願い致します。

後日、各実施地区の日程を『知らせますケン』にてお知らせ致します。



【一般住宅の査察確認事項】

1. 住宅外周の点検

- 煙突は安全に取り付けられているか?
- ホームタンクは正しく設置されているか?
- LPガスはチェーン等で固定されているか? など

2. 住宅内の状況

- 住宅用火災警報機の設置状況
- ストーブの周囲の状況
- 移動式ストーブの使用状況
- 給油設備の使用状況 など



出動件数 火災0件 救急100件 (平成29年10月13日現在)



ぴいぷる

(戸籍の動き) 2017年10月13日現在

おくやみもうしあげます

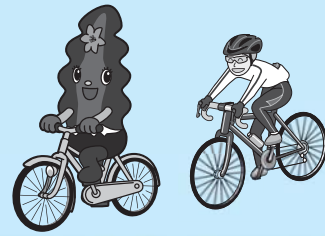
8月20日 本町 新濱 カヅさん (93歳)
9月13日 政治 濱口 知子さん (79歳)

はっぴい・ういでいんぐ

9月19日 泉町 ♡ 杉田 友樹さん
一橋 知穂さん
10月8日 泉町 ♡ 菅原 英博さん
小笠原 茉由さん

はじめまして! ベイビー

9月29日 住田^{ようすけ} 耀介くん
(仙) 本町 [住田良平・玲奈]



● ご厚情に感謝申し上げます ●

この度、次の方々から愛情銀行に金一封及び物品が預託されましたので、紙上を借りてお礼申し上げます。

● 杓形字本町 新濱勝司 様から、
母 新濱カヅ 様の香典返しを廃して
【利尻町社会福祉協議会】

● よせられた善意 ●

【指定寄附】

◆ 稚内市 加 嶋 かおり 様、
札幌市 水 橋 ゆかり 様より
一金 50,000円
(特別養護老人ホーム備品購入資金)

ご厚志に対し厚くお礼申し上げます

出産祝金



3人目のお子さんが生まれた
平野さんご家族

ふるさと定住促進



利尻町に移住された
吉安さんご家族

利尻町では、ふるさと定住を促進する目的で、「転入奨励金」「児童養育奨励金」「出産祝金」を支給する事業をおこなっております。

この度、該当した方に対し、「転入奨励金」「出産祝金」がそれぞれ贈られました。



発行：利尻町役場 編集：まちづくり政策課企画振興係 印刷：(株)国境
TEL 0163-84-2345 FAX 0163-84-3553
利尻町公式ホームページ <http://www.town.rishiri.hokkaido.jp/>
Eメール kikaku@town.rishiri.hokkaido.jp
(広報りしりに関するご意見ご要望は上記E-mailアドレスまでお寄せください。)



【まちの人口】 2,122人 世帯数 1,106世帯 男 1,028人 女 1,094人 (平成29年10月13日現在)