



No.489  
2018.1

# わんわん

新年号

皆形港から望む陽光に照らされた利尻富士







# 謹んで新春の ご挨拶を申し上げます

平成30年 元旦

町長 保野 洋一

副町長 佐々木 日出雄

教育長 小杉 和樹

総務課長 小玉 喜衛

くらし支援課長 佐野 洋之

まちづくり政策課長 宮道 信之

まち産業推進課長 村谷 邦彦

まち環境整備課長 熊谷 幸男

会計管理者 齋藤 喜好

仙法志支所長 張間 静也

教育委員会教育課長 今野 淳

特別養護老人ホーム所長 新谷 司

碎石事業所長 澤谷 敬

くらし支援課長補佐 矢田 秀喜

まちづくり政策課長補佐 佐藤 弘人

まち産業推進課長補佐 宮田 秀彦

まち環境整備課長補佐 対馬 讓

宿泊施設総支配人  
(補佐職) 鎌田 正吾

教育委員会教育課長補佐 関根 智敏

教育委員会学芸課長補佐 佐藤 雅彦

利尻礼文消防事務組合

消防長 船橋 淳二

総務課長 高村 洋

総務課長補佐 北島 寿利

消防署長 中村 達也

消防副署長 中山 寿行

利尻島国保中央病院

副院長 浅井 悌

診療部長 谷 元博

医 長 田 仲大樹

事務部長 根上 光

看護部長 田熊 裕美

薬剤部長 吉野 邦夫

訪問看護ステーション所長 蔵 美之

看護副部長  
(補佐職) 吉田 理恵

# 新年 賀 謹



## 年頭にあたって

利尻町長 保野 洋一

町民の皆様、新年明けましておめでとうございます。

皆様には、ご家族お揃いで希望に満ちた輝かしい新春をお迎えのことと、心からお慶び申し上げます。

昨年は、町民皆様の心温まるご支援を賜り、二期目の町政を担わせていただく事ができましたことに、心より感謝申し上げます。身の引き締まる思いであります。

振り返りますと昨年は、例年に比べると降雪量も少なく、夏の天候不順を除けば一昨年のような災害もなく、穏やかに過ごせた年ではないかと感じております。

しかし、近年増加している自然災害の前では、人は無力で、非力な存在であることを、改めて痛感させられております。

そのため、普段からあらゆる災害に対処すべく地域防災力の向上と防災意識、危機管理能力の向上を高めるとともに、安心で安全に暮らせる町づくりのため、道路、海岸、河川、治山、砂防、急傾斜

背後地の整備や、各種施設の整備充実に努めてまいります。

私が一貫して掲げており、二期目の就任時にもお約束をしております、「過疎化の歯止め」を中核とした政策の実現に向けて取り組んでおります事業の中で、まず、基幹産業の漁業振興であります。ここ数年来ウニ・ノナは価格が高水準で推移しておりますが、漁獲量の減少が懸念されており、資源量の増大策が課題となっております。

コンブは天然の漁獲量が減少いたしましたでしたが、養殖コンブは堅調を維持しており、ホッケ、ナマコ漁は価格、漁獲量ともに水準を維持することができました。

今後も地元漁業協同組合と密接に連携しながら、資源の増大と漁場の適正管理に努めるとともに、漁場整備や港湾施設の老朽化対策、防風施設整備、各漁港・船揚場の機能維持対策にも引き続き取り組んでまいります。

漁業後継者対策では、新規学卒

者と国の研修制度を利用した新規就業者の確保に努め、漁業の担い手としての活躍に期待をしております。

漁業以外の産業でも、起業支援を行うほか、町内に移住・定住者のため、住宅対策を推進してまいります。

観光面では、「利尻でゆつくり島専科（しませんか）」をテーマに、団体旅行から個人旅行へと変化しつつある観光客のニーズやインバウンド等にも対応すべく整備を進めている体験型観光施設「神居海岸パーク」を拠点に、訪れてよかったといわれる観光地として、今後も、観光協会はじめ地元関係者の皆様とともに、訪れる方々に喜ばれる施設づくりを目指してまいります。

また、本年も大型クルーズ船の杓形港寄港が予定されており、海外の方も含め沢山のお客様を、心を込めておもてなしし、出港時には地元関係者はじめ多くの町民の方が参加される「見送り隊」で旅の安全と再訪を祈念したいと思っております。

保健福祉医療では、保育料や子供の予防接種等の無料化の制度の充実をさらに推し進め、子供達の健全やかな成長への支援や、世代を超えて集える場の提供を推進し、

お子様から高齢の方々まで、安心で暮らしやすい環境を整えるとともに、電子カルテの導入など病院機能の充実を図りつつ、今後も医療従事者の確保対策を、国・道の支援をいただきながら進めてまいります。

教育では、利尻中学校の完成により耐震化の課題があるのはあと一校となったことから、父母や関係者、国道、議会の皆様と協議を進め、早い段階での校舎整備を進めてまいりたいと思っております。

昨年制定された有人国境離島法により、離島航路、離島航空路運賃の低廉化がはじまり、さらには「準町民」として、島外で学校に進学するお子様なども割引の対象として拡げ、さらに利用しやすくなりました。

さて、来年利尻町は開基百二十年を迎えます。

また、向こう十年の町の方向性を示す総合計画も本年策定される予定で、町民皆様のご意見を伺いながら、明るく希望あふれるまちづくりを推進してまいりたいと思っております。

本年が、皆様にとって夢のある最良で輝かしい一年になりますことをご祈念申し上げます。年頭のご挨拶とさせていただきます。



# 新年 賀 謹



年頭に当たって  
利尻町議会議長 吉田 浩 二

町民の皆様、新年明けましておめでとうございます。

希望に満ちた輝かしい新春を、ご家族皆様ご壮健でお迎えのこととお慶び申し上げます。

日頃より、町議会の活動に対し、深いご理解とご支援ご協力を賜り、厚くお礼申し上げます。

近年、地球環境の変動により、昨年も道内をはじめ全国各地で地震・台風による集中豪雨など大規模な自然災害が発生しておりますが、本町においては、幸いにして大きな災害がなく、安堵したところであります。しかし、ここ数年は毎年のように暴風や大雨などによる天災が頻発するようになり、避難所の整備のほか防災情報設備の充実を図るとともに、防災訓練などの実施により災害に対する安全性を高めながら、安心して暮らせる町づくりを進めて行かなければならないと思っております。

国内の経済は、株価も回復傾向にあり、都市部などでは、緩やかな経済成長を続けておりますが、本町を含む地方では、未だ経済の好転が実感できず、過疎化に伴い地方交付税も減少を続けており、

依然として厳しい現状となっております。

国政においては、第四次安倍内閣が発足し、アベノミクスの更なる加速により経済を成長させ、雇用を増やし賃金を上げることで経済の好循環を図ることなど、デフレ脱却のための経済最優先の基本方針を明らかにしており、今後は幅広く地方経済にもその効果が実現され、景気が回復し豊かさが実感できる社会構造となることを期待しております。

昨年春には保野町長が再選を果たされ、引き続き町政を担ったわけでありますが、本町が抱える諸課題に真摯に向き合い、過疎からの脱却実現に向け、少しでも具現化できるような、町政の執行をお願いするものであります。

本町では、地方創生推進のための総合戦略が策定されており、それに基づいた地域の活性化や基幹産業の振興策など、過疎防止に向けた施策が実施されるものと思っております。また、国において離島が果たす役割の重要性が認められ、昨年四月「有人国境離島法」の施行に伴い、離島航路運賃や航空路

運賃の低廉化、輸送コストの支援などが図られ、延いては、本土との格差是正や人口減少への歯止めにも繋がり、定住促進が一層図られるものと大いに期待を寄せているところであります。

また、新設の「利尻町立利尻中学校」も昨年四月に開校し、新一年生を無事に迎えることが出来たことは喜びに堪えません。更には、利尻島国保中央病院の医師も三名体制となりましたし、医療費無料化の拡大や保育料の減免措置拡充など子育て環境の充実、社会資本整備や産業振興など少しでも住民生活の向上が図られたことは大変嬉しく思っているところであります。

一方、基幹産業である漁業の昨年の状況は、ホッケ巻網が不漁となったものの刺し網については豊漁の年でありました。天然昆布は減産が見込まれますが、養殖昆布については、若干の増産となりました。また、ナマコが高値であったことから、増産となったほか、ウニ漁においても若干の増産となり、全体では一昨年を上回る生産が期待されております。本年も、操業の安全と各種漁業の豊漁を願うところであります。

水産業を取り巻く環境は、資源の減少や漁業者の高齢化、漁業後継者問題、T P P 関連など今後も厳しい状況が続くものと思われませんが、漁業者や漁協、関係機関と

も連携しながら、漁場改良整備をはじめ、栽培漁業の推進や資源の適正管理など生産力向上のための支援を図るとともに、港湾や漁港などの整備も含め、国または北海道にも積極的に要望しながら、強い水産業づくりを進めて行くことが必要と思っております。また、漁業後継者も昨年は一名誕生しまして、これからの活躍を大いに期待しているところであります。

依然、町財政は厳しいものがありますが、諸施策の優先順位を精査し、費用対効果なども充分考慮しながら事業を推進することが必要と思っております。今後においても幾多の課題が山積してありますが、その解決に向け、我々議会といたしましては町長をはじめ、町職員や町民皆様と一丸となり、町の振興発展と魅力ある町づくりを目指し最善の努力をいたして参る所存であります。

結びに、平成三〇年が皆様にとりまして、最良の年でありますよう祈念申し上げます、年頭のご挨拶といたします。

副議長 蔵 昭 南

(以下議席順)

議員 江刺家美次、谷 智晴

遠藤 忠、松村 栄悦

江戸 克廣、藤井 信幸

事務局長 平等 清文

# 新年 賀 謹



## 年頭所感

北海道宗谷総合振興局長  
坂本明彦

新年明けましておめでとうございませう。

皆様方におかれましては、新春を健やかに迎えのことと心からお喜び申し上げます。

昨年は、ここ宗谷での勤務も二年目に入り、雄大な自然、その恵まれた自然の上に成り立つ酪農や漁業といった基幹産業、新鮮な食や豊富な自然エネルギーなど、管内の魅力を改めて認識するとともに、札幌への一極集中をはじめ、深刻さを増す人口減少問題や地域交通の維持・確保といった様々な課題に向き合う一年ではなかったかと考えております。

人口減少問題への対応としましては、振興局では、移住・定住や担い手対策を重点施策と

した。

位置付けており、まずは「宗谷」そのものの認知度向上が必要と考え、昨年三月には宗谷総合振興局の統一ロゴマークを制定し、職員が一丸となって「てっぺん宗谷」を売り込むとともに、基幹産業はもとより、多くの方々「宗谷」を知っていただくため、道内外の学生等をターゲットとしたプロモーションや酪農体験ツアーの実施、若年層の地元定着を目的とした「宗谷ひと図鑑」の作成や林業体験などに取り組んでまいりました。

また、「宗谷の『シヨクマタビ』フェア」を初めて首都圏で開催し、宗谷の食や観光をPRするとともに、サハリン航路の利用促進を図るため、貿易セミナーの開催やユジノサハリンスクでのフェアの実施など、交流人口の拡大に努めてまいりま

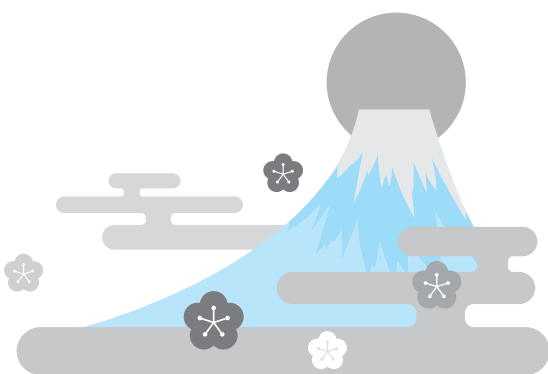
地域住民の皆様様の安全・安心な暮らしの確保にしましては、急速な人口減少やマイカーの普及など、取り巻く環境が大きく変化するなかで、JRや離島航路・航空路、路線バスなど、住民の方々の足である地域交通をいかにして守り、再構築していくかは重要な課題であり、振興局では、様々な協議の場に参画し、地域の実情や意向把握に努めてまいりましたが、引き続き、持続可能な地域交通の維持・確保について、地域の皆さんと一緒に考えてまいりたい所存です。

また、幸いなことに、昨年、管内では人命に関わる大きな災害はありませんでしたが、ここ数年頻発する自然災害への備えとして、迅速な対応を図るための「指揮室」の設置のほか、運営訓練を実施するなど防災対策に万全を期すとともに、今後も災害に強い社会資本整備の着実な推進に努めてまいります。

さらには、保健・医療・福祉

に配慮した地域づくりを推進するため、医師確保や在宅医療の提供に向けた支援、高齢者や障がいのある方の社会参加や自立促進などに一層取り組んで参ります。

新しい年も、こうした様々な課題に真摯に向き合うとともに、地域の皆様と連携を深めながら、「宗谷の地」の振興・発展に取り組んでまいりますので、よろしくお願い申し上げます。皆様方のご多幸とご健康を心からお祈り申し上げます。新年のご挨拶とさせていただきます。





# 後期高齢者医療制度のお知らせ

## ■ 高額介護合算療養費及び医療費通知について ■

### ■ 高額介護合算療養費について

医療と介護の両方を利用している世帯の自己負担を軽減する制度です。

同じ世帯の被保険者が、1年間に支払った後期高齢者医療制度と介護保険の自己負担額の合計が限度額を超えたときは、その超えた額が後期高齢者医療制度及び介護保険から支給されます。

なお、手続きには市町村窓口への申請が必要となります。

- 後期高齢者医療制度または介護保険の自己負担額のいずれかが0円の場合は対象となりません。
- 支給額が500円以下の場合には支給されません。



### ◆ 自己負担限度額表

【1年分の自己負担額の計算期間：8月1日～翌年7月31日】

負担割合	区 分	自己負担額の合計の基準額	
3 割	現 役 並 み 所 得 者	6 7 万 円	
1 割	一 般	5 6 万 円	
	住 民 税 非 課 税 世 帯	区分Ⅱ（※1）	3 1 万 円
		区分Ⅰ（※2）	1 9 万 円

※1 世帯全員が住民税非課税である方

※2 世帯全員が住民税非課税であり、世帯全員の所得が0円（公的年金収入のみの場合、その受給額が80万円以下）、または高齢福祉年金を受給している方

### ■ 医療費通知は全受診者の方へ

北海道後期高齢者医療広域連合では、医療費を半年ごとにまとめた医療費通知を送付しています。次回の発行は平成30年3月末（平成29年7月～12月診療分）に行います。

- 医療費の推移が一目でわかるため、ご自身の健康状態の把握や健康管理に活用できます。
- インフルエンザ予防や健康診査など、町民の健康維持・増進に役立つ情報が記載されています。

※この通知を確定申告などの「医療費控除」の領収書の代わりとすることはできません。

お問  
い  
合  
せ  
先

北海道後期高齢者医療広域連合  
〒060-0062  
札幌市中央区南2条西14丁目  
電話 011-290-5601

利尻町役場  
くらし支援課 保健係  
電話 84-2345



今月は町の健康課題をご紹介します。過去5年間の統計から町の様子が見えてきました。

ここから取り組むべき対策の方向性が見えてきます。利尻町にはどんな特徴があるか、数字から町の状況を見てみましょう。  
(保健指導係)

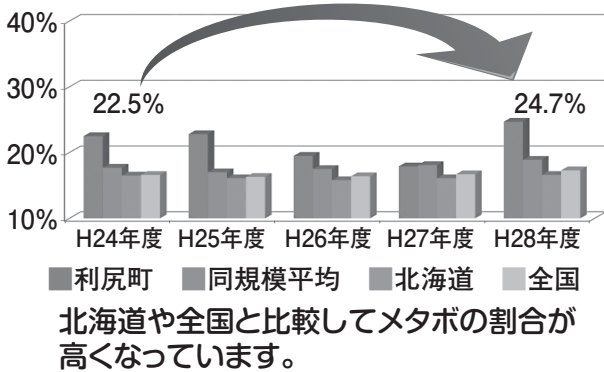


### 体格のいい方が多い利尻町！（国民健康保険被保険者の健康診断の結果より）

利尻町の住民の方は、体格がいい方が多いと感じたことはありませんか？仕事から体力も筋力も使う方が多いことは誰もが知っています。しかし仕事のために『たくさん食べる』『たくさん甘いものを摂る』ことは必ずしもイコールではありません。ご自分の身体にあった食べ方が必要で、身体を作るための材料が身体の中に余っているのかもしれない。



### 数値で見る利尻町のメタボ



平成28年の健診データでは、4人に1人がメタボの状況となっています。『メタボ』だと何がよくないのでしょか？一般的には、**内臓に脂肪が多くなってしまっている状態で、高血圧、高脂血症、糖尿病などを併せ持っている方が多く、血管を痛めて動脈硬化を進め、心筋梗塞や脳梗塞など命に関わる病気につながる**といわれています。いつまでも働き続けられる身体づくりと家族の健康を守っていく必要があります。

### こんなことに注意してみませんか？

#### ①『夏と冬の体重差が5kg以上』という方はいませんか？

体重差により、身体に負担をかけます。活動量に見合った食事を摂る必要があるので活動量が減る冬に夏と同じ量を食べないように気をつける必要があります。

#### ②メタボは高血圧や糖尿病につながります

年齢とともに基礎疾患が増えていくことはあります。しかし、これらの病気を服薬や生活習慣の改善により重症化させないことが受診時の医療費を抑えることにつながります。

### ほけんすいしんいんのひとこと

～日出町保健推進員 長内陽子さんより～

『塩分を控え、野菜をたくさん摂るためにお味噌汁を具たくさんにしています。また、ラカントというカロリーゼロの自然派甘味料を使っています。毎日運動することで膝の痛みを悪化させないように心がけています。』

### ママポイント！

食事を作る主婦は家族の大切な存在ですね。



# 成年後見制度について

## 成年後見制度とは

認知症・知的障害・精神障害などによって物事を判断する能力が十分ではない方について、本人の権利を守る援助者を選ぶことで、判断能力の不十分な方々を保護し、本人を法律的に支援する制度です。

## どのような種類がありますか

### ①判断能力が不十分になる前に行う制度 ⇒ 任意後見制度

将来、判断能力が不十分となった場合に備えて、「誰に」「どのような支援をしてもらうか」をあらかじめ契約により決めておく制度です。

### ②判断能力が不十分になってから行う制度 ⇒ 法定後見制度

家庭裁判所によって、援助者として成年後見人等（成年後見人・保佐人・補助人）が選ばれます。利用する為には、家庭裁判所に審判の申立てをします。

## 受けられる支援内容

- ①財産管理…本人の預貯金の管理、不動産の処分、遺産分割などの財産に関する契約などについての助言や支援を行います。
- ②身上監護…介護・福祉サービスの利用、病院の入退院の手続きや費用の支払いなど、日常生活にかかわる契約などを支援します。

## 地域包括支援センターではどんな事が出来ますか

高齢者本人やご家族が成年後見制度を利用できるかどうかの判断や、家庭裁判所への申し立ての手続きなどについてお手伝いする事が出来ます。

## 利尻町版「エンディングノート」のご紹介

エンディングノートは、ご自身に関する情報、親戚・友人の連絡先、財産、医療、介護、葬儀の事などをどのように考えているのか、ご自分の事について整理が出来るように、自分の思いを書き留めておくものです。法的な効力はありませんが、家族への大切な伝言にもなります。「利尻町版エンディングノート」を希望される方は、地域包括支援センターまでお問い合わせ下さい。



## 利尻町地域包括支援センター

一般電話：84-2345 知らせますケン：84-9020



# 1月1日・2日 「利尻ふれあい温泉」を 料金半額で開放いたします

ホテル利尻・利尻ふれあい温泉  
からのお知らせ

日頃より「ホテル利尻」および「利尻ふれあい温泉」をご利用いただき、誠にありがとうございます。

皆様の健康増進とふれあい交流を図っていただきたく、1月1日・2日の両日、利尻ふれあい温泉を通常料金の半額で開放いたします。

引き続き多くの皆様のご利用をお待ちしております。



## 年末年始の営業時間

- ★12月30日まで …… 【通常営業】 午後1時～午後9時（受付：午後8時30分まで）  
\*12月26日～27日の2日間、浴場内清掃・整備作業のため臨時休業とさせていただきます。
- ★12月31日～1月5日 …… 【短縮営業】 午後1時～午後6時（受付：午後5時30分まで）  
**1月1日・2日は料金半額**（3日より通常料金）
- ★1月6日より …… 【通常営業】 午後1時～午後9時（受付：午後8時30分まで）

## 新湊・栄浜、仙法志方面へお帰り用の無料バス運行中!

毎週 月・水・金曜日 ホテル利尻発 午後2時15分  
(1月1日・1月3日・1月5日・1月8日は運休いたします)



## 1月6日(土)～1月31日(水) 期間限定で宴会の営業を行います!

町民皆様のご要望にお応えし、下記期間限定で【宴会のみ】の営業を行います。

営業期間 1月6日(土)～1月31日(水)  
ご利用日3日前までの完全予約制

### メニュー

- 【A】 海鮮寄せ鍋4,320円コース（料理のみ）
- 【B】 牛すき焼き5,400円コース（料理のみ）
- 【C】 90分飲み放題付き5,400円コース

A・B・Cからお選びください。

\*ご宴会のみの受付となります。

**15名様以上**でお申し込みください。

\*お飲物のお持ち込みは一切お断りさせていただきます。

\*宿泊営業・オードブル・お弁当の仕出しは行いません。

ご予約受付 TEL 0163-84-2001  
平日 9:00～17:00

**Aコース** 海鮮寄せ鍋コース（料理のみ） 4,320円  
海鮮寄せ鍋 + 小鉢・酢の物・刺身・焼物・揚物・蒸し物・ご飯

**Bコース** 牛すき焼きコース（料理のみ） 5,400円  
牛すき焼き鍋 + 小鉢・酢の物・刺身・焼物・揚物・蒸し物・ご飯

**Cコース** お得な【90分飲み放題付き】コース 5,400円  
豚しゃぶ鍋 + 小鉢・酢の物・刺身・焼物・揚物・おにぎり  
+飲み放題【90分】生ビール・瓶ビール・日本酒お銚子・グランブルー（焼酎）・利尻昆布焼酎・芋焼酎・ウイスキー・ノンアルコールビール・コーラ・オレンジ・ウーロン茶

### 飲み放題メニュー【90分】

**【1,620円コース】**  
日本酒お銚子・グランブルー（焼酎）・利尻昆布焼酎・芋焼酎・ウイスキー・ノンアルコールビール・コーラ・オレンジ・ウーロン茶

**【2,160円コース】**  
生ビール・瓶ビール・日本酒お銚子・グランブルー（焼酎）・利尻昆布焼酎・芋焼酎・ウイスキー・ノンアルコールビール・コーラ・オレンジ・ウーロン茶

\*単品でのご注文もお承りいたします

# “所得税・住民税”確定申告のお知らせ

平成29年分の所得税・住民税の確定申告の受付を、平成30年2月15日(木)から3月15日(木)までの期間において実施いたします。

各地区における日程等の詳細につきましては、別途回覧などにてお知らせをいたしますが、確定申告にあたっては、適正な申告ができるようあらかじめ領収書や帳簿の整理などを事前に行い、申告会場へお越しの際には、下記の確定申告に必要な書類などを持参のうえ申告会場へご来場願います。

また、税制改正により「生命保険料控除証明書」・「地震保険料控除証明書」の添付が義務付けられておりますので、控除を受けられる方は、確定申告の際に必ず保険会社等が発行する控除証明書を持参願います。紛失された方は、加入されている保険会社等へ連絡し再発行を受けてください。持参されない場合は、「生命保険料控除」・「地震保険料控除」が受けられない場合がありますのでご注意願います。

広報りしり12月号でもお知らせしておりますが、確定申告の際に個人番号(マイナンバー)の記載が必要となりますので、個人番号カードまたは通知カード及び各種身分証明書を忘れずに持参願います。

## 【必要な書類等】

- 個人番号カード又は通知カード(通知カードの場合は、運転免許証又はパスポート等の身分証明書も必要となります)
- 印鑑
- 生命保険、地震保険の控除証明書
- 申告前に準備した精算書、領収書、帳簿等
- 社会保険(任意継続)の領収書
- 国民年金保険料の控除証明書
- 給与・報酬・公的年金等の源泉徴収票



## 「確定申告のお知らせ」が届いた方は

昨年までは、一部の方について税務署から直接ご自宅へ確定申告書が送付されておりましたが、今回から確定申告書の送付がなくなり、代わりに「確定申告のお知らせ」というハガキが送付されることになりました。このハガキには青色/白色申告の種類や予定納税の額など確定申告に必要な情報が記載されておりますので、お手元に届いた方は、忘れずに必ず申告会場へ持参願います。

<p>100-0013 千代田区税務課 3丁目1-1</p> <p>国税 太郎 様</p> <p>〒100-0001</p>		<p>平成 年分 確定申告のお知らせ</p> <p>申告書の受付期間</p> <table border="1"> <tr> <th>申告書の受付期間</th> <th>納税・還付金振替口座</th> </tr> <tr> <td>平成29年2月16日(木)</td> <td>平成29年3月15日(木)</td> </tr> <tr> <td>平成29年3月15日(木)</td> <td>平成29年4月20日(木)</td> </tr> </table> <p>申告書受付 平成29年1月 平成29年3月31日(金)</p> <p>地方消費税 平成29年3月1日(金)</p>	申告書の受付期間	納税・還付金振替口座	平成29年2月16日(木)	平成29年3月15日(木)	平成29年3月15日(木)	平成29年4月20日(木)	<p>このお知らせは、国税庁ホームページの確定申告書作成コーナーをご利用いただいた方などへの送付です。送付先住所が不明な場合は送付されません。</p> <p>平成 年分確定申告書の作成に必要な情報</p> <p>国税 太郎 様</p> <p>利用者識別番号 1234 1234 1234 1234</p> <p>電子申告(e-Tax)に関する事項</p> <p>○利用者識別番号 1234 1234 1234 1234</p> <p>○ダイレクト納付 ご利用あり ※ 同様納付については、e-Taxのメッセージボックスをご確認ください。</p> <p>○所得税及び健康保険料に関する事項</p> <p>○申告の種類 青色</p> <p>○予定納税額(合計) 9,999,999,999 円</p> <p>○振替納税利用 国税銀行 金融機関 財務支店</p> <p>○消費税及び地方消費税に関する事項</p> <p>○「簡易課税制度選択届出書」の提出状況 提出あり</p> <p>○「課税事業者選択届出書」の提出状況 -</p> <p>○「税務期間特例選択届出書」の提出状況 -</p> <p>○中間納付税額(合計) 9,999,999,999 円</p> <p>○中間納付還付額(合計) 9,999,999,999 円</p> <p>○振替納税利用 国税銀行 財務支店</p> <p>※ 「簡易課税制度選択届出書」を提出している場合は、平成29年(令和元年)の課税決定額が、Aの万円未満となる場合は簡易課税制度の適用でありません。ご注意ください。</p> <p>※ 確定申告の提出状況については、届出書の提出がない場合は平成29年(令和元年)に適用しないこととなります。ご注意ください。</p> <p>※ 「簡易課税制度選択届出書」を提出している場合は、平成29年(令和元年)の課税決定額が、Aの万円未満となる場合は簡易課税制度の適用でありません。ご注意ください。</p> <p>※ 確定申告の提出状況については、届出書の提出がない場合は平成29年(令和元年)に適用しないこととなります。ご注意ください。</p> <p>※ 「課税事業者選択届出書」を提出している場合は、平成29年(令和元年)の課税決定額が、Aの万円未満となる場合は簡易課税制度の適用でありません。ご注意ください。</p> <p>※ 確定申告の提出状況については、届出書の提出がない場合は平成29年(令和元年)に適用しないこととなります。ご注意ください。</p>
申告書の受付期間	納税・還付金振替口座								
平成29年2月16日(木)	平成29年3月15日(木)								
平成29年3月15日(木)	平成29年4月20日(木)								

※「確定申告のお知らせ」ハガキのイメージです

【お問い合わせ先】利尻町役場 総務課税務係 ☎0163-84-2345



# わが家の愛

りしりんが  
わが家の愛どるを  
紹介するよ♪



今回は、2人のお友達  
を紹介するよ!



## ゆとね 星田祐音寧ちゃん(3さい)

父：友樹 母：千嘉

踊りと歌が大好きなゆとね。  
最近はおしゃべりも上手になり、  
色々お話しするのが楽しいです☆  
弟と友達を大切にゆとねらしく  
成長していつてね。



【お父さん・お母さんから】

## すい 中川 粹ちゃん(3さい)

父：篤志 母：香寿美

キレイのあるオリジナルダンスで  
家族を楽しませてくれる粹。  
「はい、どうぞ♪」と  
いつもおやつを半分にわけしてくれる  
優しい所も大好きです。  
これからも粹の良い所を  
たくさんふやしていつてね!



【お父さん・お母さんから】



# 11月18日 子ども文化の集い



## 街をひと歩き

まちの話題にズーミン!



# 11月18日 町民芸能祭



# 12月9日 歳末チャリティー祭





# 利尻町感謝状贈呈



一新電光株式会社

## 一新電光株式会社

本町の公共施設の維持管理に関し、道路・駐車場等の区画線補修を社会貢献活動として実施し、利用環境の向上に寄与されました。

## 株式会社 中田組

### ●沓形港マイナス6.0m

#### 岸壁改良その他工事事務所

本町の港湾施設の維持管理に関し、緑地公園施設内の塗装や新港第四岸壁防舷材の補修等を社会貢献活動として実施し、施設環境の向上に寄与されました。

### ●仙法志漁港西護岸改良

#### その他工事事務所

本町の港湾及び漁港の維持管理に関し、仙法志漁港内の清掃及び沓形港展望施設利用周知用看板の制作等を社会貢献活動として実施し、施設環境の向上に寄与されました。



株式会社 中田組

# マクドナルド友の会 表敬訪問

マクドナルド友の会 谷田部勝会長ご夫妻が当町を表敬訪問されました。

谷田部氏は、利尻高校生徒による「マクドナルド留学事業」の際に、現地オレゴン州にて、留学先のホストファミリーを探すなど、多大なご尽力をいただいております。

これからも更なるご活躍をご期待致します。



# 「火の用心 ことばを形に 習慣に」

## 消防だより

NO.413

### 新年に向けて、お出かけの際には 火の元を確認しましょう!

### 歳末特別火災警戒を実施します!

**実施期間 12月24日から30日の7日間**

今年も残すところわずかとなり、なにかと慌ただしい時期となりました。

例年通り消防署では、歳末特別火災警戒を実施します。

歳末特別火災警戒は、年末の生活の繁忙に加え季節柄火気を使用する機会が多くなり、火災発生の危険性が増大することから、全町消防機関の警備体制を強化し、併せて町民の皆様の防火意識の向上を図ることを目的としています。

新しい年を穏やかに迎えるため、もう一度「我が家の火の用心」を心がけましょう。



- **寝タバコ**は絶対にしない。
- ストープの近くに**燃えやすい物**を置かない。
- 小さい子供を**ストーブの周り**で遊ばせない。
- **ガスコンロ**のそばを離れる時は必ず火を消す。
- 電気器具は正しく使い、**たこ足配線**はしない。
- 逃げ遅れを防ぐため、**住宅用火災警報器**を設置する。



### 平成30年 利尻町消防団 **出初式** 挙行!



**と き** 平成30年1月7日(日)  
**分列行進** 午後2時より 杓形市街  
**式典** 利尻町交流促進施設「どんと」



当日、米田商店から郵便局までの路上駐車は、ご遠慮くださいますようお願いいたします。



出動件数 火災0件 救急120件 (平成29年12月11日現在)





# ぴいぷる

(戸籍の動き) 2017年12月11日現在

## おくやみもうしあげます

12月9日 蘭泊角谷 明男さん (91歳)



## 「北方領土の日特別啓発期間」

1月21日～2月20日

考えよう みんなで解決 北方領土



### 利尻・国後・色丹・歯舞

意識してください この四島は私たちの島です

【返還要求署名コーナーを設置しています】

- ・利尻町役場庁舎1階
- ・ホテル利尻
- ・交流促進施設どんと
- ・利尻町博物館
- ・利尻町公民館
- ・総合体育館夢交流館

ご協力をお願いします

ご不明な点は、総務課総務係までご連絡下さい。  
TEL 84-2345



この広報紙は道産間伐材を使用しています。

発行：利尻町役場 編集：まちづくり政策課企画振興係 印刷：(株)国境

TEL 0163-84-2345 FAX 0163-84-3553

利尻町公式ホームページ <http://www.town.rishiri.hokkaido.jp/rishiri/>

Eメール [kikaku@town.rishiri.hokkaido.jp](mailto:kikaku@town.rishiri.hokkaido.jp)

(広報りしりに関するご意見ご要望は上記E-mailアドレスまでお寄せください。)



【まちの人口】

**2,110人**

世帯数 1,099世帯

男 1,022人

女 1,088人

(平成29年12月11日現在)

# 役場等の年末・年始について

日頃より、町政には何かとご協力をいただき厚くお礼申し上げます。

年末年始については、次の期間、役場等は休日となりますので、町民皆様のご理解をお願いいたします。

区 分	年末年始の休業日	摘 要
役 場	平成29年12月30日 )	(施設の休業日) 交流促進施設どんと…12月31日～1月5日
仙 法 志 支 所	平成30年1月8日	交流促進施設どんと図書室 …12月31日～1月5日
教 育 委 員 会	※役場及び仙法志支所につきましては、 1月5日は、8時30分～17時15分まで 開庁し、管理職が窓口対応をします。	総合体育館夢交流館…12月31日～1月5日
砕 石 事 業 所		公民館・公民館図書室 …12月31日～1月8日
利尻島国保中央病院	平成29年12月28日～平成30年1月3日	天望山スキー場………12月31日～1月2日
ホ テ ル 利 尻	【浴場(温泉)関係】 年末年始も営業しますが、営業時間が変更になります。 12月31日～1月5日 営業時間：午後1時～午後6時 ※1月1日、2日は料金半額	

● 戸籍の受付・離島割引証の交付等については、次のとおり日直者が対応します。(住民票の交付、税金や水道料金など各種料金の支払いはできません。)

【役 場】 12月30日、12月31日、1月4日～1月8日 8時30分～12時30分

※1月1日～3日は、日直を置かず閉庁します。

※1月5日は、8時30分～17時15分まで開庁し、管理職が窓口で対応します。

【仙法志支所】 ※12月31日～1月8日は、日直を置かず閉庁します。

※1月5日は、8時30分～17時15分まで開庁し、管理職が窓口で対応します。

## 頌 春

昨年中は町政に対し

深いご理解とご支援をいただきありがとうございました

2018年がみなさまにとりまして

希望に満ちた 幸せな一年になりますよう

心からお祈り申し上げます

利尻町