



広報
No.517
2021.10
つづ

ちくじ

■ 組織を変更しました	2	■ 国の教育ローンについて	9
■ 令和3年度北海道開発局港湾空港関係功労者表彰	2	■ 行政、人権、心配ごと相談の合同実施について	9
■ 利尻町職員事務分掌一覧表	2	■ ヴィゼノバより	10
■ 稚内地方気象台からのお知らせ	3	■ 北海道公証人会・旭川公証人会からのお知らせ	11
■ 北海道と市町村は滞約者に対し	4	■ 無料法律相談会のお知らせ	11
■ 共同で催告書を発行します	4	■ 自衛官等採用試験のご案内	12
■ 利尻中学校「11日防災教室」実施	5	■ 巡回職業相談所の開設について	12
■ 利尻中学校防災教育を実施	5	■ 利尻森林事務所釧路治山事業所より	13
■ 11月の元氣塾	6	■ ふるさと定住促進	14
■ 自費PCR検査費用の一部を助成します	7	■ 子ども連のための「里親」制度のご案内です	14
■ 高齢者温泉保養施設無料優待事業のお知らせ	8	■ 消防だより	15
■ 北海道最低賃金	8	■ 10月は「不正軽油防止強化月間」です	16
		■ びいぐる	16

利尻町では10月1日付けで、町民にわかりやすい町組織を目指すため、防災情報室を新設したほか、課名や所管事務を変更し、また人事異動を行いました。

主なものは次のとおりですが、詳細は次ページの事務分掌一覧表をご覧ください。

- くらし支援課 → 町民課（税務係、町民係、福祉係）
保健課（保健係(介護保険業務含む)、保健指導係)
- まち産業推進課 → 産業課（水産港政係(港湾業務含む)、商工観光係)
- まち環境整備課 → 建設課（建設農林係(農林業務含む)、上下水道係)
- まちづくり政策課 → 総務課企画振興係
- 防災情報室【新設】（防災係、情報通信係(エネルギー業務含む)）

主な所管事務

- 総務課 → 議会及び一般行政、町財政及び財産、条例・規則、職員の人事給与、地域総合開発及び企画調整、統計、定住移住、土地利用、広報
- 町民課 → 戸籍・住民登録、地域福祉、環境・衛生、国民年金、保育所、交通安全、交通運輸（陸事）、町税・税外収入の賦課徴収
- 保健課 → 国民健康保険事業、介護保険事業、保健事業
- 産業課 → 水産振興、港湾漁港、商工業振興、観光振興、交通運輸（海事）
- 建設課 → 土木、道路・河川及び橋梁、水道、下水道、し尿前処理、住宅及び建築、治山・治水、農林・畜産
- 防災情報室 → 防災、情報・通信

令和3年度 北海道開発局港湾空港関係 功労者表彰

利尻町仙法志字長浜

前利尻町長 保野洋一氏

多年にわたり港湾の振興や整備促進を通じ、地域の発展に尽力された功績が認められ、北海道開発局長より表彰されました。



利尻町職員事務分掌一覽表

令和3年10月1日 現在

副町長 澤谷 敬 町長 上遠野 浩志 教育長 宮道 信之

総務課	課長 新谷 司	総務係	係長 高松 宏樹	主事 中村 健太・(齋藤 拓哉) 上席総務情報専門員 (小玉 喜衛)
		財政管財係	係長 工藤 雄介	主事 菅原 菜由・齋藤 拓哉
		企画振興係	係長 長内 さゆり	主事 松永 仁来・岩崎 澪(道より派遣)
町民課	課長 佐野 洋之 (沓形保育所長・高齢者生活福祉センター所長)	税務係	係長 荒木 克則	主査 笹谷 裕巳(病院組合より派遣) 主事 鎌田 大智
		町民係	係長 石川 拓蔵	主事 荒関みくる・(松原 大倭)
		福祉係	係長 (石川 拓蔵)	主事 高橋 聡美・松原 大倭
		沓形保育所	保育業務係長 八講 有子	主任保育士 浜岸 貴子 保育士 佐藤明日香・福島 雪乃 主事 森 梓
		高齢者生活福祉センター	生活相談係長 石垣 司	機能訓練指導員 (中村 知里)
保健課	課長 鎌田 美鈴 (地域包括支援センター所長)	保健係	係長 佐藤 陽子	主事 濱田 陽介・杉田 知穂
		保健指導係	係長 工藤 めぐみ	管理栄養士 井田 美咲 歯科衛生士 滝沢 美香 保健師 中村 知里
		地域包括支援センター	支援業務係長 小松 友紀恵	管理栄養士 (井田 美咲) 社会福祉士 箭内 姫花
産業課	課長 宮田 秀彦	水産港政係	係長 北島 政幸	主事 平沼 利弥・平野 康太 上席水産専門員 齋藤 喜好(再任用)
		商工観光係	係長 小坂 勝哉	主事 市原みづき
建設課	課長 中川 篤志	建設農林係	係長 星田 友和	技師 佐々木利来・渡邊 直幸
		上下水道係	係長 (中川 篤志)	技師 (渡邊 直幸) 主事 谷 祐貴
仙法志支所	支所長 対馬 譲 (仙法志保育所長・高齢者共同生活施設所長)		次長 (対馬 譲)	主事 中谷 雄治・中村 峻也
		仙法志保育所	保育業務係長 小坂 加奈絵	保育士 塩田 絵美
宿泊施設	総支配人 (澤谷 敬) 総料理長 (井田 作) (補佐職)		管理係長 塚本 雅幸 業務係長 稲葉 康平	
碎石事業所	所長 古屋 恵一		次長 (古屋 恵一) 現場長 小屋 誠	主事 不破 寿
特別養護老人ホーム	施設長 佐藤 弘人		総務係長 三上 信悟 介護業務係長 大窪 知史 生活相談係長 俵谷 隆浩 通所業務係長 山本 侑矢	主任看護師 石橋 昭代 主任栄養士 松谷 つぐみ 主任介護福祉士 八木 亜紀・入井由美子 山本 藍・杉田有希子 高田 初実 介護福祉士 高橋 里菜・齋藤 衿花 田辺 歩夢・井上 卓也
防災情報室	室長 (補佐職) 岩佐 明彦	防災係	係長 中川 広之	主任 谷口 亮
		情報通信係	係長 (中川 広之)	主事 佐藤 翼 上席総務情報専門員 小玉 喜衛(再任用)
会計管理者 柴田 修子				主査 (笹谷 裕巳) 主事 伊勢璃里子・(鎌田 大智)
教育委員会	教育課長 関根 智敏 学芸課長 佐藤 雅彦 (博物館副館長)	学校教育係	係長 吉田 優太	主事 村井 雅登
		社会教育係	係長 新濱 直樹	主事 工藤 海斗 社会教育主事 萬代 和史
		博物館		学芸員 富岡 森理
議会事務局	局長 鎌田 正吾			主事 後藤チャリニー
病院組合	事務部長 吉野 邦夫	総務係	係長 竹口 和人	主事 後藤 雅樹 参与 根上 光(再任用)

※ は10月1日付け異動 ※ は10月1日付け昇任 ※ ()は他係を兼務

稚内地方気象台からのお知らせ

早期注意情報(警報級の可能性)

9～10月は台風や発達した低気圧が北海道付近を通過することが多くなります。

過去には、宗谷地方でも大雨による低い土地の浸水や土砂災害、暴風による建物の損壊など日常生活に大きな影響を及ぼしたことがありました。

稚内地方気象台では、警報級の現象(大雨、大雪、暴風(雪)、波浪)が5日先までに予想されているときには、「早期注意情報(警報級の可能性)」として〔高〕〔中〕の2段階で発表しています。

警報級の現象となる可能性が高い場合に発表する〔高〕では、対象日の前日までに警戒する旨を伝える予告的な「宗谷地方気象情報」を、また半日前までには警報に切り替わる可能性が高い旨を伝える「注意報」を発表します。最新の防災気象情報等で、危険度が高まる詳細な時間帯、地域などを確認して、適切な防災活動や避難行動に役立ててください。また、〔高〕ほど警報級の現象となる可能性が高くないですが、現象発生の可能性が一定程度認められる場合に発表する〔中〕では、警報発表を想定して、事前の防災対応の構築や心構えを一段と高めると共に、最新の防災気象情報に留意してください。加えて、数日先の早期注意情報が発表された時には、期間に余裕があると油断せず、「台風情報」や予告的な「宗谷地方気象情報」に留意してください。

早期注意情報は、確度が高くなくとも、警報級の現象となる可能性を積極的に伝える情報です。普段からこの早期注意情報を含む防災気象情報の確認し、いち早くお住まいの地域の危険に察知できるようお役立てください。



なお、この早期注意情報は、気象庁ホームページの「気象庁 | 警報・注意報」(<https://www.jma.go.jp/bosai/warning/>)でお住まいの地域を選択することで確認することができます。

●お問い合わせ先：稚内地方気象台 ☎0162-23-2679

北海道と市町村は滞納者に対し 共同で催告書を発付します

北海道と市町村は、個人住民税の収入確保を図るため、全道統一的な滞納整理の取組として、個人住民税を滞納している方に共同で催告書を発付します。

個人住民税を滞納している方は速やかに納税してください。

【北海道への問い合わせ先】

〒097-8558 稚内市末広4丁目2-27

北海道宗谷総合振興局 税務課 ☎(0162)33-2519

【利尻町への問い合わせ先】

利尻町役場町民課税務係 ☎(0163)84-2345

利尻高等学校 「一日防災教室」実施

利尻高等学校は9月15日（水）に「一日防災教室」を実施しました。

稚内地気象台水害対策気象官の矢萩さんを講師に「大雨災害等から身を守るために」と題して、近年の大雨による災害状況や町の情報活用方法などについての講話を受けました。

また、利尻町役場防災監は「利尻島の防災について」と題して、利尻島で起こりうる災害やリスク、災害時にどのような行動すれば良いのかなど、身近な話題と島を離れて生活する際に自分の命を守るためのハザードマップの確認方法などについて、生徒に対して質問を交えながら講話をしました。



利尻中学校 防災教育を実施

利尻中学校は9月28日（火）に「防災教育」を実施しました。

緊急地震速報で状況を開始して、学校裏の高台までの避難訓練を一連の行動により実施しました。

その後、避難所を開設した際の「ダンボールベッド等の組立」を利尻町役場職員の指導により体験しました。





今月の気になる数値

31倍

(保健指導係)

メタボの人は健康な人と比べてどのくらい心臓病になりやすいか？

答えは31倍です。メタボ（メタボリックシンドローム）とは、糖尿病をはじめとする生活習慣病の前段階の状態を示すものです。具体的には糖尿病・高血圧・脂質異常症・肥満などが、程度が軽くとも重なって起こると、動脈硬化が急速に進行し、心臓病や脳卒中などの血管疾患の発症率が高まります。

「セルフメディケーション」をご存じですか？

「セルフメディケーション」とは日頃から自分自身の健康に責任をもち、軽度な身体の不調は自分で手当てすることです。セルフメディケーションを心がけることで、自分の健康に関心を持つとともに、メタボをはじめとする生活習慣病を防ぎ、医療費を節約することができるという利点があります。

「セルフメディケーション」2か条

- ①規則正しい生活と食事、適度な運動など、自分でできる範囲の生活習慣を継続しましょう。
- ②血圧測定、体重測定など自宅でできる健康チェックと、年に1度の健康診断を欠かさずに。

健診を受けてメタボチェック！

腹囲

男性85cm以上
女性90cm以上

これに加えて

高血圧 130/85mmHg以上

高血糖 空腹時血糖値110mg/dℓ以上

脂質異常 中性脂肪150mg/dℓ以上
かつ/または
HDLコレステロール40mg/dℓ未満

左記の3項目のうち

2項目以上該当
メタボ該当

1項目該当
メタボ予備軍

自分でできる血圧チェック！

- 1日2回（朝・夕）測定する。（朝は起床後1時間以内の朝食前、夜は寝る直前）
- 血圧手帳等に記録しておき、通院されている方は受診の際に、医師に提出しましょう。
- 日常的に135/85以上あれば高めです。注意してみてください。

「血圧チェックキャンペーン」は、11/1～11/30で実施致します。健診を受けて、2週間の血圧記録を役場に提出すると、減塩食品が買える商品券をプレゼント致します。

自費PCR検査費用の一部を助成します

保健指導係

利尻町では、新型コロナウイルス感染症の感染拡大防止の為、自費PCR検査費用の一部の助成を開始いたします。自費PCR検査は、「症状のない方」が受ける検査です。

発熱等がある場合については、発熱外来の受診となりますのでよろしくお願い致します。

助成対象者

町民（特定有人国境離島法の基準に準ずる準住民を含む）または、町内の事業所に働く者で町内に住所を有しない者

- 1 本人の希望により、実施する場合
- 2 町内の事業所が町外の者を雇用し、検査を受けさせる場合

検査医療機関

利尻島国保中央病院



検査料金

PCR検査 15,000円

助成額

- 町民及び準住民……………1回につき 10,000円
- 町内の事業所が町外の者を雇用し、検査を受けさせる場合……………1回につき 5,000円

※陰性証明書は1,500円かかりますが、助成対象外となります。

助成回数

1人につき同一年度内3回まで

助成金の申請の手続き方法

- 年度内（令和4年3月31日）に申請をしてください。
- 利尻島国保中央病院が発行した領収書の原本・身分証明書の写し・口座番号・町外の方は指定の雇用証明書の提出が必要となります。

高齢者温泉保養施設 無料優待事業のお知らせ

利尻町では、後期高齢者医療被保険者の方を対象に【利尻ふれあい温泉入浴の無料優待】を実施いたします。皆様の健康保持及び交流の場として活用ください。

1. 期 間／令和3年12月1日(水)～令和4年1月31日(月)
2. 場 所／利尻ふれあい温泉（利尻町ふれあい保養センター）
3. 対 象 者／後期高齢被保険者の方（利尻町に住所を有する方に限る）
 - 75歳以上の方で、「後期高齢者医療被保険者証」の交付を受けている方。
 - 65歳以上75歳未満の方で、一定等級以上の心身障がいを持ち、「後期高齢者医療被保険者証」の交付を受けている方。
4. 利用方法／利尻ふれあい温泉の受付で、黄緑色の「後期高齢者医療被保険者証」を提示願います。
（被保険者証の提示が無い場合は、通常利用料金がかかります）
5. お問い合わせ／利尻町役場保健課保健係 ☎0163-84-2345

ご利用の際には「後期高齢者医療被保険者証」を忘れずに提示してください

みんなチェック！最低賃金。

北海道最低賃金

北海道内で事業を営む使用者及びその事業場で働くすべての労働者（臨時、パートタイマー、アルバイト等を含む）に適用される北海道最低賃金が次のとおり改定されます。

最低賃金額 時間額 **889円**

効力発生年月日 令和 **3年10月1日**

- 最低賃金には、精皆勤手当、通勤手当、家族手当、臨時に支払われる賃金及び時間外等割増賃金は算入されません。
- 特定の産業（「処理牛乳・乳飲料、乳製品、糖類製造業」、「鉄鋼業」、「電子部品・デバイス・電子回路、電気機械器具、情報通信機械器具製造業」、「船舶製造・修理業、船体ブロック製造業」）で働く方には、北海道の特定（産業別）最低賃金が適用されます。

- 厚生労働省北海道労働局労働基準部賃金室 ☎011-709-2311（内線3533）
- 稚内労働基準監督署 ☎0162-23-3833

お子さまの教育資金を 「国の教育ローン」 (日本政策金融公庫)がサポート!

高校、大学等への入学時・在学中にかかる費用を対象とした公的な融資制度です。

【ご融資額】 お子さま1人あたり350万円以内

【金利】 年1.66% 固定金利

※「母子家庭」、「父子家庭」、「世帯年収200万円（所得122万円）以内の方」または「子ども3人以上の世帯かつ世帯年収500万円（所得346万円）以内の方」は年1.26%（令和3年8月1日現在）

【ご返済期間】 15年以内

※「交通遺児家庭」、「母子家庭」、「父子家庭」、「世帯年収200万円（所得122万円）以内の方」または「子ども3人以上の世帯かつ世帯年収500万円（所得346万円）以内の方」は18年以内

【お使いみち】 入学金、授業料、教科書代、アパート・マンションの敷金・家賃など

【ご返済方法】 毎月元利均等返済（ボーナス時増額返済も可能）

【保証】 （公財）教育資金融資保証基金（連帯保証人による保証も可能）

詳しくは、HP（「国の教育ローン」で検索）または教育ローンコールセンター（0570-008656（ナビダイヤル）または（03）5321-8656）までお問い合わせください。

ききます、とどけます、あなたの声を行政に。

行政、人権、心配ごと相談の 合同実施について

●10月22日（金曜日）

10時00分～12時00分

13時00分～15時00分

利尻町役場

国の仕事やサービス、各種制度の手続きなど、お困りのことや苦情、ご意見要望があればお気軽にご相談ください。

【お問い合わせ先】 行政相談員 田尻 隆志 ☎84-2154、総務課総務係 ☎84-2345

利尻町定住移住支援センター



【延べ来館者数】

4,957名 (9/17現在)

【7/13～9/17の相談件数】

定住相談：6件

移住相談：20件

(累計：定住相談：29件 移住相談：100件)

たくさんの方にご利用いただきました。



利尻町定住移住支援センターツギノバは、町内外どちらにお住いのどなたでもご利用いただける交流スペースです。

卓球で遊んだり、お散歩ついでに立ち寄りたり、観光で来館された方、ピアノの練習でオトノバに定期的に来館される方もいらっしゃいます。ぜひ、お気軽にご来館ください！



●空き家の情報をお寄せください●

利尻町定住移住支援センターツギノバでは、今年度より本格的に空き家バンクの取り組みをスタートしました。

「空き家を誰かに売りたい・貸したい！」方と「空き家を買いたい・借りたい！」方を結びつける取り組みを行っています。町内の空き家を所有・管理されている方、ぜひお気軽にご相談ください。

*相談・登録・掲載等に関する費用は一切かかりません。

○町内事業者の皆さまの求人募集のご相談も承ります。お気軽にどうぞ！○



- ◆所在地 利尻郡利尻町沓形字日出町55 旧沓形中学校技術室内
- ◆連絡先 電話：050-8880-6920 FAX：050-3510-9304
IP：84-9355 メール：info@tsuginoba.com
- ◆開館時間 9時30分～16時30分 (年中無休/年末年始・荒天等は休館)
- ◆施設利用料 1人500円 (高校生以下200円・いずれも税込・ワンドリンク付)

*ドリンクメニューのみのご提供です。食べ物の持ち込みは自由です。

*定住・移住相談は無料で行っております。お気軽にご相談ください。

*お支払いは現金の他、各種キャッシュレス決済も可能です。お気軽にお問い合わせください。

北海道公証人会・旭川公証人会からのお知らせ 公証人が利尻島にやって来る!! (無料公証人相談会のご案内)

公証人は「ザ・公証人」のように事件は解決しませんが、みなさんの遺言や大切な契約を公正証書で作るみなさんの権利を守る仕事をしています。

ところで「公正証書」って知ってますか？

例えば、「大切な方に遺産を残したい」と思ったとき、これを公正証書を「遺言公正証書」といいます。）にしておくと、安全で確実な遺産の承継が可能となり、裁判所に出向く必要はありません。(公正証書の例 遺言・任意後見契約・離婚時の給付契約・賃貸借・贈与・金銭消費貸借・会社定款・宣誓認証)

公正証書のことと相談してみたいという方は、下記のとおり無料の相談所を開設しますのでご利用ください。

相談会は、弁護士が実施する巡回無料法律相談会と同時開催します。

予約連絡先

名寄公証役場(名寄市西1条南9-35)

電話・FAX 01654-3-3131

不在時には携帯電話 080-5587-6867 まで

開設場所

利尻町交流促進施設 どんと

開設日時

10月26日(火) 午後1時00分から午後3時30分まで

相談がある場合

10月22日(金) までに電話予約(他の日は携帯電話へ)

相談に当たっては、お客様の待ち時間をできる限り少なくするため、予約優先で実施させていただきます。(ご相談は無料です。)

無料法律相談会のお知らせ

～弁護士が無料での相談を実施します～ 主催：旭川弁護士会

●日 時 令和3年10月26日(火曜日) 午後1時00分～午後3時30分(お一人様30分)

●場 所 利尻町交流促進施設 どんと(利尻郡利尻町沓形字富士見町)

●担当弁護士 稚内ひまわり基金法律事務所 池田 慎介(旭川弁護士会所属)

●相談例 借金問題 離婚問題 相続に関する問題 交通事故 労災 刑事事件
悪徳商法 ご近所トラブル 賃貸借(土地・アパート・マンションなど)
その他

相談料は無料ですので、お気軽にご利用ください。

※利尻富士町の総合交流促進施設りぷら(利尻郡利尻富士町鷺泊字栄町119-1)においても、10月26日(火)の午前9時00分～午前11時30分まで、無料法律相談会を実施しますので、ご都合の悪い方はこちらに来ていただくことも可能です。

※新型コロナウイルスの感染状況によっては、開催を見送ることがございます。開催の有無につきましては、下記までお問い合わせください。

【ご予約・お問い合わせは】

稚内ひまわり基金法律事務所 ☎0162-24-7900

※予約がない場合でも相談はお受けいたしますが、予約された方を優先しますので、事前予約の上お越し下さい。

自衛官等採用試験のご案内

令和4年3月・4月採用の自衛官等の採用試験を行います。

陸上自衛隊高等工科学校生徒採用試験			自衛官候補生採用試験	
種 目	推 薦	一 般	種 目	推 薦
応募条件	男子で中卒(見込含) 17歳未満の成績優秀 かつ顕著な実績を修 め、学校長が推薦で きる者	男子で中卒(見込含) 17歳未満の者	応募条件	18歳以上 33歳未満
受付期間	令和3年11月1日 ～12月3日	令和3年11月1日 ～令和4年1月14日	受付期間	年間を通じて 受付
試験日程	令和4年1月8日～11 日のいずれか1日を 指定されます	《1次試験》 令和4年1月22日 ・23日 《2次試験》 令和4年2月3日～ 6日のいずれか1日 を指定されます	試験科目	筆記試験、口述 試験、適性検査 及び身体検査
合 格 発 表 日	令和4年1月20日	《1月試験合格発表》 令和4年1月28日 《最終合格発表》 令和4年2月17日	試験日程	受付時に お知らせ
			合 格 発 表 日	受付時に お知らせ

【問い合わせ先】 自衛隊稚内地域事務所 ☎(0162)23-2721
利尻町役場総務課総務係 ☎(0163)84-2345

巡回職業相談所の開設について

稚内公共職業安定所から担当者が利尻島に来島し、下記日程で「巡回職業相談所」を開設し、求人・求職の受理及び相談・紹介・雇用保険受給資格決定等の各種相談を行います。

相談は、無料でお受けいたしますので、お気軽にご相談ください。

- ◆ 1 回 目
 - ・ 開 設 日 令和3年11月25日(木) 午前10時から午後2時まで
 - ・ 開設場所 利尻町役場 1階小会議室
- ◆ 2 回 目
 - ・ 開 設 日 令和4年1月13日(木) 午前10時から午後2時まで
 - ・ 開設場所 利尻富士町役場 2階大会議室
- ◆ 連 絡 先

稚内公共職業安定所	☎0162-34-1120
利尻町役場産業課商工観光係	☎0163-84-2345
利尻富士町役場産業振興課商工観光係	☎0163-82-1114



国民の森林・国有林

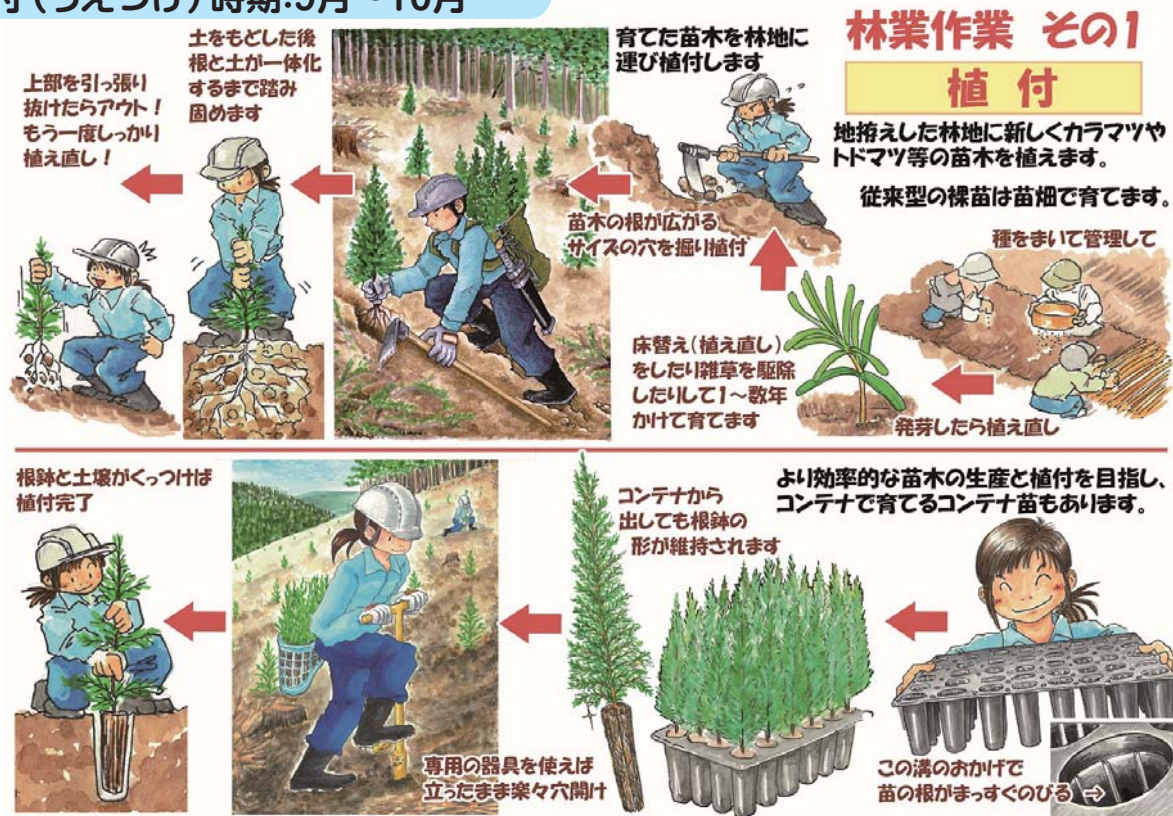
利尻森林事務所 鴛泊治山事業所より



森林整備事業とは？

国有林での森林整備事業を前回に引き続き、ご紹介します。

植付(うえつけ)時期:9月~10月



イラスト出典：北海道森林管理局

山に苗木(なえぎ)を植える作業です。
苗木は道内各地にある苗畑(なえはた)で1~3年程度育ててから山に植えます。
今年度、利尻島の国有林では「トドマツ」を植付します。
本州では木が成長する春に植えることが多いですが、利尻島は雪解けが遅く春が短いため、秋に植えています。

鴛泊治山事業所より

今年度予定している災害復旧工事につきまして、各工事施工を開始しております。

湾内地区の工事につきましては、道道沿いということもあり地域住民並びに通行される皆様にはご迷惑等かからないよう安全第一で工事を進めています。海も近いことから濁った水が海へ出ないように十分に注意しながら対応・対策をし、工事を進めていきます。

ヤムナイ沢の工事につきましては、今のところ大雨は降っていないので順調に進んでおります。濁り水などが海へ出ないように十分に対応・対策をし、引き続き工事を進めていきます。

また、新型コロナウイルス感染防止対策につきましても宗谷森林管理署職員はもとより、請負事業者の皆様に対しても予防策の徹底をしっかりと周知しております。利尻島の皆様のご理解とご協力のほどよろしくお願いいたします。

林野庁 北海道森林管理局

発行：宗谷森林管理署 利尻森林事務所 鴛泊治山事業所
〒097-0101
北海道利尻郡利尻富士町鴛泊字栄町195-1
TEL&FAX 0163-82-1529



ふるさと定住促進

出産祝金をお渡ししました!



檜森 潤さんご家族



諏訪 数昌さんご家族

利尻町では、ふるさと定住を促進する目的で、町内に定住の意志が認められる方が3人以上出産した場合、出産祝金を支給する事業を行なっております。

この度、仙法志字本町の檜森潤さん・夢麻さんご夫妻に祐誓くんが、同じく仙法志字本町の諏訪数昌さん・ゆりあさんご夫妻に^{ゆうせい}なぎさちゃんが、誕生しましたので、上遠野町長から出産祝金が贈られました。

子ども達のための「里親」制度のご案内です

さまざまな事情で、一時的に子育てが難しくなり、家庭で暮らせない子ども達があります。

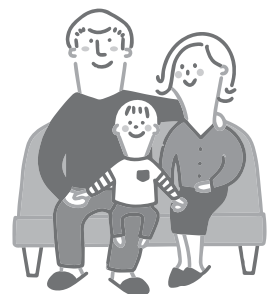
そうした子ども達を支えてくれるのが、里親さんです。子どもの健やかな成長を大切に思う、あたたかい家庭と、愛情とまごころが、子どもの心と身体を育みます。

子どもも里親さんも安心して生活できるように、里親手当や生活費などが支給されます。幼稚園や学校、病院にかかる費用も心配いりません。児童相談所がサポートします。

里親になるには特別な資格は必要ありませんが、一定の基準があります。

里親に関心をお持ちの方、里親になることを希望される方、詳しい話を聞きたい方は、お気軽に児童相談所までご連絡ください。

【受付・問い合わせ】 北海道旭川児童相談所稚内分室
☎0162-32-6171 (里親担当あて)



秋の火災予防運動実施!!

実施期間～10月15日から31日までの17日間

統一標語 「おうち時間 家族で点検 火の始末」

火災予防運動期間中は、町内を消防車両による車両パレードや少年消防クラブによる防火夜回りなどを予定していますので、町民皆様の温かいご声援をよろしくお願い致します。

これからの季節は、空気が乾燥し火災が発生しやすい季節です。暖房器具など火を使用する機会も多くなりますので、家族一人ひとりの「慣れ」や「油断」から、火災を起こさぬよう防火の重要性を十分に自覚し、普段の生活の中から火災予防を実践していきましょう。

一般家庭の防火査察を実施します!

11月に消防職員が各家庭に伺い、ストーブ等の防火点検を予定していますので、ご協力をよろしくお願い致します。各地区の実施日程については、後日「知らせますケン」にてお知らせします。

～点検内容～

- ・ホームタンクやLPガスを正しく設置できているか?
- ・住宅用火災警報器の設置状況
- ・ストーブの周囲や移動式ストーブの使用状況、給油設備の使用状況 など



新車両紹介!!



消防署に災害対応特殊救急自動車が配備されました。この救急車は、緊急消防援助隊施設整備費補助金を活用し配備され、高規格救急車の機能・装備に加え、新型コロナウイルスなどの感染症患者を搬送するためのアイソレータ装置を搭載した救急車です。

また、緊急消防援助隊登録車両となることから、日本各地で発生した大規模災害に出動することも想定されています。



出動件数 火災0件 救急84件 (令和3年9月24日現在)



10月は「不正軽油防止強化月間」です

不正軽油は悪質な**脱税行為**です。公正な市場競争を阻害し、環境汚染にも繋がります。不正軽油を「作らない」、「売らない」、「買わない」、「使わない」を実践しましょう。不正軽油を見た、聞いたという場合は

「不正軽油ストップ110番 0800-8002-110」まで情報をお寄せください。

問い合わせ／北海道宗谷総合振興局税務課課税係 ☎0162-33-2913(直通)

ぴいぷる

(戸籍の動き) 2021年9月23日現在

はじめまして! ベイビー

おめでとうございます!

7月5日 檜森 祐誓^{ゆう せい}くん
仙本町〔檜森 潤・夢麻〕

8月14日 諏訪 なぎさちゃん
仙本町〔諏訪 数昌・ゆりあ〕

● ご厚情に感謝申し上げます ●

【利尻町社会福祉協議会】

この度、次の方から愛情銀行に金一封及び物品が預託されましたので、紙上を借りてお礼申し上げます。

● 稚内市富岡 杉浦弘美様より、
母 杉浦和子様 の香典返しを廃して

はっぴい・うえでいんど

おめでとうございます!

7月21日 緑町 ♥ 中村 峻也さん
矢野 知里さん

おくやみもうしあげます

7月31日 杵本町 齋藤 文雄さん (101歳)

8月12日 緑町 古川 宥法さん (70歳)

9月7日 緑町 杉浦 和子さん (84歳)



発行：利尻町役場 編集：総務課企画振興係 印刷：(株)国境

TEL 0163-84-2345 FAX 0163-84-3553

利尻町公式ホームページ <http://www.town.rishiri.jp>

Eメール kikaku@town.rishiri.hokkaido.jp

(広報りしりに関するご意見ご要望は上記E-mailアドレスまでお寄せください。)



【まちの人口】 **1,947人** 世帯数 1,046世帯 男 955人 女 992人 (令和3年9月23日現在)